

INTUOS®

WACOM INTUOS (CTL-4100 & CTL-4100WL & CTL-6100WL) GRAFİK TABLET TÜRKÇE TANITMA VE KULLANMA KILAVUZU



Wacom Intuos Hakkında
Wacom Intuos cihazınızın özellikleri
Cihazınızı kurma
Kalemli tabletinizi kullanmaya başlarken
Bluetooth ile kablosuz bağlanma
Kalemle çalışma
Wacom Tablet Properties (Wacom Tablet Özellikleri) ile cihazınızı özelleştirme
Ekran Kontrollerini kısayol olarak kullanma
Uygulamaya özel ayarlara erişme
Wacom Masaüstü Merkezi
Cihazınızı monitörünüzle eşleştirme
Cihazınızın bakımı
Teknik Destek



wacom®

Önemli Ürün Bilgileri

Sürüm 1.0 L3117

Telif Hakkı © Wacom Co., Ltd., 2018

Tüm hakları saklıdır. Bu kılavuzun hiçbir bölümü, açık kişisel kullanımınız haricinde çoğaltılamaz.

Wacom, bu yayını konuya ilişkin bildirimde bulunma zorunluluğu olmaksızın revize etme hakkını saklı tutar.

Wacom, bu kılavuzda güncel ve doğru bilgileri sağlamak için azami gayret sarf eder. Ancak Wacom teknik

özellikleri ve ürün yapılandırmalarını kendi takdirine bağlı olarak, önceden bildirimde bulunmaksızın ve bu değişiklikleri bu kılavuza dahil etme zorunluluğu olmaksızın değiştirme hakkını saklı tutar.

Yukarıda belirtilen yıl, bu kılavuzun hazırlandığı tarihi ifade eder. Ancak "kılavuzun" kullanıcılarına yayınlanma tarihi, ilgili Wacom ürününün pazara lanse edilmesiyle aynı tarihe denk gelir.

© 2018 Wacom Co., Ltd. Tüm hakları saklıdır.

Wacom, Intuos ve ilgili logoları Wacom Co., Ltd. şirketinin ticari markaları ve/veya tescilli ticari markalarıdır.

Diğer tüm şirket ve ürün adları, ilgili sahiplerinin ticari markaları ve/veya tescilli ticari markalarıdır.

İTHALATÇI FİRMA BİLGİLERİ

Ünvanı : Penta Teknoloji Ürünleri Dağıtım Ticaret A.Ş. Organize Sanayi Bölgesi,

Adresi : NATO Yolu, 4. Cad. No:1 34775 Yukarı Dudullu, Ümraniye/ İSTANBUL

Telefon : (216) 528 00 00 / (850) 277 0 277

Faks : (216) 415 23 69

E-posta : info@penta.com.tr

Web : www.penta.com.tr

ÜRETİCİ FİRMA BİLGİLERİ

Ünvanı : Wacom Europe GmbH

Adresi : Völklingerstr. 1 40219 Düsseldorf Germany

Telefon : +49 (0) 211 38548 0

Faks : +49 (0)211 38548 111

E-posta : info@wacom.eu

Web : http://www.wacom.com/support/

CE BELGESİ VEREN KURULUŞ

Ünvanı : Wacom Europe GmbH

Adresi : Völklinger Straße 1, 40219 Düsseldorf, Germany

Telefon : +49 (0) 211 38548 0

Faks : +49 (0)211 38548 111

E-posta : info@wacom.eu

Web : https://www.wacom.eu/



MALIN KULLANIM ÖMRÜ: 5 YIL



AEEE YÖNETMELİĞİNE UYGUNDUR.

Adobe ve Photoshop Birleşik Devletlerde ve/veya diğer ülkelerde Adobe Systems Incorporated'in tescilli markaları veya markalarıdır. Microsoft, Windows ve Vista Birleşik Devletlerde ve/veya diğer ülkelerde Microsoft Corporation'ın tescilli markaları veya markalarıdır. Apple, Apple logosu ve Mac Birleşik Devletlerde ve diğer ülkelerde tescilli olan Apple, Inc.'in tescilli markalarıdır.

İşbu dokümantasyonda belirtilen herhangi bir ilave şirket ve ürün ismi ticari markalı olabilir ve/veya marka olarak tescil edilmiş olabilir. Üçüncü taraf ürünlerinin anılması sadece bilgi amaçlıdır ve bir onay veya öneri oluşturmaz. Wacom bu ürünlerin performansına veya kullanımına ilişkin hiçbir sorumluluk üstlenmez.

ExpressKey, Ginsan Industries, Inc.'in tescilli markasıdır ve izinle kullanılır.

İÇİNDEKİLER

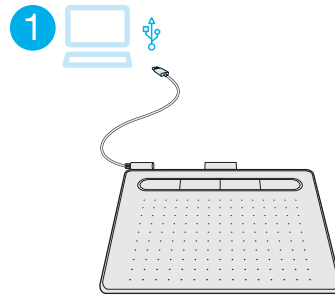
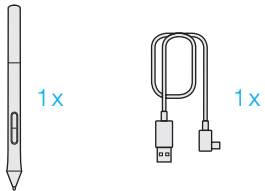
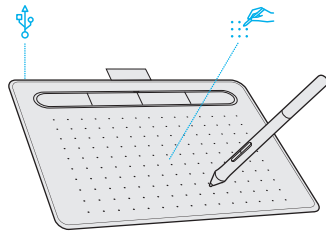
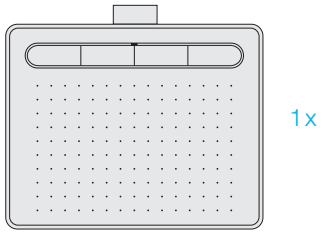
İçindekiler	2
Wacom Intuos Hakkında	5
Wacom Intuos cihazınızla birlikte verilenler	5
Wacom Intuos cihazınızın özellikleri	6
Cihazınızı kurma	7
Çalışma alanınızı kurma	8
Sürücüyü yükleme	9
Sürücüyü ve bellenimi güncelleme	9
Kalemli tabletinizi kullanmaya başlarken	10
Kullanıcı yardımına erişme	10
Bluetooth ile kablosuz bağlanma	11
Bluetooth bağlantısını iyileştirme ipuçları	11
Kalemli tabletinizi uyandırma	11
İkinci bir bilgisayara kablosuz olarak bağlanma	11
LED ışıklarının anlamları	12
Kaleminizle çalışma	13
Bir renk halkasıyla kaleminizi kişiselleştirme	13
Özel kalemler	13
Kaleminizi kullanma	14
Kalem ucu ve silgi	14
Kalem düğmeleri	14
Kaleminizi saklama	15
Kaleminizin işlevlerini özelleştirin	16
Kalem düğmesine ve kalem ucuna ayarlar atama	16
Diğer kalem özelliklerini özelleştirme	17
İpuçları:	17
Kalem ucunu değiştirme	18
Kaleminizi Windows Ink ile kullanma	19
Gelişmiş kalem ve silgi	20
Wacom Tablet Properties (Wacom Tablet Özellikleri) ile cihazınızı özelleştirme	21
Wacom Tablet Properties'de (Wacom Tablet Özellikleri) neyi özelleştirebilirim?	21
Wacom Tablet Properties'de (Wacom Tablet Özellikleri) ayarlara ve diğer seçeneklere nereden erişebilirim?	21
Wacom Tablet Properties (Wacom Tablet Özellikleri) Ögesini Açma	22
Wacom Tablet Properties'de (Wacom Tablet Özellikleri) ayar atama	23
Wacom Tablet Properties'de (Wacom Tablet Özellikleri) ayar atama örneği	24
Hangi ayarları atayabilirim?	25
Tuş atama	30
ExpressKey™ tuşları	31
İpuçları	31

Hızlı Görünüm	32
Kullanıcı seçeneklerini özelleştirme	33
Ekran Kontrollerini kısayol olarak kullanma	34
Ekran Kontrolü oluşturma ve kullanma	34
Ekran Kontrolü düzenleri	34
Ekran Kontrolleri oluşturma	35
Radyal Menülere ve Ekran Tuşlarına ayarlar atama	37
Tuş Takımlarına ayarlar atama	38
Ekran Kontrolleri Atama	39
Uygulamaya özel ayarlara erişme	40
Tarafınızdan atanan uygulamaya özel ayarlar	41
Uygulamalar tarafından atanan ayarlar	43
Hangi ayarın atandığını nereden bilebilirim?	43
Ayar atamaları özelleştirilebilir farklı bileşenlerde farklı çalışır	43
Uygulamalar tarafından atanan içe aktarılmış ayarlar	44
Wacom Masaüstü Merkezi	45
Cihazınızı özelleştirme	45
Kurulum Sihirbazını Çalıştırma	45
Yazılımı Kullanma	45
Ayarlarınızı yedekleme	45
Dosyalarınızı yedekleme	46
Tabletinizi güncelleme	46
Uygulamaları ve ürünleri alma	46
Wacom ürünleri için destek alma	46
Wacom kimliğinizle oturum açma	46
Cihazınızı monitörünüzle eşleştirme	47
Cihazınızı kalem modunda eşleştirme	48
Cihazınızı fare modunda eşleştirme	50
Tablet aktif alanı eşleştirme	51
Tablet aktif alanı monitörlerinize nasıl karşılık gelir?	51
Cihaz üzerindeki kalem hareketi monitörde gördüğünüz eyleme nasıl karşılık gelir?	51
Tabletin aktif alanında çalışmaya yönelik ipuçları	51
Display Toggle (Ekran Değiştirme) işlevini kullanarak ekranlar arasında geçiş yapma	52
Cihazınızın bakımı	53
Teknik Destek	54
Tableti test etme	55
ExpressKey™ tuşlarını ve Touch Ring'i test etme	56
ExpressKey™ tuşlarını test etme	56
Touch Ring'i test etme	57
Kalemi test etme	58
Wacom Tablet Properties (Wacom Tablet Özellikleri) ögesini kullanarak arıza teşhisi uygulama	58

Terimler Sözlüğü	51
Parça ve aksesuar siparişi	63
Gizlilik	64
Ticari Markalar	65

wacom®

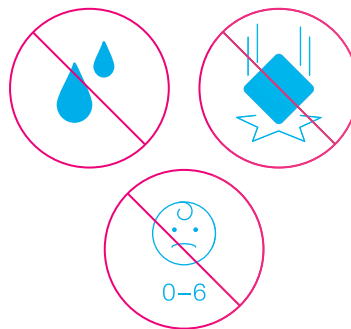
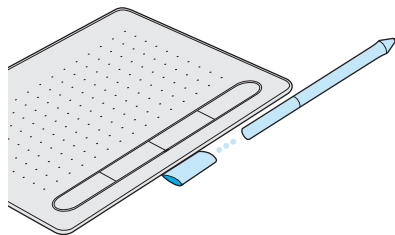
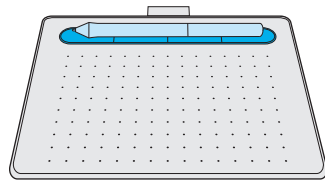
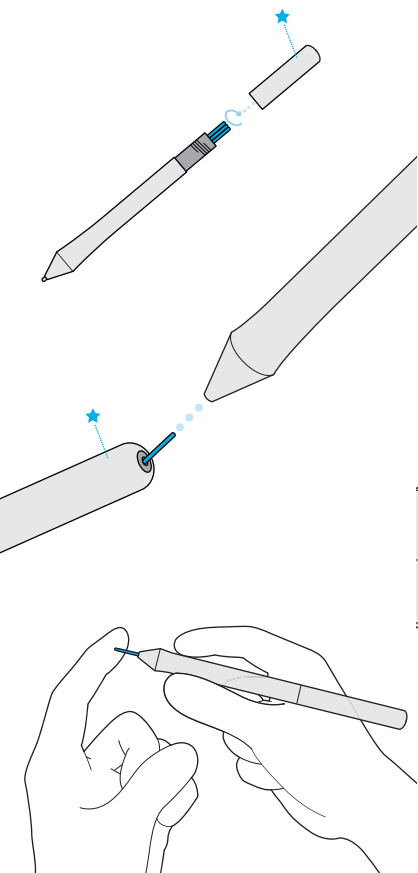
Intuos



2 wacom.com/start/intuos

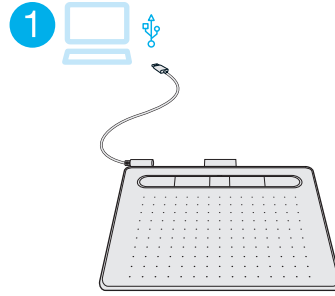
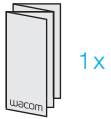
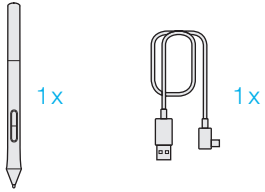
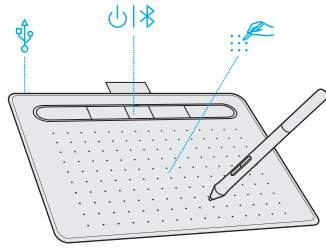
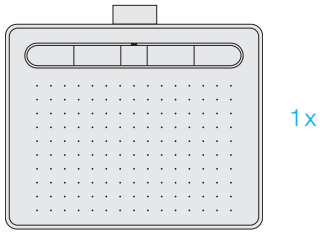


- EN Download the driver at wacom.com/start/intuos. Then register with us to redeem your software.
- DE Laden Sie den Treiber unter wacom.com/start/intuos herunter. Registrieren Sie sich, um Ihre Software herunterzuladen.
- SV Ladda ner drivrutinen på wacom.com/start/intuos. Registrera dig sedan hos oss för att lösa in din programvara.
- DA Download driveren på wacom.com/start/intuos. Registrer dig så hos os for at aktivere din software.
- RU Скачайте драйвер на wacom.com/start/intuos. Затем зарегистрируйтесь на нашем сайте, чтобы активировать свое ПО.
- PL Pobierz sterownik ze strony: wacom.com/start/intuos. Następnie zarejestruj się, aby skorzystać z oprogramowania.
- CS Stáhněte ovladač na wacom.com/start/intuos. Svůj software získáte po registraci u naší společnosti.
- FI Lataa ajuri osoitteesta wacom.com/start/intuos. Tämän jälkeen voit lunastaa ohjelmistosi rekisteröitymällä.
- TR Sürücüyü wacom.com/start/intuos sayfasından indirin. Ardından, yazılımınızı elde etmek için kaydınızı yapın.
- BG Изтеглете драйвера от wacom.com/start/intuos. След това се регистрирайте при нас, за да можете да получите своя софтуер.



wacom®

Intuos



2 wacom.com/start/intuos



EN Download the driver at wacom.com/start/intuos. Then register with us to redeem your software.

DE Laden Sie den Treiber unter wacom.com/start/intuos herunter. Registrieren Sie sich, um Ihre Software herunterzuladen.

SV Ladda ner drivrutinen på wacom.com/start/intuos. Registrera dig sedan hos oss för att lösa in din programvara.

DA Download driveren på wacom.com/start/intuos. Registrer dig så hos os for at aktivere din software.

RU Скачайте драйвер на wacom.com/start/intuos. Затем зарегистрируйтесь на нашем сайте, чтобы активировать свое ПО.

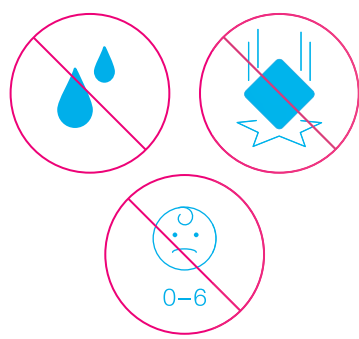
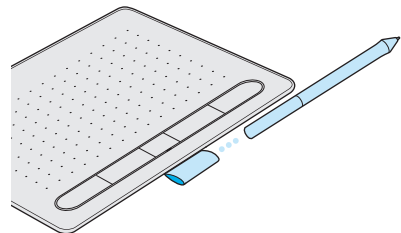
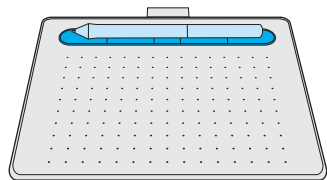
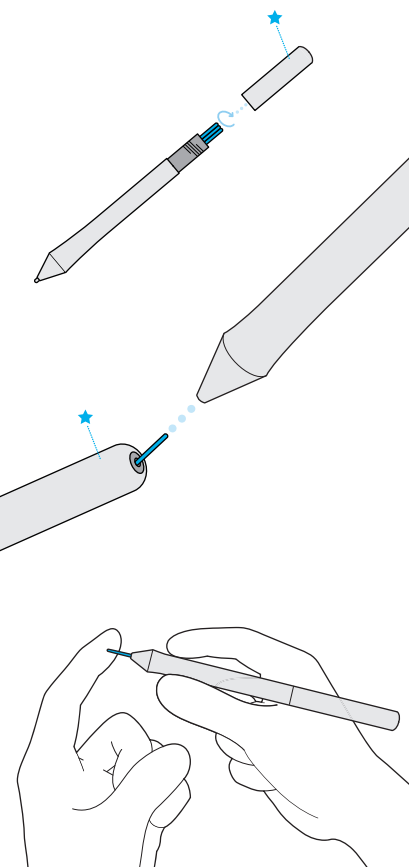
PL Pobierz sterownik ze strony: wacom.com/start/intuos. Następnie zarejestruj się, aby skorzystać z oprogramowania.

CS Stáhněte ovladač na wacom.com/start/intuos. Svůj software získáte po registraci u naší společnosti.

FI Lataa ajuri osoitteesta wacom.com/start/intuos. Tämän jälkeen voit lunastaa ohjelmistosi rekisteröitymällä.

TR Sürücüyü wacom.com/start/intuos sayfasından indirin. Ardından, yazılımınızı elde etmek için kaydınızı yapın.

BG Изтеглете драйвера от wacom.com/start/intuos. След това се регистрирайте при нас, за да можете да получите своя софтуер.





Wacom Intuos Hakkında

Wacom Intuos™ kalemli tabletiniz, kendinizi yaratıcı bir şekilde ifade etmenin çeşitli yollarını sunar.

Kurulum ve [sürücü yükleme](#) ile ilgili talimatlar için lütfen kalemli tabletinizle birlikte gelen matbu Hızlı Başlangıç Kılavuzu'na bakın.

[Wacom Intuos özellikleri](#) başlıklı konuda, kaleminizin ve tabletinizin çizimleri de dahil olmak üzere Wacom Intuos cihazınıza dair daha ayrıntılı açıklamalar yer alır.

Bu sayfanın sol tarafındaki İçindekiler bölümünde listelenen ürün Yardım konuları, Wacom Intuos cihazınızdan en iyi şekilde yararlanmanıza yardımcı olur.

Kalemli tabletinizi kullanmak için ek seçenekler görüntülemek isterseniz [Başlarken](#) bölümüne bakın.

Wacom Intuos cihazınızla birlikte verilenler

Wacom Intuos cihazınızın paketini açtığınızda aşağıdaki öğeleri aldığınızdan emin olun:

- Wacom Intuos tablet
- Wacom Kalem 4K
- Hızlı Başlangıç Kılavuzu (kitapçık)
- Düzenleyici bildirim (kitapçık)
- USB kablosu

Kaleminizin içinde yedek uçlar ve bir uç çıkarma aracı da bulunur. Daha fazla bilgi için bkz. [Wacom Intuos özellikleri](#).

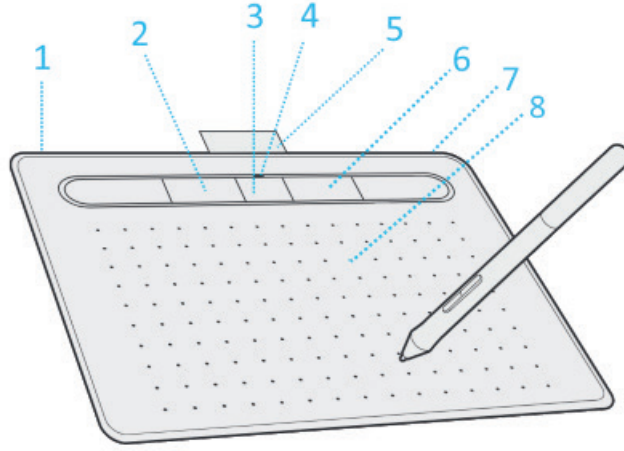
Wacom Intuos cihazınız, sadece ürünle birlikte gelen kalemle ya da bir Wacom aksesuar kalemi veya bu Wacom Intuos sürümü ile kullanım için belirlenen bir araç ile kullanılabilir.

Cihazınızla ilgili güvenlik önlemlerini, teknik özellikleri, garantileri ve lisans sözleşmesini açıklayan Önemli Ürün Bilgileri, [Wacom Desktop Center](#) (Wacom Masaüstü Merkezi) ögesinde yer alır.

Wacom Intuos cihazınızın özellikleri

Intuos kalemli tabletinizin özellikleri şunlardır:

- **Mikro USB bağlantı noktası:** Intuos cihazınızı bilgisayarınıza bağlar. Intuos'unuzu bilgisayarınıza bağlamaya ilişkin talimatlar için Intuos'unuzla birlikte gelen Hızlı Başlangıç Kılavuzu'na bakın. Ayrıca, [Intuos'unuz Hakkında](#) bölümüne bakın.
- **Özelleştirilebilir ExpressKey™ tuşları:** Intuos'un üst kısmında yer alan dört tuş, sık kullanılan işlevleri veya tuşları ayarlamaya ya da düğme tıklamalarının veya değiştirme tuşlarının işlevlerini gerçekleştirmenize olanak tanır.
- **Güç / Bluetooth düğmesi:** Yalnızca Kablosuz Intuos sürümlerinde bulunan bu düğme, bir bilgisayara kablosuz olarak bağlanmak amacıyla kullanılabilmesinin yanı sıra tableti açıp kapatabilir.
- **Güç LED'i:** Intuos aktif bir USB bağlantı noktasına bağlandığında yanar. Kablosuz Bluetooth Intuos sürümlerinde, cihaz bir bilgisayar ile eşleştiğinde veya bilgisayara bağlandığında bu ışık etkinleşir. USB üzerinden bağlandığında ışık, cihaz tamamen şarj edilmiş haldeyken beyaz, şarj olurken turuncu renkte yanar.
- **Aktif alan:** Kalem girişini algılayan Intuos yüzeyindeki desenli alan.



Sayı	Öge
1	Mikro USB bağlantı noktası (arka köşe)
2	ExpressKey™ tuşları
3	Güç / Bluetooth düğmesi (yalnızca Bluetooth modelleri)
4	Güç LED'i
5	Kalem tutucu (taşıma için)
6	Kalem tepsisi (depolama için)
7	Kalem bağlantı deliği
8	Aktif alan

Cihazınızı kurma

1. İlk olarak kullanıcı yardımının bu bölümündeki talimatları uygulayın. Kutuya dahil olan Hızlı Başlangıç Kılavuzu, faydalı resimler içerir.
 - Cihazınızla birlikte gelen tüm standları bağlayın.
 - Çalışma alanınızı kurun.
2. Cihazınızı kurduktan sonra bu kullanıcı yardım kılavuzunun **Get started** (Başlarken) bölümünde yer alan talimatları uygulayarak cihazınızı kullanmaya başlayabilirsiniz.
 - Cihazınızı bilgisayarınıza bağlayın.
 - Sürücüyü yükleyin.

Çalıřma alanınızı kurma

- Tabletınızı, kaleminizi ve klavyenizi kolay erişebileceğiniz bir yere yerleştirin.
- Monitörünüzü gözünüz yorulmadan rahat bir şekilde görebileceğiniz şekilde ayarlayın ve kendinizden bir kol mesafesi uzaklığa yerleştirin.
- Tabletınızı ekran imleci elinizin tablet üzerindeki hareketleriyle aynı yönde olacak şekilde yerleştirin.
- Tableti yaratıcı bir araç olarak kullanıyorsanız tableti klavyenin altına ve monitörünüzün alt kısmının orta noktasına gelecek şekilde yerleştirebilirsiniz.

Sürücüyü yükleme

Önemli: Cihazınıza önceden yüklenmiş bir sürücü yoksa düzgün şekilde çalışabilmesi için cihazınızın sürücüsünü yüklemeniz gerekir. Cihazınızda önceden yüklenmiş bir sürücü olup olmadığını öğrenmek için Hızlı Başlangıç Kılavuzu'na başvurun.

1. Wacom [Drivers](#) (Sürücüler) sayfasına gidin.
2. Bilgisayarınızın işletim sistemine karşılık gelen en yeni sürücünün yanındaki **Download** (İndir) simgesine tıklayın.
3. Sürücü yükleme işlemi tamamlamak için talimatları izleyin.

Sürücüyü ve bellenimi güncelleme

Güncellenmiş sürücüler ve bellenimler periyodik olarak [Wacom Desktop Center](#) (Wacom Masaüstü Merkezi) ve Wacom [Drivers](#) (Sürücüler) sayfasında kullanıma sunulur. Cihazınızın en yeni özelliklere ve işlevlere sahip olması için bunları düzenli olarak kontrol edin ve güncelleyin.

- Wacom Desktop Center (Wacom Masaüstü Merkezi) ögesinden, **Updates** (Güncellemeler) ögesini seçin ve ardından yüklemek için güncellemeye tıklayın.
- Cihazınızda Wacom Desktop Center (Wacom Masaüstü Merkezi) yoksa en yeni güncellemeleri bulmak için Wacom [Drivers](#) (Sürücüler) sayfasına gidin.

Note (Not): Sürücüyü kaldırırsanız cihazınız çalışmaz. Sürücüyü kaldırırsanız cihazınızın tekrar çalışması için en güncel sürücüyü [sürücüler sayfasından](#) yeniden yükleyin. Sürücü yeniden yüklendiğinde cihazınız varsayılan ayarlara geri döner.

Kalemli tabletinizi kullanmaya başlarken

Cihazınızla birlikte gelen Hızlı Başlangıç Kılavuzu, kalemli tabletinizi kurmanıza yardımcı olacak resimler içerir.

1. Cihazınızı bilgisayarınıza bağlayın.
2. [Sürücü yazılımını bilgisayarınıza yükleyin.](#)

Kullanıcı yardımına erişme

Kullanıcı yardımı başlıklarına doğrudan [Wacom Tablet Properties](#) (Wacom Tablet Özellikleri) ögesinden erişebilirsiniz. ? simgesine tıkladığınızda kullanmakta olduğunuz özelliğe ilişkin yardım başlığına yönlendirilirsiniz.

Kullanıcı yardımını ayrıca [Wacom Desktop Center](#) (Wacom Masaüstü Merkezi) **Help** (Yardım) menüsünden de açabilirsiniz.

Notlar

- Kullanıcı yardımı Windows ve Mac bilgisayarlar için ortaktır. Aksi belirtilmedikçe ekran görüntüleri bir Windows bilgisayara aittir.
- Bilgisayarınızın donanımı, işletim sistemi ve uygulama yazılımı ile ilgili bilgiler dahil edilmemiştir. Bu ürünlerle birlikte sağlanan ürün bilgilerine bakın.

Bluetooth ile kablosuz bağlanma

Tabletinizi Bluetooth aracılığıyla bir bilgisayarla eşleştirerek kablosuz çalışabilirsiniz. Bluetooth üzerinden bağlandığınızda tabletiniz pil gücüyle çalışır.

1. Tabletiniz bilgisayarınıza USB ile bağlıysa USB kablosunu çıkarın.
2. Bilgisayarınızın Bluetooth menüsüne gidin ve ardından Bluetooth'u açın.
3. Mavi LED yanıp sönmeye başlayana kadar tabletinizdeki güç düğmesine basın.
4. Bilgisayarınız şu anda kapalı veya kapsama alanı dışında olan bir bilgisayara daha önce bağlandıysa güç düğmesinin üzerindeki mavi LED 15 saniye boyunca hızlıca yanıp söner.
5. Yavaşça yanıp sönen mavi LED, tabletin Bluetooth ile bulunabilir hale geldiğini gösterir.
6. Bilgisayarınızın Bluetooth menüsünde görüldüğünde tabletinizin adını seçin.
7. **Pair** (Eşleştir) ögesine tıklayın veya işletim sisteminizin talimatları doğrultusunda eşleştirmeyi tamamlayın.
8. Tabletiniz bağlandığında mavi LED yanıp sönmeyi bırakır.
9. Bluetooth menüsünü kapatın.

Bilgisayarınızı tabletinizle eşleştirdikten sonra USB kablosunu takıp çıkararak, Bluetooth ve USB bağlantısı arasında geçiş yapabilirsiniz.

Bluetooth bağlantısını iyileştirme ipuçları

- Bilgisayarınızda dahili bir Bluetooth anteni olup olmadığını kontrol edin. Anten bulunmuyorsa bir Bluetooth adaptörü satın alın ve takın.
- Bilgisayarınızın veya adaptörünüzün kullandığı Bluetooth sürümünü kontrol edin. Uyumlu bir sürüm kullanmıyorsanız uyumlu bir Bluetooth adaptörü yükleyin.
 - Sürüm 4.0 veya üzeri bir sürüm önerilir.
 - En az 2.1 Sürümü gereklidir.
- En güncel sürücüyü kullandığınızdan emin olmak için [Wacom Desktop Center](#) (Wacom Masaüstü Merkezi) bölümünden **Updates** (Güncellemeler) kısmını kontrol edin.
- İşletim sisteminizi en son sürüme güncelleyin.
- Tabletini bilgisayarınıza yakınlaştırın ve bilgisayar ile tablet arasında engel bulunmadığından emin olun.
- Özellikle kulaklık, hoparlör veya depolama cihazları gibi büyük miktarda veri aktaran diğer Bluetooth cihazlarının eşleştirmesini kaldırın.

Kalemli tabletinizi uyandırma

Kalemli tabletiniz 30 dakika boyunca kullanılmadığında otomatik olarak kapanarak pil şarjını korur ve pil ömrünü uzatır.

Intuos cihazınızı uyandırmak için:

- Güç düğmesine basın.
- Bilgisayarınızla yeniden bağlantı kurulurken mavi LED hızla yanıp söner.
- Bağlantı yeniden kurulduğunda mavi LED yanıp sönmeyi bırakır.

İkinci bir bilgisayara kablosuz olarak bağlanma

1. İlk bilgisayar açıksa ve tabletin kapsama alanı içindeyse:
 1. İlk bilgisayarınızın Bluetooth menüsünden bilgisayarınız ile kalemli tabletiniz arasındaki eşleştirmeyi kaldırın.
 2. Kalemli tabletin üzerindeki LED sönererek bağlantının kesildiğini belirtir.

2. İkinci bilgisayarınıza [sürücünün yüklendiğini](#) doğrulayın.
3. Bu sayfanın başlarında yer alan bağlantı adımlarını ikinci bilgisayarınız için tekrarlayın.

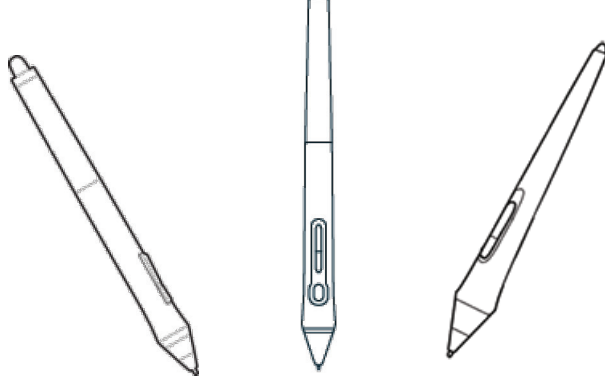
LED ışıklarının anlamları

LED durumu ve rengi ile birçok bilgi sağlar:

LED Rengi	Anlamı
Kapalı	Cihaz USB kablosu ile bir duvar adaptörüne bağlı olduğunda bu, pilin tam şarj olduğunu gösterir. Aksi takdirde, tabletin kapalı olduğu anlamına gelir.
Beyaz	Cihaz bilgisayara USB kablosuyla bağlandı; pil tamamen şarj edildi
Mavi (yanıp sönmeyen)	Cihaz bilgisayara Bluetooth ile bağlandı
Mavi (yavaşça yanıp sönen)	Cihaz eşleştirme modunda; bilgisayara bağlanmaya çalışıyor
Mavi (hızla yanıp sönen)	Cihaz en son eşleştirilen bilgisayara yeniden bağlanmaya çalışıyor
Turuncu (yanıp sönmeyen)	Cihaz USB kablosu ile bilgisayara veya duvar adaptörüne bağlandı; pil şarj oluyor (>%10)
Turuncu (yanıp sönen)	Pil seviyesi düşük (<=%10) ve cihaza Bluetooth ile bağlanıldı; şarj etmek için cihazı USB kablosuyla bir bilgisayara veya duvar adaptörüne takın

Kaleminizle çalışma

Tüm kalemler tabletler ve kalem ekranları, cihazınızla etkileşime geçmek için kullanabileceğiniz kablosuz ve pilsiz bir kalemle birlikte gelir. Bu kalem normal bir tükenmez veya kurşun kalemde olduğu gibi tutabilir, bununla yazabilir veya çizebilirsiniz.



Kalem stilleri, satın aldığınız kalemler için tablete veya kalem ekranına bağlı olarak değişir.

Bir renk halkasıyla kaleminizi kişiselleştirme

Kaleminiz renkli halkalar içeriyorsa kaleminizi tanımlamak ve kişiselleştirmek için bu halkaları kullanabilirsiniz.

1. Kalem ucunun yanındaki koniyi sökün.
2. Kalemin üzerinde bulunan renk halkasını çıkarın ve istediğiniz renk halkasını takın.
3. Koniye yerine geri takın.

Özel kalemler

Wacom Pro Pen 3D, Art Pen veya Airbrush gibi daha üst düzey çalışmalar için tasarlanmış kalemler pek çok kalemler için tablet ve kalem ekranıyla kullanılabilir.

Kalemler için tabletiniz ya da kalem ekranınızla kullanılacak diğer kalemleri ve araçları keşfetmek için [Wacom Store](#) (Wacom Mağazası) sayfasına gidin.

Kaleminizi kullanma

Cihazınızla etkileşim kurmak için kaleminizi kullanın. Bu etkileşimler arasında çizim yapmak, yazı yazmak, öğeleri taşımak ve kalem düğmelerine atadığınız ayarları etkinleştirmek yer alır.

İpuçları:

- Kalemi normal bir tükenmez veya kurşun kalem tutar gibi tutun. Tutuşunuzu herhangi bir kalem düğmesine baş parmağınızla (önerilir) veya işaret parmağınızla kolayca basabilecek ve yanlışlıkla basmayacak şekilde ayarlayın.
- Adobe Photoshop gibi uygulamalarda araçlara erişmeyi kolaylaştırmak için kalem düğmelerine Alt ve Ctrl gibi değiştirici tuşlar atayın ve böylece klavye tuşlarını kullanma gereksinimini ortadan kaldırın.

⚠️ Önemli: Kaleminizin cihazınızla çalışma yöntemini değiştiren [user options](#) (kullanıcı seçenekleri) öğesini özelleştirebilirsiniz. Hangisinin size daha uygun olduğunu öğrenmek için her iki **Side Switch (Yan Tuş) modunu** deneyin.

Kalem ucu ve silgi

- **Çizme veya imzalama:** Kalem ucuyla cihaz yüzeyinde doğrudan çizim yapın veya imza atın.
 - Kalemler basınca karşı hassastır, dolayısıyla ne kadar çok bastırırsanız çizgiler o kadar kalın ve renkler o kadar koyu olur.
- **İmleci hareket ettirme:** Kalemi, ekranın yüzeyine dokunmadan, cihazın biraz üstünde tutarak hareket ettirin.
- **Çift tıklama:** Kalemin ucuyla ekranda aynı yere iki defa hızlıca dokunun.
- **Silme:** Kalemi ucunun ters yanına çevirin ve tıpkı bir kalemdeki silgiyi kullanır gibi, silgiyi silmek istediğiniz alanın üzerine götürün.
 - **Note (Not):** Bazı kalemlerde silgi bulunmaz.
- **Bir öğe seçme:** Kalemin ucuyla ekrana bir kez dokunun.
- **Bir öğeyi taşıma:** Kalemin ucuyla öğeyi seçin, ardından taşımak için kalemin ucunu ekranın üzerinde kaydırın.

Kalem düğmeleri

Kalem düğmelerini [settings](#) (ayarlar) bölümü için kısayol olarak kullanın. Atanan ayarları [Wacom Tablet Properties](#) (Wacom Tablet Özellikleri) bölümünde **Pen** (Kalem) sekmesinde görüntüleyebilir ve değiştirebilirsiniz.

- **Note (Not):** Bazı kalemlerde düğme bulunmaz.

Ayarlar, [Side Switch mode](#) (Yan Tuş modu) kullanımınıza bağlı olarak farklı şekilde etkinleştirilir.

- [Side Switch mode](#) (Yan Tuş modu) işleviniz **Hover Click** (Vurgu Tıklaması) ise kalem ucunu cihazınızın yüzeyinin biraz üstünde tutun ve düğmeye basın.
- [Side Switch mode](#) (Yan Tuş modu) işleviniz **Click & Tap** (Tıkla ve Dokun) ise cihaz yüzeyine dokunun ve kalem tuşuna basın.

Kaleminizde uzun, ince bir düğme varsa bir ayar için düğmenin üst bölümüne, başka bir ayar için ise alt bölümüne basın.

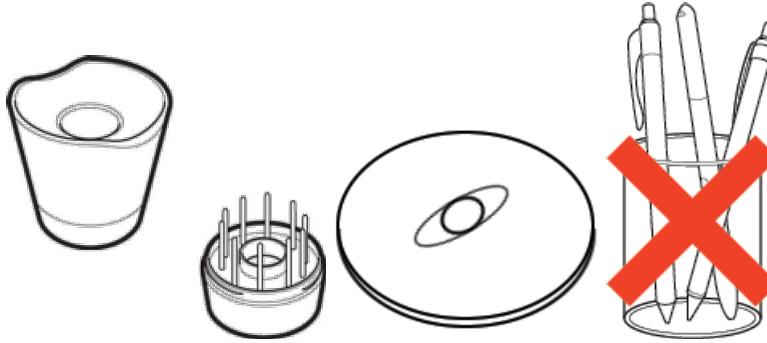
Kaleminizi saklama

Kaleminizin iyi durumda kalmasını sağlamak ve kalem ucunun daha uzun süre dayanmasına yardımcı olmak için kaleminizi uygun şekilde saklayın.

! Önemli: Kaleminizi ucunun veya silgisinin üzerinde herhangi bir basınç olmayacak şekilde saklayın.

- Cihazınızda bir kalem standı varsa kalemi standı ucu aşağıya bakacak şekilde yerleştirin.
- Cihazınızda kalem kılıfı varsa kalemi bu kılıfın içinde saklayın.
- Cihazınızda kalem kılıfı, kalem tutucu veya kalem tepsi varsa kalem burada saklanabilir.

İpucu: Kullanmadığınız zamanlarda kalemi cihazın üzerinde bırakmayın. Bu, bir fare kullanırken sorunlara neden olabilir ve bilgisayarınızın Sleep (Uyku) moduna geçmesini önleyebilir.



Kalem standları, satın aldığınız kalemleri tablete veya kalem ekranına bağlı olarak değiştir.

Kaleminizin işlevlerini özelleştirin

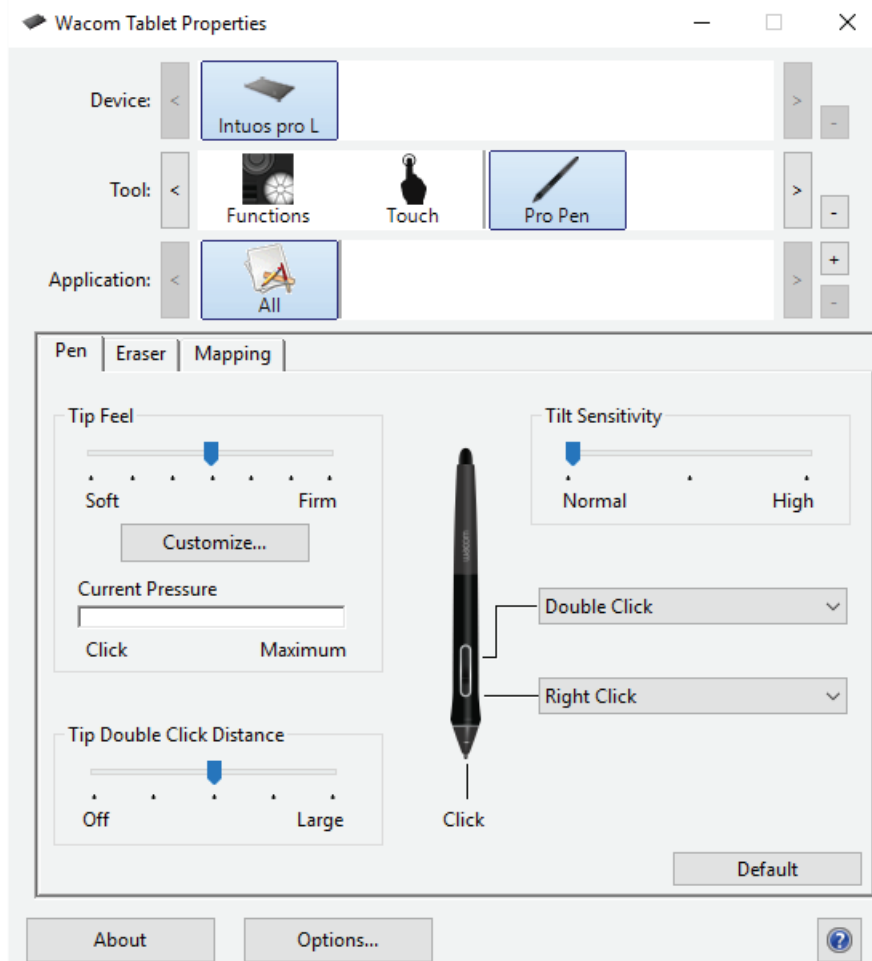
Kalem ucunun his ve basınç ayarlarını ve kalemle sağ tıkladığınızda ne olacağını seçmek için kalem düğmelerine ayarlar atayarak kaleminizi çalışma şeklini özelleştirin.

Note (Not): Bazı kalemlerde silgi veya düğme bulunmaz.

Kalem düğmesine ve kalem ucuna ayarlar atama

1. [Wacom Tablet Özellikleri'ni açın.](#)
 - **Önemli:** Wacom Tablet Properties (Wacom Tablet Özellikleri) ögesinde mevcut olan seçenekler, cihazınıza göre değişiklik gösterir.
2. **Tool** (Araç) satırı mevcutsa kaleminizi seçin.
3. **Pen** (Kalem) sekmesini seçin.
4. Kalemin yanındaki açılır menüden, kalem düğmelerinin her biri için istediğiniz ayarı seçin.
5. Kalem ucu için bir açılır menü görüntülemek amacıyla resimdeki kalem ucuna çift tıklayın. Ardından, tabletin yüzeyine dokunduğunuzda kalemin gerçekleştirmesini istediğiniz bir ayar seçin.

⚠ UYARI: Kalem ucu, çoğu grafik uygulamasında çizim yapabilmek için **Click** (Tıklama) olarak ayarlanmalıdır.



Yukarıdaki ekran görüntüsü açıklama amaçlıdır; ekranınızla eşleşmeyebilir.

Diğer kalem özelliklerini özelleştirme

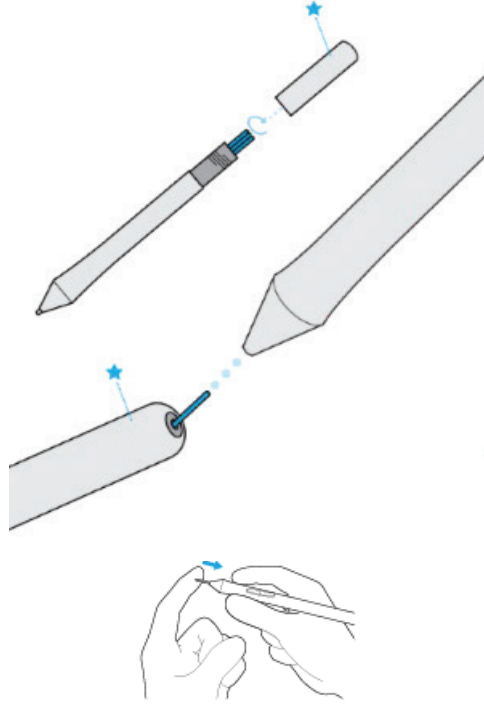
- **Tip Double Click Distance** (Ucun Çift Tıklama Mesafesi): Çift tıklama sırasında kaleminizle tabletin yüzeyi arasındaki mesafeyi değiştirmek için kaydırıcıyı hareket ettirin.
- **Current Pressure** (Mevcut Basınç): Kalemle ne kadar sert bastırmanız gerektiğini görmek için kalem ucuyla veya silgiyle Wacom Tablet Properties (Wacom Tablet Özellikleri) penceresindeki boş bir alana bastırarak Current Pressure (Mevcut Basınç) öğesini kontrol edin.
 - Kalem ucunu veya silgiyi kullanmak için ihtiyacınız olan basınç miktarını değiştirmek istiyorsanız **Tip Feel** (Uç Hissi) ve **Eraser Feel** (Silgi Hissi) kaydırıcılarını hareket ettirin.
- **Options** (Seçenekler): Kalemle sağ tıklama yönteminizi belirlemek için Options (Seçenekler) öğesine tıklayın ve farklı bir **Side Switch Mode** (Yan Tuş Modu) belirleyin.
- **Tilt Sensitivity** (Eğim Hassasiyeti): Elinizin eğiminin kalem darbelerini ne kadar etkilediğini belirlemek için kaydırıcıyı sürükleyin. Ayarlama sırasında eğimi destekleyen bir uygulama açarak değişikliklerin darbelerinizi nasıl etkilediğini görün.
- **Pen Feel Details** (Kalem Hissi Bilgileri): Uç hassasiyetini değiştirmek için **Customize** (Özelleştir) seçeneğine tıklayın ve gelişmiş kalem ve silgi seçeneklerini ayarlayın.

İpuçları:

- Kalem ucunu **Click** (Tıkla) olarak ve kalem düğmelerinden birini **Double-Click** (Çift Tıkla) olarak ayarlayın.
- Basınca karşı hassas bir uygulamada daha dar bir basınç değeri aralığı isterseniz yumuşak bir **Tip Feel** (Uç Hissi) seçin.
- Kalem hafif bastırınca aşırı tepki veriyorsa daha kuvvetli bir **Tip Feel** (Uç Hissi) ayarını deneyin.
- Fırça darbelerinin, mürekkep püskürtme darbelerinin ya da sürükleme işlemlerinin başında bir gecikme fark ederseniz daha küçük bir **Tip Double Click Distance** (Ucun Çift Tıklama Mesafesi) deneyin veya çift tıklama için kalem ucu yerine bir kalem düğmesi ayarlayın.
- **Wacom Tablet Properties** (Wacom Tablet Özellikleri) bölümünde **Pen** (Kalem) sekmesine giderek ve **Default** (Varsayılan) öğesine tıklayarak kalemi varsayılan ayarlarına döndürebilirsiniz.

Kalem ucunu deęiřtirme

Ekstra kalem uçları ve uç çıkarma aracı, kalemin arkasında yer alır. Daha fazla bilgi için ařaęıdaki çizimlere göz atın:



- Bir eliniz kalemin arkasına, dięer eliniz yan düęmelere yakın olacak řekilde kalemi iki elinizle tutun.
- İerisindeki ekstra uçları çıkarmak için kalemi hafife döndürün.
- Ucu çıkarmak için kalemin arkasını kullanın.
- Ucu arkasını kalem gövdesinin içine doęru sonuna kadar yavaşa ve iyice iterek ucu deęiřtirin.
- İşlem tamamlandıęında kalemin ucunu kalemin üzerine yerleřtirerek hafife döndürün.

Kalem ucunu ekerek ıkarmaya ALIřMAYIN. Kalem ucunu ařırı SIKMAYIN.

Kaleminizi Windows Ink ile kullanma

Microsoft Windows'un desteklediği pek çok kalem özelliğinden faydalanabilirsiniz. Tüm Windows sürümleri (Windows 7 Starter ve Home Basic hariç) bu özellikleri destekler. Windows 10 ve Windows Ink Workspace, ek özellikler de sunar.

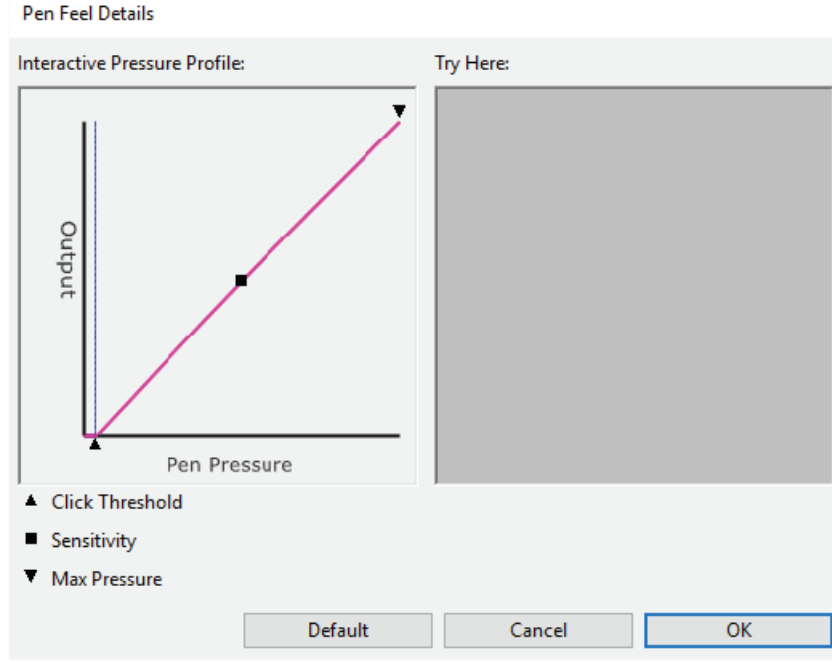
- **Handwriting recognition** (El yazısı tanıma): El yazısıyla yazılmış içeriklerinizi klavyede yazılmış metinlere dönüştürün.
- **Gestures** (Hareketler): Özelleştirilebilir eylemleri başlatmak için tabletteki dokunma hareketlerini kullanın. Hareketleri özelleştirmek için Pen and Touch (Kalem ve Dokunma) kontrol panelindeki **Flicks** (Kalem Hareketleri) sekmesine tıklayın.
- **Digital Ink** (Dijital Mürekkep) (Microsoft Office 2007 veya daha sonraki sürümleri): İlgili uygulamalardaki İncele sekmesinde bulunan gelişmiş dijital işaretleme ve mürekkep araçlarını kullanın.
- **Windows Input Panel** (Windows Giriş Paneli): Metni doğrudan Wacom kaleminizle girmek için el yazısını veya ekran klavyesini kullanın.

Not: Kalem Hareketleri ve basılı tut-sağ tıkla özellikleri, bazı grafik uygulamalarında devre dışı bırakılmıştır.

Windows Ink varsayılan olarak AÇIKTIR. Windows Ink'i KAPATMAK istiyorsanız [Wacom Tablet Properties](#) (Wacom Tablet Özellikleri) bölümünde **Use Windows Ink** (Windows Ink'i Kullan) öğesinin seçimini kaldırın.

Gelişmiş kalem ve silgi

Kalem ucu veya silgi basınç ayarlarını daha fazla özelleştirmek için Kalem veya Silgi sekmesini seçin ve ardından **Customize** (Özelleştir) düğmesine tıklayın. Kalem Hissi Bilgileri iletişim kutusunda yer alan seçenekler, kalem ucu veya silgi basınç hassasiyetini ve tıklama eşiği ayarlarını ayrı ayrı değiştirmenize olanak tanır.



- **Kalem Hissi Bilgileri (Pen Feel Details)** iletişim kutusunda seçilen basınç hassasiyet eğrisi ve tıklama eşiği ayarları görüntülenir. Ayarları değiştirmek için basınç kontrollerini kaydırın.
- **Click Threshold (Tıklama Eşiği)** ayarı, basıncı kaydetmek veya kalem tıklaması oluşturmak için gerekli olan kuvvet miktarını belirler.
- **Hassasiyet (Sensitivity)** ayarı, basınç tepki eğrisinin eğimini değiştirir.
- **Maksimum Basınç (Max Pressure)** ayarı, maksimum basınca ulaşmak için kalem ucuna ne kadar sert basmanız gerektiğini belirler.
- Yaptığınız değişiklikleri test etmek için kaleminizin ucunu veya silgiyi kullanarak **Burayı Deneyin (Try Here)** kutusuna birkaç kez hafifçe dokununuz.
- Hızlı bir şekilde yükselen eğri, kalem ucunu daha hassas hale getirir.

Not: Basınç ve hassasiyet ayarları, Kalem ve Silgi sekmelerinde **Tip Feel** (Uç Hissi) veya **Eraser Feel** (Silgi Hissi) kaydırıcısıyla ayarlanır. Böylece, gelişmiş basınç ayarları devre dışı bırakılır.

Wacom Tablet Properties (Wacom Tablet Özellikleri) ile cihazınızı özelleştirme

İstediğiniz şekilde çalışmalar için cihazınızı, kaleminizi ve diğer araçları Wacom Tablet Properties'de (Wacom Tablet Özellikleri) özelleştirebilirsiniz. [Özelleştirebileceğiniz](#) ayarları görüntülemek için [Open Wacom Tablet Properties](#) (Wacom Tablet Özelliklerini Açın).

⚠️ Önemli: Wacom Tablet Properties (Wacom Tablet Özellikleri) ögesinde mevcut olan seçenekler, cihazınıza göre değişiklik gösterir.

Wacom Tablet Properties'de (Wacom Tablet Özellikleri) neyi özelleştirebilirim?

- ExpressKey™ tuşları, Touch Ring'ler, Rocker Ring'ler, Touch Strip'ler, kalem düğmeleri ve kalem ucu gibi bileşenlere **Functions** (İşlevler) atayın.
- **Touch** (Dokunma) hareketlerinin etkinleştirilmesini istediğiniz ayarları seçin.
- **Application Specific** (Uygulamaya Özel) ayarlar oluşturarak kullandığınız uygulamaya göre değişen ayarlar atayın.
- Ekran Tuşu panelleri ve Radyal menüler gibi **On-Screen Controls** (Ekran Kontrolleri) oluşturun ve atayın.
- Birden fazla cihaz veya monitör kullanıyorsanız **Display Toggle** (Ekran Değiştirme) yaptığınızda hangi cihazlar arasında geçiş yapılacağını tanımlayın.
- Görüntülemekte olduğunuz sekmedeki ayarları **Default** (Varsayılan) ayarlara döndürün.
- Kaleminizin tıklamaları nasıl gerçekleştirdiği gibi gelişmiş **Options** (Seçenekler) ayarlaması yapın.

Wacom Tablet Properties'de (Wacom Tablet Özellikleri) ayarlara ve diğer seçeneklere nereden erişebilirim?

- **Device list (Cihaz listesi)**
 - Bilgisayarınıza bağlı olan her bir cihaz için listede bir simge bulunur. Bu listeye yeni bir cihaz eklemek için cihazı bilgisayarınıza bağlayın.
 - Cihaza yönelik **Functions** (İşlevler) ve **Touch** (Dokunmatik) ayarlarını görüntülemek için **Device list** ögesinden (Cihaz listesi) bir cihaz seçin.
 - Bazı ürünlerde yalnızca tek bir tablet takılıken Device List (Cihaz Listesi) görünmez.
- **Araç listesi**
 - Bu cihazda son kullandığınız araçlar için bu listede bir simge bulunur. Bu listeye yeni bir araç eklemek için aracı bilgisayarınıza bağlayın.
 - Araca yönelik ayarları görüntülemek için bir araç seçin.
 - Device list (Cihaz listesi) ögesinde seçtiğiniz cihaza yönelik ayarları görüntülemek için **Functions** (İşlevler) ögesini seçin. Ör: ExpressKey™ tuşları ve Touch Ring ayarları.
 - Bazı ürünlerde Tool List (Araç Listesi) görünmez.
- **Uygulama listesi**
 - Tüm uygulamalar için geçerli olan ayarları görüntülemek için **Application** (Uygulama) listesinden **All** (Tümü) ögesini seçin.
 - [Application Specific Settings](#) (Uygulamaya Özel Ayarlar) oluşturduysanız ilgili uygulamaya özel ayarları görüntülemek **Application** (Uygulama) listesinden bir uygulama simgesi seçin.
- **About (Hakkında) düğmesi:** Yazılım sürümü bilgisini görüntülemek ve cihazınızı test etmenize yardımcı olabilecek **Diagnose** (Arıza Teşhisi) aracına erişmek için **About**(Hakkında) ögesini seçin.
- **? simgesi:** Görüntülemekte olduğunuz ayarlar için Kullanıcı Yardımı konularını görüntülemek isterseniz ? simgesini seçin.

Wacom Tablet Properties (Wacom Tablet Özellikleri) Ögesini Açma

[Wacom Tablet Properties](#) (Wacom Tablet Özellikleri) bölümünü açtığınızda, cihazınız ve araçlarınız için özelleştirebileceğiniz ayarları görüntüleyebilirsiniz.

⚠️ Önemli: Wacom Tablet Properties (Wacom Tablet Özellikleri) ögesinde gördüğünüz sekmeler ve seçenekler, cihazınıza göre değişiklik gösterir.

Wacom Tablet Properties (Wacom Tablet Özellikleri) ögesini açın:

- **Windows ve Mac:** Cihazınız destekliyorsa Wacom Tablet Properties (Wacom Tablet Özellikleri) ögesini, **Wacom Desktop Center** (Wacom Masaüstü Merkezi) ögesinde **My Devices** (Cihazlarım) ögesinin altında cihazınızın adına tıklayarak ve ayarlardan birini seçerek de açabilirsiniz.
- **Windows 10:** Windows'un Başlat düğmesine tıklayın ve **Wacom Tablet > Wacom Tablet Properties** (Wacom Tablet Özellikleri) ögesini seçin.
- **Windows 8.1:** Başlangıç ekranının sol alt köşesine sağ tıklayın. **Wacom Tablet > Wacom Tablet Properties** (Wacom Tablet Özellikleri) ögesini seçin.
- **Windows 8.1 Klasik Görünüm:** Başlangıç ekranına erişmek için klavyenizdeki Windows tuşuna basın veya Düğmeler çubuğundaki Windows simgesini seçin. Ekranın sol alt köşesine sağ tıklayın. **Wacom Tablet > Wacom Tablet Properties** (Wacom Tablet Özellikleri) ögesini seçin.
- **Windows 7:** Windows'un Başlat düğmesine tıklayın ve **Tüm Programlar** ögesini seçin. **Wacom Tablet > Wacom Tablet Properties** (Wacom Tablet Özellikleri) ögesini seçin.
- **Mac:** Apple menüsünden veya Uygulamalar klasöründen **System Preferences** (Sistem Tercihleri) ögesini seçin ve ardından **Wacom Tablet** simgesine tıklayın.

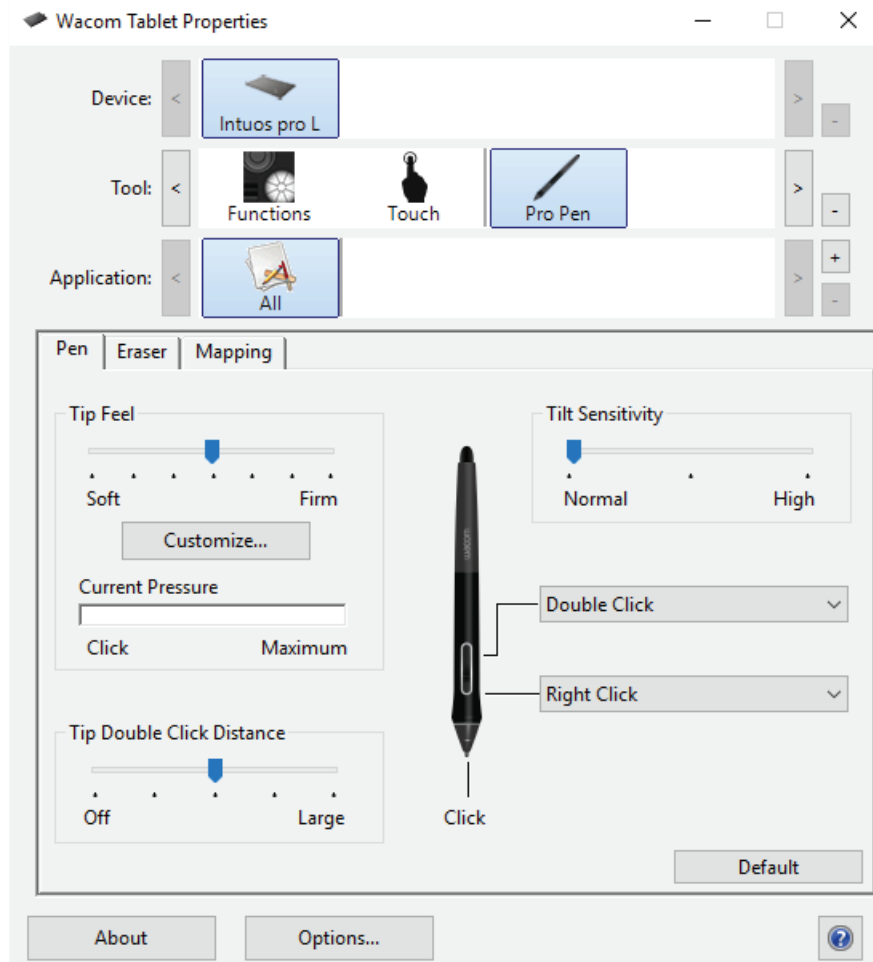
Wacom Tablet Properties'de (Wacom Tablet Özellikleri) ayar atama

Cihazınızın özelleştirilebilir bileşenini ayarlayarak işlev gerçekleştirebilir ve böylece sık kullandığınız ayarlara kolayca erişebilirsiniz. Ayar atayabileceğiniz bazı özelleştirilebilir bileşenlere örnek olarak ExpressKey™ tuşları, kalem düğmeleri, kalem ucu, Touch Ring'ler, Rocker Ring'ler, Ekran Kontrolleri, dokunma hareketleri ve Touch Strip'ler verilebilir.

⚠️ Önemli: Wacom Tablet Properties (Wacom Tablet Özellikleri) ögesinde mevcut olan özelleştirilebilir bileşenler ve seçenekler, cihazınıza göre değişiklik gösterir.

1. Wacom Tablet Properties (Wacom Tablet Özellikleri) ögesini açın.

- **Not:** Cihazınızın bilgisayara bağlı olduğundan emin olun, aksi halde Wacom Tablet Properties (Wacom Tablet Özellikleri) açılmaz.



Yukarıdaki ekran görüntüsü açıklama amaçlıdır, ekranınızla eşleşmeyebilir.

2. Cihazınızı seçin.

- Özelleştirdiğiniz tüm ayarlar yalnızca bu cihaz için geçerli olur (Ekran Kontrolleri hariç).
- Bazı ürünlerde yalnızca tek bir tablet takılıken Device List (Cihaz Listesi) görünmez.

3. Özelleştirmek istediğiniz **Tool** (Araç) ögesini seçin.

- ExpressKey™ tuşları veya Ekran Kontrolleri gibi özelleştirilebilir bileşenlere ayar atamak istiyorsanız **Tools** (Araçlar) bölümünden **Functions** (İşlevler) ögesini seçin.

- Kalemimize veya dokunma özelliğine ayar atamak istiyorsanız **Tools** (Araçlar) bölümünden ilgili simgeyi seçin.
 - Bazı ürünlerde Tool List (Araç Listesi) görünmez.
4. Değiştirmek istediğiniz bileşenin sekmesini seçin.
 5. Özelleştirmek istediğiniz bileşenin yanındaki açılır menüden, bu bileşene atamak istediğiniz **ayarı** seçin.
 - Yaptığınız tüm değişiklikler hemen geçerli olur.
 6. Özelleştirdiğiniz bileşeni devreye aldığınızda atadığınız ayar gerçekleştirilir.

İpucu: **Yalnızca belirli bir uygulamada geçerli olan** ayarlar atayabilirsiniz.

Wacom Tablet Properties'de (Wacom Tablet Özellikleri) ayar atama örneği

Kalem düğmesini **Zoom In** (Yakınlaştırma) için özelleştirme örneği.

- Wacom Tablet Özellikleri'ni açın.
- **Tool** (Araç) listesinden kaleminizi seçin.
- **Pen** (Kalem) sekmesini seçin.
 - Kaleminizin resmi sekmede görüntülenir.
 - Her bir kalem düğmesinin yanında bir açılır menü bulunur ve bu açılır menü, kalem düğmesine atanmış olan ayarı belirtir.
- Kalem düğmelerinden birinin yanındaki açılır menüden **Zoom In** (Yakınlaştırma) seçeneğini işaretleyin.
- O kalem düğmesine bastığınızda uygulamanız yakınlaştırılır.

Hangi ayarları atayabilirim?

ExpressKey™ tuşlarına, Touch Ring'lere, Ekran Kontrollerine, kalem düğmelerine ve cihazınızın diğer özelleştirilebilir bileşenlerine atanan ayarları [Wacom Tablet Properties](#)'de (Wacom Tablet Özellikleri) değiştirebilirsiniz. Ardından, örneğin ExpressKey'ye veya kalem düğmesine basarak ilgili bileşeni devreye aldığınızda, atadığınız işlev gerçekleştirilir.

Atanmış olan herhangi bir ayarı değiştirmek isteyip istemediğinizi belirlemek için bu ayarlar listesine başvurun.

⚠ UYARI: Her zaman gezinip tıklayabilmeniz için **Click** (Tıklama) ayarının en az bir özelleştirilebilir bileşene atanmış olduğundan emin olun.

4. ya da 5. tıklama	4. ya da 5. fare düğmesinin tıklama işlevini gerçekleştirir.
Uygulama Tanımlı	İçinde çalıştığınız uygulama, bu bileşen için bir ayar adı.
Auto Scroll/Zoom (Otomatik Kaydırma/Yakınlaştırma)	Çoğu grafik uygulamasında yakınlaştırma yapmak veya diğer uygulamaların çoğunda kaydırma yapmak için Touch Ring'e bu ayarı atayın. Hangi ayarın atandığını görmek için çalıştığınız uygulamanın belgelerine başvurun.
Geri	Tarayıcılardaki Geri tuşunun işlevine benzer şekilde sizi bir önceki adıma döndürür.
Tıklat	Fare düğmesi tıklama işlevini gerçekleştirir.
Tıklatma Kilidi	Fare düğmesini basılı tutar. <ul style="list-style-type: none"> Bir bileşeni devreye alarak tıklama kilidini başlatın, ardından serbest bırakmak için tekrar devreye alın. Örneğin bir kalem düğmesine Click Lock (Tıklama Kilidi) atanmışsa Tıklama Kilidi'ni başlatmak için kalem düğmesine bir kez basın, ardından kilidi açmak için tekrar basın. İpucu: Tıklama Kilidi, nesnelere sürüklerken veya metin blokları seçerken kullanışlıdır.
Varsayılan	Bileşeni varsayılan ayarına sıfırlar.
Devre dışı	Bileşeni devre dışı bırakır, böylece örneğin kalem düğmesine basarak bileşeni devreye aldığınızda hiçbir şey olmaz.
Ekran Değiştirme	Cihazınızı birden fazla monitör veya cihazla birlikte kullanıyorsanız cihazlar ve monitörler arasında geçiş yapar.
Çift Tıklatma	Çift tıklama işlevini gerçekleştirir. İpucu: Daha kolay çift tıklama için kalemin ucuyla iki kez dokunmak yerine bir bileşene (örneğin kalem düğmesine) bu ayarı atayın.
Sil	Kalemle dokunuşlarınızı çizim yapmak yerine silecek şekilde ayarlar. Örneğin kalem düğmenize Erase (Sil) işlevini atarsanız kalem düğmesini basılı tutarak silmek istediğiniz alanın üzerine kaleminizi getirebilirsiniz.
İleri	Tarayıcılarda İleri düğmesinin çalışma şekline benzer olarak geçmişinizde sizi daha ileri bir adıma yönlendirir.

<p>Ink Toggle (Mürekkep Geçişi) (Mac)</p>	<p>Mürekkebi açıp kapatır.</p> <ul style="list-style-type: none"> El yazısı tanıma açıkken, Mürekkep el yazınızı tanıyıp metne dönüştürür ve bir belgeye ekler.
<p>Tuş</p>	<p>Atadığınız tuşları veya tuş kombinasyonlarını gerçekleştirir.</p> <p>Keystroke (Tuş) öğesini seçtiğinizde, bir tuşu seçebilmemiz veya tuş kombinasyonu oluşturabilmemiz için Define Keystroke (Tuş Tanımla) penceresi açılır.</p>
<p>Launchpad (Başlatma Çubuğu)</p>	<p>Uygulama başlatabileceğiniz Launchpad (Başlatma Çubuğu) menüsünü görüntüler.</p>
<p>Orta Tıklatma</p>	<p>Orta fare düğmesinin tıklama işlevini gerçekleştirir.</p>
<p>Mode Toggle (Mod Değiştirme)</p>	<p>Pen (Kalem) modu ile Mouse (Fare) modu arasında geçiş yapmak için bir kalem düğmesine bu ayarı atayın.</p> <ul style="list-style-type: none"> Bir kalem düğmesini ilk kez Mod Değiştirme'ye atadığınızda Mouse Mode (Fare Modu) penceresi görüntülenir. Fare ivmesini ve hızını ayarlamak için kaydırıcıları hareket ettirin. Pen (Kalem) modunda kalemi normal bir kalem gibi kullanırsınız. İmleç, kaleminizi yerleştirdiğiniz noktaya gider ve cihazınızın hangi bölümünün monitörlerinizin hangi bölümüyle eşleştiğini tanımlayabilirsiniz. Mouse (Fare) modunda kalemi bir fare gibi kullanabilirsiniz. İmleç, kaleminizi aldığınızda bıraktığınız noktada kalır ve cihazınızla bir fare altlığıyla etkileşime girdiğiniz şekilde etkileşime girebilirsiniz.
<p>Değiştirici (Modifier)</p>	<p>Bir değiştiricinin (Shift, Alt, Ctrl, Option, Command) yanı sıra bir fare düğmesi tıklaması veya fare tekerleği dönüşü gerçekleştirir.</p> <ul style="list-style-type: none"> Modifier'ı (Değiştirici) seçtiğinizde Define Modifier (Değiştirici Tanımla) penceresi görüntülenir. Değiştiriciyi seçin ve ardından bu kombinasyona atamak üzere bir fare düğmesi tıklaması veya fare tekerleği dönüşü seçin.
<p>Ekran Kontrolleri</p>	<p>Seçtiğiniz On-Screen Control (Ekran Kontrolü) öğesini görüntüler.</p> <ul style="list-style-type: none"> On-Screen Controls (Ekran Kontrolleri) öğesini seçtiğinizde On-Screen Controls (Ekran Kontrolleri) sekmesinde Ekran Tuşu panelleri, Radyal menüler ve Tuş Takımları listesi görüntülenir. Atamak istediğiniz On-Screen Control (Ekran Kontrolü) öğesini seçin.
<p>On Screen Keyboard (Ekran Klavyesi)</p>	<p>Windows On-Screen Keyboard'u (Ekran Klavyesi) açar ve kapatır.</p>
<p>Open/Run (Aç/Çalıştır)</p>	<p>Seçtiğiniz uygulamayı, dosyayı veya komutu açar veya çalıştırır.</p> <ul style="list-style-type: none"> Open/Run öğesini (Aç/Çalıştır) seçtiğinizde Run Application (Uygulamayı Çalıştır) penceresi görüntülenir.

	<ul style="list-style-type: none"> • Browse ögesine (Gözet) tıklayın ve ögeyi seçin. Tamam (Ctrl) A tıklayın.
Yatay/Dikey kaydırma tuşu	<p>Kalem ucunu yukarı-aşağı veya sağa-sola hareket ettirerek bir belgede veya ögede yatay ya da dikey kaydırma yapmanıza olanak sağlar.</p> <p>Pan/Scroll (Yatay/Dikey Kaydırma) ögesini seçtiğinizde Scroll Speed (Kaydırma Hızı) penceresi görüntülenir. Kaydırıcıyı tercih ettiğiniz kaydırma hızına getirin.</p>
Yatay Kaydırma/Yakınlaştırma	<p>Yatay kaydırma veya yakınlaştırma hareketi, kalemi cihaz yüzeyinin üzerinde tutmanıza veya yüzeye dokundurmanıza göre farklılık gösterir.</p> <ul style="list-style-type: none"> • Yatay kaydırma uygulamak için kalemi cihaz yüzeyinin biraz üzerinde tutun (yüzeye dokundurmayın) ve kalemi hareket ettirirken düğmeyi basılı tutun. • Yakınlaştırma uygulamak için kalem cihaz yüzeyine dokunurken düğmeyi basılı tutun. Yüzeyde yukarı doğru hareket uzaklaştırma ve aşağı doğru hareket yakınlaştırma uygular. <ul style="list-style-type: none"> ◦ Kalemi cihaz yüzeyinden biraz yukarı kaldırdığınızda, yakınlaştırma durur. Kalemi hareket ettirirken düğmeyi basılı tuttuğunuzda, kalem ucu yüzeye tekrar dokundurarak yakınlaştırma/uzaklaştırma yapabilirsiniz. • Yakınlaştırma işleminden sonra tekrar yatay kaydırma uygulamak istiyorsanız düğmeyi bırakın ve tekrar basın. <p>Notlar</p> <ul style="list-style-type: none"> • Uygulama Yatay Kaydırma/Yakınlaştırma işlevlerini desteklemiyorsa aşağıdakiler gerçekleşir: <ul style="list-style-type: none"> ◦ Hareket ettirme sırasında düğmeye basıldığında Ctrl + Sağ Tıklama etkinleşir. ◦ Kalem ucu cihaz yüzeyine dokunurken düğmeye basıldığında fare tekerleği dönüşü etkinleşir. • Pan/Zoom (Yatay Kaydırma/Yakınlaştırma) işlevini bir düğmeye atamak amacıyla seçtiğinizde, Zoom Speed (Yakınlaştırma Hızı) penceresi görüntülenir. Kaydırıcıyı tercih ettiğiniz yakınlaştırma hızına getirin. • Yan tuş modunun değiştirilmesi bu ayarı etkilemez.
Hassasiyet Modu	<p>Normal hassasiyet ile Fine (Hassas) ile Ultra Fine (Ultra Hassas) arasında seçtiğiniz hassasiyet düzeyi arasında geçiş yapar.</p> <ul style="list-style-type: none"> • Görüntülenen Precision Mode (Hassasiyet Modu) penceresinde, geçiş yaptığınız hassasiyeti ayarlamak için kaydırıcıyı hareket ettirin. • Örneğin, bir kalem düğmesine Hassasiyet Modu atadıysanız kalem düğmesine bastığınızda kaydırıcıdan seçtiğiniz hassasiyette çalışmaya geçersiniz. Kalem düğmesine tekrar bastığınızda normal hassasiyette çalışmaya geri dönersiniz.
Basınç Tutma	<p>Bileşeni serbest bırakana kadar basıncı mevcut seviyede kilitlet.</p> <p>Örneğin, bir kalem düğmesine bu ayarı atarsanız istediğiniz fırça boyutuna ulaşana kadar uygulamanızda etkinleştirilmiş olan basınca duyarlılık seviyesiyle boyama yapabilirsiniz. Ardından o fırça boyutunda kilitlemek için düğmeyi basılı tutarak kalem düğmesini basılı tutun.</p>
	Farenin sağ düğmesinin tıklama işlevini gerçekleştirir.

Sağ Tıklatma	
Kaydırma	Touch Ring'i kullandığınızda kaydırma yapar.
Scroll Down (Aşağı Kaydır)	Aktif uygulamanızı aşağı kaydırır.
Scroll Up (Yukarı Kaydır)	Aktif uygulamanızı yukarı kaydırır.
Ayarlar	ExpressKey™ tuşları, Touch Ring, kalem ve dokunma dahil olmak üzere özelleştirilebilir bileşenlerinizin mevcut ayarlarını gösterir. Dilerseniz ayar atamalarını belirlemek için Wacom Tablet Properties'i (Wacom Tablet Özellikleri) açmak üzere görüntülenen herhangi bir öğeye tıklayın.
Masaüstünü Göster	Masaüstünüzü görüntüleyebilmeniz için tüm açık pencereleri simge durumuna küçültür.
Atla	Touch Ring'e atadığınız ayarlardan birini atlayabilmek için bu ayarı Touch Ring orta düğmesine atayın.
Tuş Uygulaması	Açık uygulamalarınız arasında geçiş yapar.
Tablet PC Settings (Tablet PC Ayarları)	Tablet PC Settings (Tablet PC Ayarları) menüsünü gösterir.
Dokunma Açık/Kapalı	Dokunmayı açıp kapatır. Bu ayar, entegre dokunma açma/kapatma tuşu ya da düğmesi olan cihazlarda bulunmaz.
Tumble (Yuvarlanma)	3D uygulamalarda öğelerin yuvarlanmasını, birlikte hareket etmesini veya döndürülmesini sağlar. Uygulama Tumble (Yuvarlanma) işlevini desteklemiyorsa düğmeye basılması orta tıklamayı etkinleştirir.
Zoom (Yakınlaş)	Bilgisayarınızda etkin uygulamayı yakınlaştırır. Touch Ring'e atandığında: Yakınlaştırmak için parmağınızı halka etrafında saat yönünde ve uzaklaştırmak için ise saat yönünün tersinde kaydırın. Kalem düğmesi veya ExpressKey'e atandığında: Kalem ucu cihaz yüzeyine dokunurken düğmeyi basılı tutarak kalemi yukarı hareket ettirdiğinizde uzaklaştırma ve kalemi aşağı hareket ettirdiğinizde yakınlaştırma uygulanır. Kalemi yüzeyden biraz kaldırdığınızda yakınlaştırma durdurulur. Kalemi hareket ettirirken düğmeyi basılı tuttuğunuzda, kalem ucu yüzeye tekrar dokundurarak yakınlaştırma/uzaklaştırma yapabilirsiniz. Notlar <ul style="list-style-type: none"> Uygulama Zoom (Yakınlaştırma) işlevini desteklemiyorsa düğmeye basma fare tekerleği dönüşünü etkinleştirir. Zoom (Yakınlaştırma) işlevini bu düğmeye atamak üzere seçtiğinizde Zoom Speed (Yakınlaştırma Hızı) penceresi görüntülenir. Kaydırıcıyı tercih ettiğiniz yakınlaştırma hızına getirin.

	<ul style="list-style-type: none">• Yan tuş modunun değiştirilmesi bu ayarı etkilemez.
Zoom In (Yakınlaştır)	Aktif uygulamanızı yakınlaştırır.
Zoom Out (Uzaklaştır)	Aktif uygulamanızı uzaklaştırır.

Note (Not): Listelenen ayarlardan bazıları tüm cihazlarda ya da tüm özelleştirilebilir bileşenlerde mevcut değildir. Bileşenler için hangi seçeneklerin mevcut olduğunu görmek için [Wacom Tablet Properties](#)'de (Wacom Tablet Özellikleri) **Settings** (Ayarlar) sekmesindeki açılır menülere başvurun.

Tuş atama

Cihazınızın ExpressKey™ tuşları ve kalem düğmeleri gibi özelleştirilebilen bileşenlerine tuş vuruşları atadığınızda, tuşu klavye yerine cihazınızda bir düğmeye basarak kullanabilirsiniz. Ayrıca cihazınıza tuş kombinasyonları atayabilir ve böylece tüm tuş kombinasyonuna basmak yerine tek bir düğmeye basabilirsiniz.

1. [Wacom Tablet Properties](#)'e (Wacom Tablet Özellikleri) gidin.
2. Cihazınızın özelleştirilebilir bileşenlerinden birinin açılır menüsünden **Keystroke** (Tuş) öğesini seçin.

Define Keystroke (Tuş Tanımla) penceresi görüntülenir.

3. **Keys** (Tuşlar) kutusunda, atamak istediğiniz tuşu girin. Bir tuş kombinasyonu atamak istiyorsanız kombinasyona eklemek istediğiniz her bir tuşu girin.
 - Harfler, sayılar, işlev tuşları ve değiştirici tuşlar girebilirsiniz. Ayrıca **Add Special** (Özel Ekle) açılır menüsünden kombinasyon seçebilirsiniz.
 - Sadece en son girdiğiniz tuşu silmek için **Delete** (Sil) öğesine tıklayın.
 - Baştan başlamak amacıyla girdiğiniz bütün tuşları kaldırmak için **Clear** (Temizle) öğesine tıklayın.
 - **Touch Ring'ler ve fare tekerlekleri hakkında not:** Touch Ring'ler ve fare tekerlekleri için iki **Keys** (Tuşlar) kutusu görüntülenir. İlk kutuda saat yönünde veya ileriye tekerlek hareketi tuşunu, ikinci kutuya ise saat yönünün tersine veya geriye tekerlek hareketi tuşunu girin.
4. Tuşunuz için bir **Name** (Ad) girin ve **OK** (Tamam) öğesine tıklayın.
 - Bu ad, On-Screen Controls (Ekran Kontrolleri), Wacom Tablet Properties (Wacom Tablet Özellikleri) ve Settings (Ayarlar) görünümünde görüntüleneceğinden atadığınız tuşu açıklayan bir ad girin.
 - Tuş Takımı'na sayılar atıyorsanız en iyi uygulama Tuşa atadığınız sayının adını vermektir. Örneğin, 8 rakamını bir Tuş Takımı düğmesine atıyorsanız Tuşa **8** adını verin.

İpucu: [Farklı uygulamalar için aynı özelleştirilebilir bileşene](#) farklı tuş kombinasyonları atayabilirsiniz.

Belirli bir uygulama için hangi tuş kombinasyonlarının entegre kısayollar olduğunu öğrenmek için uygulamanın belgelerine başvurun.

ExpressKey™ tuşları

ExpressKey™ tuşları, cihazınızdaki özelleştirilebilir düğmelerdir. Bir ExpressKey tuşuna bastığınızda, fare tıklamaları, değiştirici tuşlar veya gezinme işlevleri gibi bir atanmış ayar etkinleştirilir.

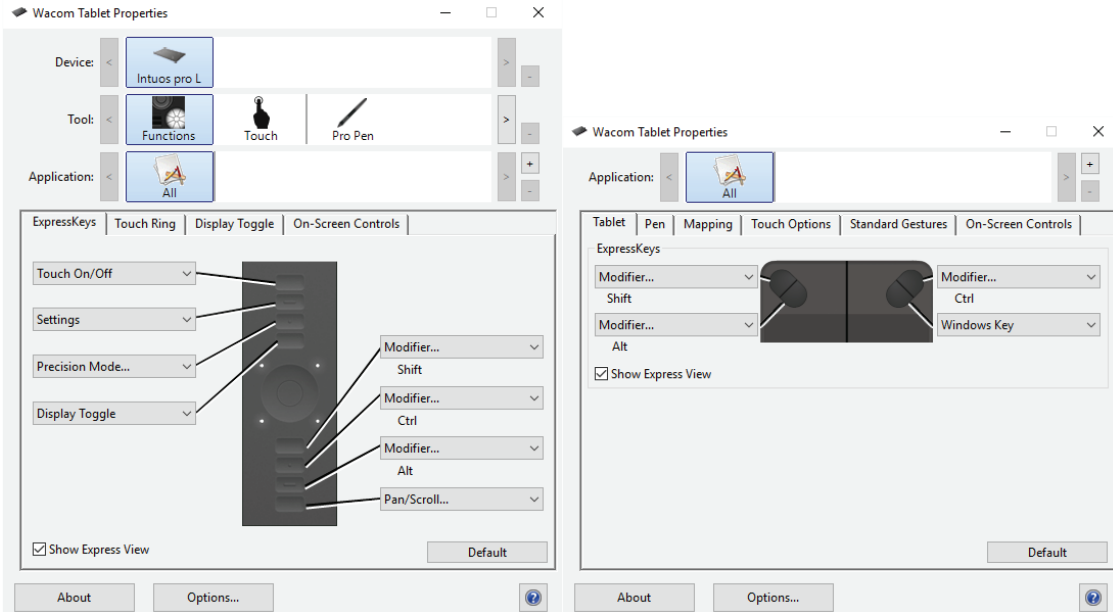
Atanan ayarları [Wacom Tablet Properties](#) (Wacom Tablet Özellikleri) sekmesinde görüntüleyebilir ve değiştirebilirsiniz.

1. Wacom Tablet Properties (Wacom Tablet Özellikleri) sekmesinde, **Device** (Cihaz) ve **Tool** (Araç) satırları mevcut ise cihazınızı seçin ve ardından **Functions** (İşlevler) seçeneğini belirleyin.
2. Cihazınıza bağlı olarak **ExpressKeys™** veya **Tablet** sekmesine tıklayın.
3. Açılır menüde her bir ExpressKey için istediğiniz ayarı seçin.

İpuçları

- ExpressKey™ tuşları birbirleriyle kombinasyon oluşturacak şekilde kullanılabilir. Örneğin, Ctrl bir ExpressKey tuşuna ve Alt bir diğerine atanabilir. Her iki ExpressKey™ tuşuna aynı anda bastığınızda Ctrl+Alt işlevi etkinleştirilir.
- Cihazınızın her iki tarafında ExpressKey™ tuşu bulunuyorsa **Sol** ve **Sağ** taraflar için ayrı ayrı ayarlar atayabilirsiniz.
- **Express View** (Hızlı Görünüm) işlevini etkinleştirerek, parmağınız bir ExpressKey üzerinde durduğunda geçerli ayarları görüntüleyebilirsiniz.
- Bazı uygulamalar ExpressKey ayarlarını geçersiz kılar.

⚠️ Önemli: ExpressKey™ tuşları cihazınıza göre farklılık gösterir.



ExpressKey™ tuşlarının boyutu ve yerleşimi cihazınıza göre farklılık gösterir. Ekranınız yukarıdaki ekran görüntülerinden biriyle eşleşebilir veya bunlardan farklı olabilir. Ekran görüntüleri açıklama amacıyla sağlanmıştır.

Hızlı Görünüm

ExpressKey™ tuşlarınızın geçerli ayarlarını istediğiniz zaman görebilmek için Hızlı Görünüm seçeneğini etkinleştirebilirsiniz.

- ExpressKeys™ sekmesinden **Show Express View** (Hızlı Görünümü Göster) onay kutusunu işaretleyin.
- Ekranınızdaki geçerli ExpressKey™ ayarlarını görmek için herhangi bir ExpressKey tuşuna basın.

Ekrandaki görüntü, 2 saniye sonra kararır. Kullandığınız Intuos modeline bağlı olarak Hızlı Görünüm'ün görünüşü değişebilir.

Ekranı devre dışı bırakmak için **Show Express View (Hızlı Görünümü Göster)** kutusunun işaretini kaldırın.



Yukarıdaki ekran görüntüsü açıklama amaçlıdır, ekranınızla eşleşmeyebilir.

Önemli: Bazı uygulamalar ExpressKey işlevlerini devre dışı bırakabilir ve kontrol edebilir.

Kullanıcı seçeneklerini özelleştirme

Cihazınızda yan tuş modu ve diğer tercihleri özelleştirmek için [Wacom Tablet Properties](#) (Wacom Tablet Özellikleri) bölümünde **Options** (Seçenekler) ögesine tıklayın.

⚠ Önemli: Kullanılabilir seçenekler cihazınıza göre değişiklik gösterir.

- **Hover Click** (Vurgu Tıklaması) varsayılan bir özelliktir ve kalem ucunu cihaz yüzeyinin biraz üstünde tutarken kalem düğmesine basarak tıklamanıza olanak sağlar.
- Kalem düğmesine basarak ve kalem ucunu cihaz yüzeyine dokundurarak tıklama uygulamak istiyorsanız **Click & Tap** (Tıkla ve Dokun) seçeneğini belirleyin.
 - Bu seçenek tıklama konumunun daha hassas biçimde belirlenmesini sağlar.
- Parlaklık seviyesini ayarlamak veya durum LED'lerini ve aktif alan işaretçilerini kapatmak için **Brightness Adjustment** (Parlaklık Ayarı) kaydırıcısını hareket ettirin.
- Maksimum 1024 basınç seviyesini destekleyen grafik uygulamaları kullanıyorsanız **Pressure Compatibility** (Basınç Uyumluluğu) ögesini seçin.
- Kablosuz kullanımı destekleyen cihazlar için pil durumu simgesinin kablosuz çalışma sırasında sistem tepsinizde görüntülenmesini istiyorsanız **Show wireless tablet battery** (Kablosuz tablet pilini göster) seçeneğini belirleyin.
- Sağda ve solda ExpressKey™ tuşlarına sahip olan ve macOS bilgisayara bağlanan cihazlarda ExpressKey ayarlarına geçiş yapmak için **Handedness** (El Kullanımı) seçeneğini değiştirin.

Options

Note: These settings apply to all tablets, mice, pens and applications

Side Switch Mode

Hover Click
Hold the pen tip close to the tablet and press the side switch to do a right click or other click function.

Click & Tap
Press the side switch and tap the pen tip to the tablet to do a right click or other click function.

This is the default setting for Tablet PCs.

Handedness

Right
 Left

Brightness Adjustment
Sets tablet display brightness.

Off Dim Bright

Pressure Compatibility

Adjusts the pen pressure for compatibility with older applications that only support 1024 pressure levels.

Show wireless tablet battery status in system tray

Default Cancel OK

Yukarıdaki ekran görüntüsü açıklama amaçlıdır; ekranınızla eşleşmeyebilir.

Ekran Kontrollerini kısayol olarak kullanma

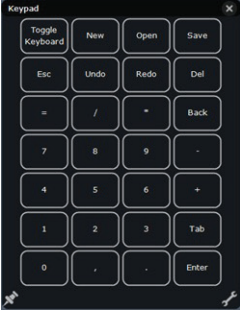
Ekran Kontrolleri, kaleminizin ekranında veya monitöründe görüntülenen menülerdir. Ekran Kontrollerini, en fazla kullandığınız ayarlar için kısayollar olarak kullanabilirsiniz.

Ekran Kontrolü oluşturma ve kullanma

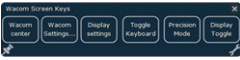
1. Yeni bir [Ekran Kontrolü](#) oluşturun.
2. Oluşturduğunuz [Radyal Menüler](#), [Ekran Tuşları](#) ve [Tuş Takımları](#) öğelerine ayarlar atayın.
3. [Ekran Kontrolünü cihazınızın özelleştirilebilir bir bileşenine atayın](#) (örneğin bir ExpressKey™ tuşu veya kalem düğmesi).
4. Ekran Kontrolünü açmak için düğmeye, ExpressKey™ tuşuna veya başka bir bileşene basın.
 - Örneğin, Ekran Kontrolünü bir ExpressKey™ tuşuna atadıysanız Ekran Kontrolünü görüntülemek için ExpressKey™ tuşuna basın.
5. Atadığınız ayarı etkinleştirmek için Ekran Kontrolünde bir düğmeye ya da dilime tıklayın.
 - Örneğin, bir Ekran Tuşuna **Zoom In** (Yakınlaştırma) işlevini atadıysanız yakınlaştırma uygulamak için Ekran Tuşuna tıklayın.

İpucu: Her ihtiyaç duyduğunuzda Ekran Kontrolünü açmak yerine her zaman açık tutmak için sabitle simgesini seçebilirsiniz.

Ekran Kontrolü düzenleri



Tuş Takımı: Tuş Takımı, klavyenin tuş takımına benzeyen, monitörünüzde görüntülenen bir öğedir.



Screen Key panel (Ekran Tuşu paneli): Ekran Tuşu paneli, seçtiğiniz düzende görüntülenen bir düğmeler dizisidir.



Radial menu (Radyal menü): Radyal menü, her biri kendi ayarlarına sahip olan dilimlere ayrılan bir dairedir.

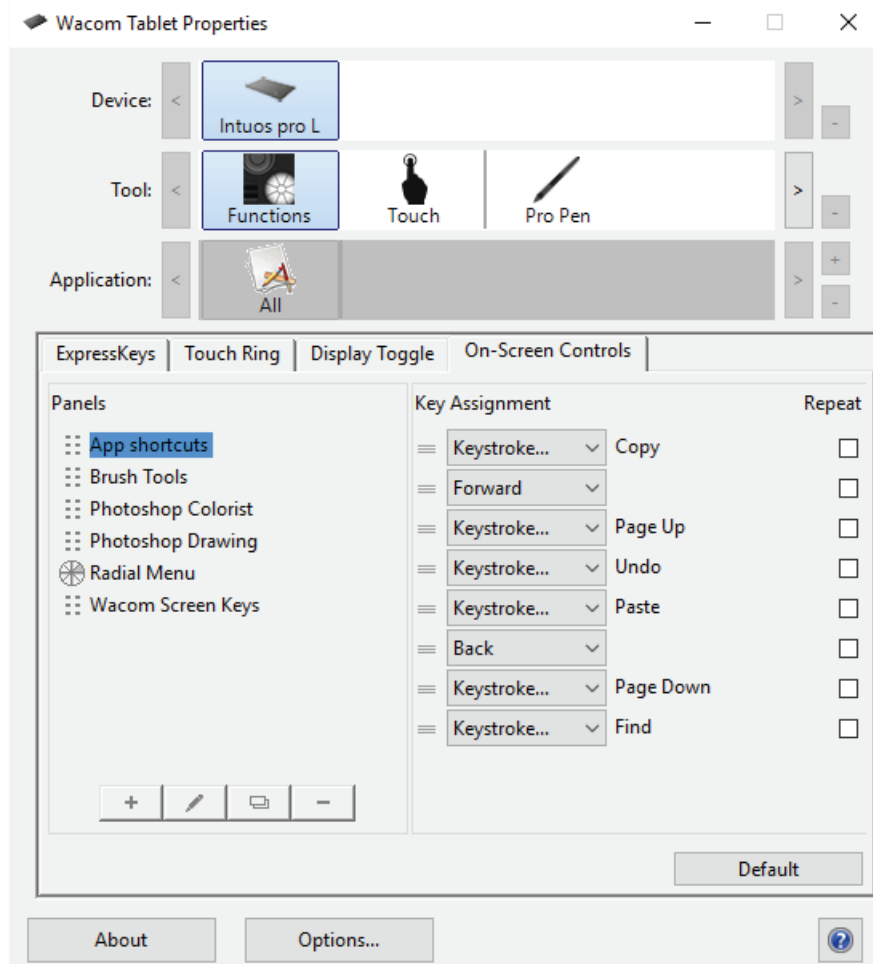
İpucu: [Wacom Tablet Properties](#) (Wacom Tablet Özellikleri) öğesini açmak için İngiliz anahtarı simgesini seçebilirsiniz.

Ekran Kontrolleri oluşturma

İlk olarak bir Ekran Kontrolü oluşturmalı veya mevcut bir Ekran Kontrolünü kopyalamalısınız. Ardından [bu Ekran Kontrolüne ayarlar atayabilirsiniz](#).

Önemli: Ekran Kontrolleri cihaza özel değildir. Ekran Kontrollerini Wacom Tablet Properties (Wacom Tablet Özellikleri) bölümünde görüntülenen herhangi bir cihazın özelleştirilebilir bir bileşenine atayabilirsiniz.

1. [Wacom Tablet Properties](#) (Wacom Tablet Özellikleri) ögesini açın.
2. **Tool** (Araç) listesinden **Functions** (İşlevler) ögesini seçin.
3. **On-Screen Controls** (Ekran Kontrolleri) sekmesini seçin.

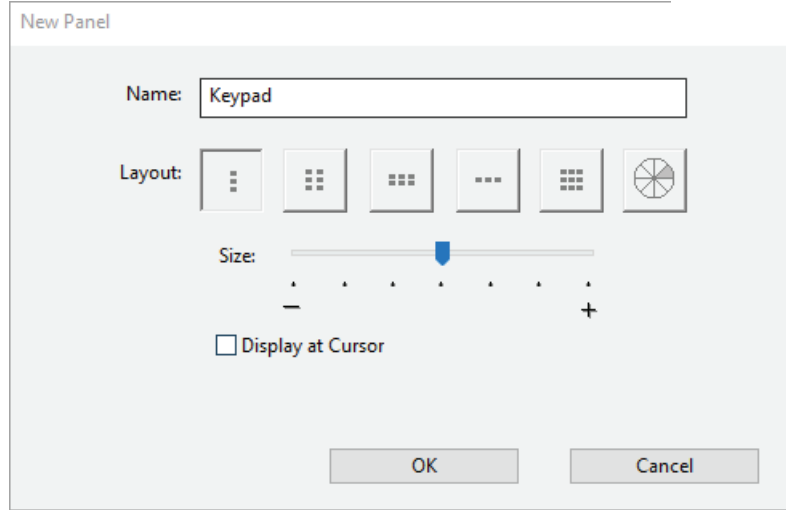


Yukarıdaki ekran görüntüsü açıklama amaçlıdır, ekranınızla eşleşmeyebilir.

4. Yeni bir Ekran Kontrolü oluşturmak istiyorsanız ögesini, mevcut bir tanesini kopyalamak istiyorsanız ögesini seçin.

Note (Not): Ayrıca mevcut bir Ekran Kontrolünü seçebilir ve ögesine tıklayarak düzenleyebilir veya ögesine tıklayarak silebilirsiniz.

5. Görüntülenen pencerede bir **Name** (Ad) girin ve düzen düğmelerinden birine tıklayarak bir **Layout** (Düzen) seçin.




- Ekranınızda görüntülediğinde Ekran Kontrolünün boyutunu değiştirmek için **Size** (Boyut) kaydırıcısını hareket ettirebilirsiniz.
- Açtığınızda Ekran Kontrolünün imlecinizin yanında görüntülenmesini istiyorsanız **Display at Cursor** (İmleçte Göster) ögesini seçebilirsiniz. Bunu seçmezseniz Ekran Kontrolü her açışınızda aynı konumda görüntülenir.

6. **Tamam (OK)**'a tıklayın.

- Oluşturmuş olduğunuz Ekran Kontrolü **On-Screen Controls** (Ekran Kontrolleri) sekmesinde **Panels** (Paneller) listesinde görüntülenir.

7. [Radyal Menüler](#), [Ekran Tuşları](#) ve [Tuş Takımlarınıza](#) ayarlar atayın.

İpucu: Ekran Kontrolünü oluşturduktan sonra düzeni istediğiniz şekilde değiştirebilirsiniz.

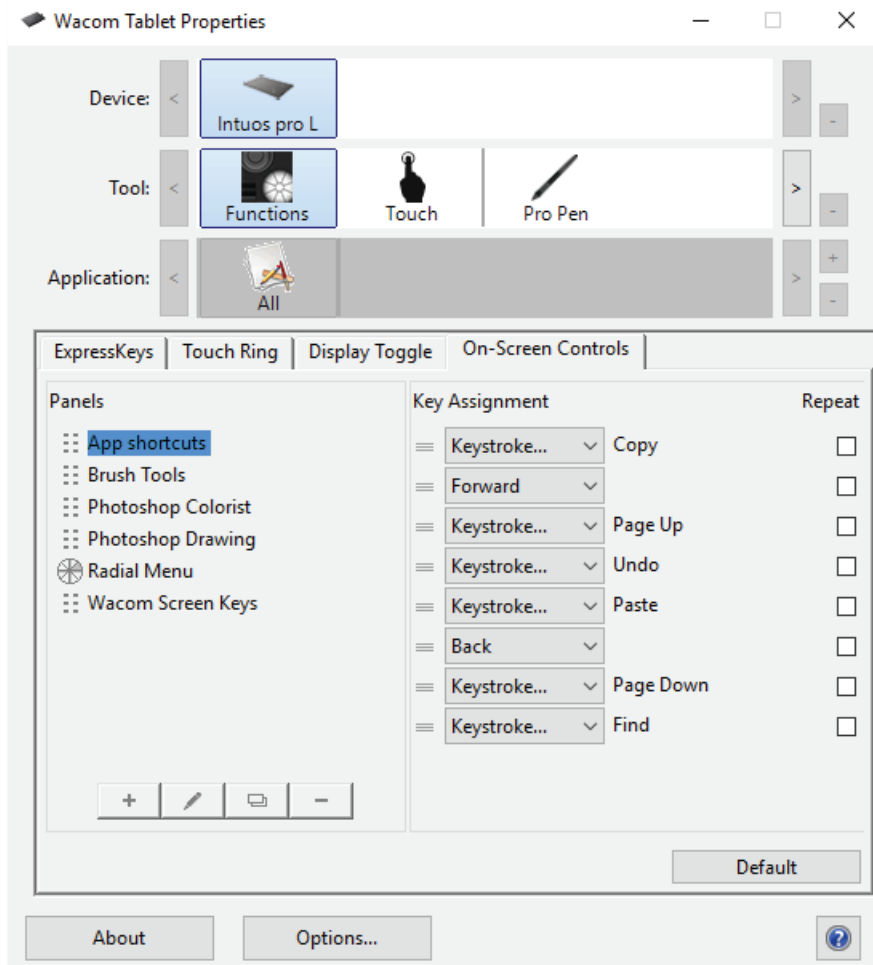
- **Panels** (Paneller) listesinde değiştirmek istediğiniz Ekran Kontrolünü seçin.
- Düzenlemek için  ögesine tıklayın.
- Yeni bir düzen seçin ve **OK** (Tamam) ögesine tıklayın.

Orijinalinden daha az ayara sahip olan bir Ekran Kontrolüne geçiş yaptığınızda ayarlarınız kaybolmayacaktır. Örneğin, bir Tuş Takımı oluşturarak bunu bir Radyal Menü ile değiştirdiğinizde, ilk sekiz ayarınız Radyal Menüde görüntülenir. Değişikliği geri aldığınızda, tüm orijinal Tuş Takımı ayarlarınızı kullanmaya devam edebilirsiniz.


Radyal Menülere ve Ekran Tuşlarına ayarlar atama

Bir [Radyal Menü veya Ekran Tuşu paneli](#) oluşturduktan sonra, düğmelere ve dilimlere ayarlar atamanız gerekir. Farklı ayarlar kullanmak istediğinizde karar verdiğinizde bu ayarları değiştirebilirsiniz.

1. **On-Screen Controls** (Ekran Kontrolleri) sekmesinde Wacom Tablet Properties'de (Wacom Tablet Özellikleri) **Panels** (Paneller) listesinden Ekran Kontrolünün adını seçin.
 - **Key Assignment** (Tuş Ataması) altında Ekran Kontrolünüzdeki her bir düğme için bir açılır menü görüntülenir.
2. Açılır menülerden her bir düğmeye atamak istediğiniz [ayarı](#) seçin.
 - En az bir düğmeye bir ayar atamanız gerekir. Kullanmak istemediğiniz düğmeler için **Disabled** (Devre Dışı) seçeneğini işaretleyin.
 - **Keystroke** (Tuş) öğesini seçerseniz [bir tuş seçmeniz veya tuş kombinasyonu oluşturmanız](#) istenir.



Yukarıdaki ekran görüntüsü açıklama amaçlıdır; ekranınızla eşleşmeyebilir.

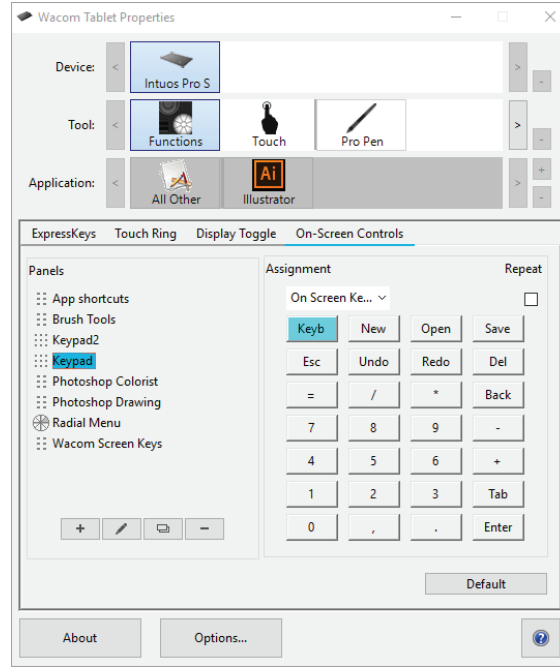
3. İsteğe bağlı özelliklerden istediklerinizi değiştirin:
 - Ayarların sırasını değiştirmek için  öğesine tıklayın ve yeni bir konuma sürükleyin.
 - On-Screen Control (Ekran Kontrolü) düğmesini tıkladığınızda ve basılı tuttuğunuzda bu işlevin tekrarlanmasını istiyorsanız **Repeat** (Tekrarla) öğesini seçin.

⚠️ Önemli: Kullanmak istediğinizde açabilmeniz için [Ekran Kontrolünüzü özelleştirilebilir bir bileşene atayın](#) (bir ExpressKey veya kalem düğmesi gibi).

Tuş Takımlarına ayarlar atama

Bir [Tuş Takımı oluşturduktan sonra](#), düğmelere atanan ayarları değiştirerek Tuş Takımının istediğiniz ayarlara sahip olmasını sağlayabilirsiniz.

1. **On-Screen Controls** (Ekran Kontrolleri) sekmesinin Wacom Tablet Properties (Wacom Tablet Özellikleri) bölümünde **Panels** (Paneller) listesinden Tuş Takımının adını seçin.
 - **Key Assignment** (Tuş Ataması) altında atadığınız varsayılan ayarlarla birlikte bir Tuş Takımı görüntüsü görüntülenir.



2. Değiştirmek istediğiniz Tuş Takımı düğmesine tıklayın.
3. Tuş Takımı üzerinde yer alan **Assignment** (Atama) açılır menüsünde atamak istediğiniz [ayar](#)ı seçin.
 - Sayı atamak için **Keyboard** (Klavye) > **Keystroke** (Tuş) öğelerini seçin. **Keystroke** (Tuş) öğesini seçtiğinizde [bir tuş seçmeniz veya tuş kombinasyonu oluşturmanız](#) istenir.
 - Keypad (Tuş Takımı) düğmesini basılı tuttuğunuzda bu işlevin tekrarlanmasını istiyorsanız **Repeat** (Tekrarla) öğesini seçin.
 - En az bir düğmeye bir ayar atamanız gerekir. Kullanmak istemediğiniz düğmeler için **Disabled** (Devre Dışı) seçeneğini işaretleyin.

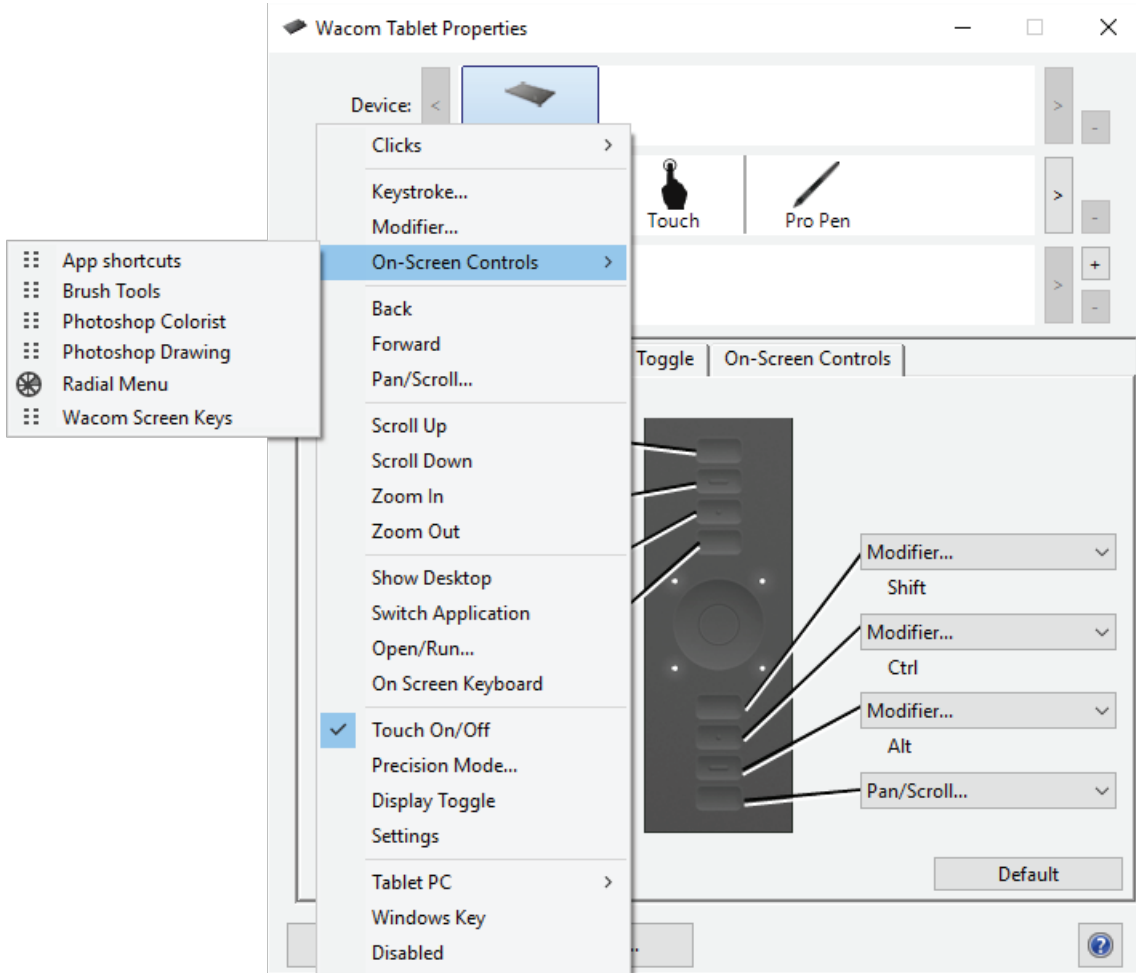
Kullanmak istediğinizde açabilmeniz için [Ekran Kontrolünüzü özelleştirilebilir bir bileşene atayın](#) (bir ExpressKey veya kalem düğmesi gibi).

Ekran Kontrolleri Atama

Bir [Ekran Kontrolü oluşturduktan](#) ve [buna işlevler atadıktan sonra](#), Ekran Kontrolünü açabilmek ve kullanabilmek için cihazınızın bir bileşenine atamanız gerekir. Cihazınızda kullanılabilen özelliklere bağlı olarak Ekran Kontrollerine ExpressKey™ tuşları, dokunma hareketleri ve kalem düğmeleri atayabilirsiniz.

Bu örnekte, bir ExpressKey™ tuşunun Ekran Kontrolüne nasıl atanacağını göreceksiniz.

- Wacom Tablet Properties'i (Wacom Tablet Özellikleri) açın ve **Device** (Cihaz) seçin.
- **Functions** (İşlevler) ögesini seçin.
- **ExpressKeys™** sekmesini seçin.
- Bir ExpressKey™ tuşunun yanındaki açılır menüden **On-Screen Controls** (Ekran Kontrolleri) seçeneğini belirleyin.
- Görüntülenen listeden, On-Screen Control (Ekran Kontrolü) adını seçin.
 - Atama hemen etkinleşir.
- ExpressKey™ tuşuna bastığınızda, seçtiğiniz Ekran Kontrolü cihazınızda veya monitörünüzde görüntülenir. On-Screen Control (Ekran Kontrolü) ögesine atadığınız ayarı etkinleştirmek için On-Screen Control (Ekran Kontrolü) ögesinde bir düğmeye tıklayın.




Uygulamaya özel ayarlara erişme

Özelleştirilebilir bileşenlere atanan ayarlar, belirli bir uygulama için daha fazla özelleştirilebilir. Böylece uygulamadaki işlevler daha hızlı ve kolay bir şekilde gerçekleştirilir. Uygulamaya özel bu ayarlara erişmenin birkaç yolu vardır.

- **Tarafınızdan atanan ayarlar:** Çalışmakta olduğunuz uygulamaya bağlı olarak kendinize özel değiştirilebilen ayarlar atayabilirsiniz.
- **Uygulamalar tarafından atanan ayarlar:** Bazı uygulamalar, özelleştirilebilir bileşenlere ayarlar atayarak uygulamayı açtığınızda otomatik olarak atanan ayarları kullanmanızı sağlar.
- **Uygulamalar tarafından atanan içe aktarılmış ayarlar:** Bazı uygulamalar, ayarları dosyanın özelleştirilebilir bileşenlerine atayan bir XML dosyası içerir. Dosyayı içe aktarıp ilgili uygulamayı açtıktan sonra ayarlar dosyası tarafından atanan ayarları otomatik olarak kullanırsınız.

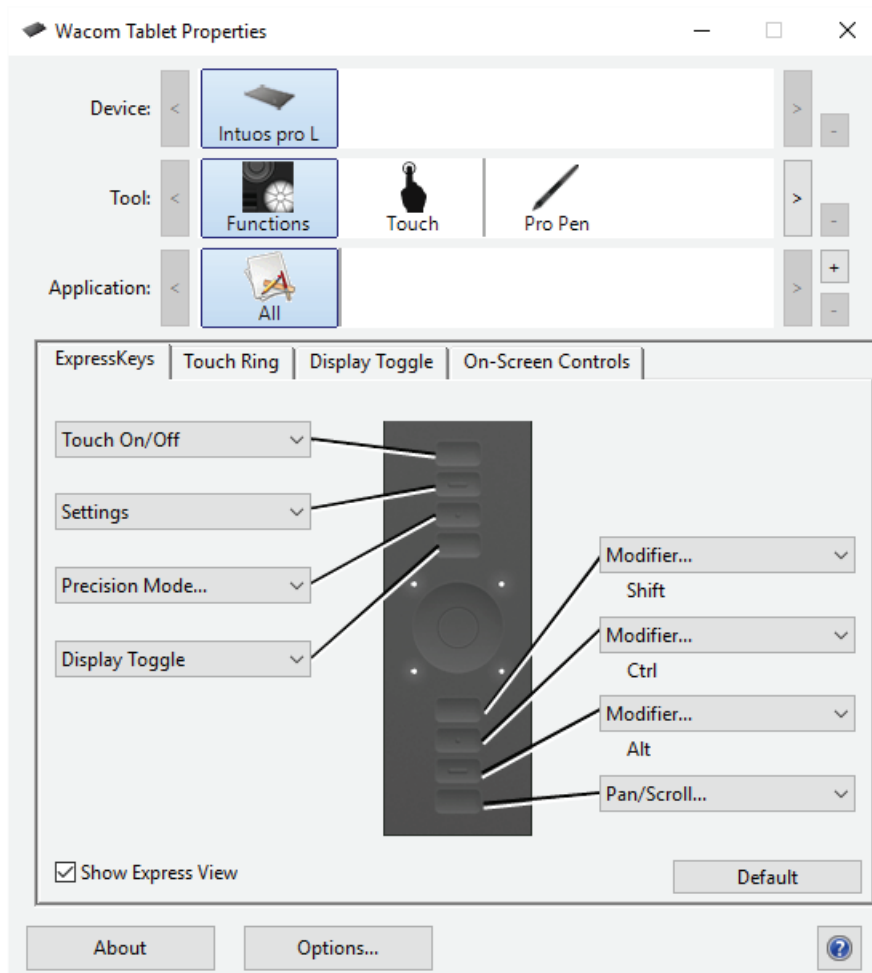
Özelleştirilmiş ayarlara sahip **bazı özelleştirilebilir bileşenlere örnek olarak** ExpressKey™ tuşları, kalem düğmeleri, kalem ucu, Touch Ring'ler, Rocker Ring'ler, Ekran Kontrolleri, dokunma hareketleri ve Touch Strip'ler verilebilir.

 **Önemli:** Özelleştirilebilir bileşenler cihazınıza göre değişiklik gösterebilir.

Tarafınızdan atanan uygulamaya özel ayarlar

Uygulama (Application) listesi, tekil uygulamaları eklemenize ve ardından bu uygulama için araç ayarlarınızı özelleştirmenize olanak tanır. Örneğin, bir uygulama simgesi seçip Pen (Kalem) ayarlarını değiştirirseniz değişiklikler yalnızca siz bu uygulamayı kullanırken Pen (Kalem) ayarına uygulanır. Uygulamaya özel ayarlar, tüm Wacom kalemlili tabletler ve kalem ekranları ve ExpressKey Remote cihazıyla kullanılabilir.

- Uygulamaya özel ayarlar eklendiğinde **Tümü (All)** simgesi **Tüm Diğer (All Other)** olarak değişir ve yeni eklenen uygulamalar için bir uygulama simgesi gösterilir.
- İlişkilendirilen araç **Araç (Tool)** listesinde seçildiğinde eklediğiniz uygulamanın simgesi Uygulama listesinde görünür.
- Uygulamayı seçin, ardından aracınız ve uygulamanız için [Wacom Tablet Properties](#) (Wacom Tablet Özellikleri) sekmesinin ayarlarını özelleştirin.



Yukarıdaki ekran görüntüsü açıklama amaçlıdır, ekranınızla eşleşmeyebilir.

Uygulamaya özel bir ayar oluşturmak için:

1. Tablet Özellikleri'nde, **Device (Cihaz)** ögesini ve uygulamaya özel ayar oluşturmak istediğiniz **Tool (Araç)** seçeneğini belirleyin.
2. **Application (Uygulama)** listesinde, **+** düğmesine tıklayın.
3. **Açık Uygulamalar (Currently Open Applications)** kutusunda, özel ayar oluşturulacak bir uygulama seçin veya bilgisayarınızda yüklü olan herhangi bir uygulamanın yürütülebilir dosyasını seçmek için göz atın.
4. **Tamam (OK)**'a tıklayın.

Uygulamaya özel bir ayarı kaldırmak için:

1. **Araç (Tool)** listesinde, uygulamaya özel ayarı kaldırmak istediğiniz aracı seçin.
2. **Uygulama (Application)** listesinde, kaldırmak istediğiniz uygulamayı seçin.
3. **Application** (Uygulama) listesinde - düğmesine tıklayın. İletişim kutusunda, seçiminizi onaylamak için **Sil (Delete)**'e tıklayın. Seçilen uygulama, tüm özel araç ayarlarıyla birlikte listeden kaldırılır.
4. Bir araçtan tüm uygulamaya özel ayarları kaldırmak için aracı **Araç (Tool)** listesinden kaldırın. Ardından aracı tekrar tablete ekleyin. Araç, varsayılan ayarları kullanarak **Araç (Tool)** listesine tekrar eklenir.

Not: Bu yöntem, özel **Functions** (İşlevler) ayarlarını kaldırmak için kullanılamaz.

Photoshop ya da Illustrator gibi yaygın olarak kullanılan bir uygulamayla çalışıyorsanız tabletinizin yazılımı uygulamayı tanır ve ExpressKey™ tuşlarını bu uygulamanın sık kullanılan işlevlerine ayarlar.

Notlar:

- İki program aynı yürütülebilir dosya adına sahipse aynı özelleştirilmiş ayarları paylaşır.
- ExpressKey™ tuşlarını önceden özelleştirdiğiniz bir uygulamayı kullanıyorsanız bu ayarlar, o uygulama tarafından sağlanan tüm otomatik ExpressKey varsayılan ayarlarından öncelikli olur. Varsayılan ayarlar, yalnızca o uygulama için kendi ExpressKey ayarlarınızı girmediyseniz otomatik olarak kullanılır.

Uygulamalar tarafından atanan ayarlar

Bazı uygulamalar, [özelleştirilebilir bileşenlere](#) ayarlar atar. Böyle bir uygulamayı açtığınızda, otomatik olarak bu uygulama tarafından atanan ayarları kullanırsınız.

Hangi ayarın atandığını nereden bilebilirim?

- Ayarlar atayan bir uygulamayı açtıktan sonra atanan ayarları Wacom Tablet Properties (Wacom Tablet Özellikleri) bölümünde görüntüleyebilirsiniz.
 - Bileşenin yanındaki açılır menüde **Application Defined** (Uygulama Tanımlı) öğesini gördüğünüzde bu, ayarı çalıştığınız uygulamanın atadığı anlamına gelir. Ancak, **Application Defined** (Uygulama Tanımlı) öğesi, atanan her ayar için gösterilmez. Bazen bunun yerine işlevin adı görüntülenir. Hangi ayarların atandığını öğrenmek için ilgili uygulama belgelerine başvurun.
- Uygulamayı kapattığınızda veya başka bir uygulamada çalışmaya başladığınızda ayarlar, önceki atamalarına geri döner.

İpucu: Uygulamalar tarafından atanan ayarları kullanmak zorunda değilsiniz. Wacom Tablet Properties (Wacom Tablet Özellikleri) bölümünden [ayarları değiştirebilirsiniz](#).

Ayar atamaları özelleştirilebilir farklı bileşenlerde farklı çalışır

⚠ Önemli: Özelleştirilebilir mevcut bileşenler cihazınıza göre değişiklik gösterir.

- Bir uygulama, bazı **ExpressKey™ tuşlarına** ayar atayabilir ancak tümüne atayamaz. Bir uygulamanın herhangi bir ExpressKey™ tuşuna ayar atayıp atamadığını öğrenmek için ilgili uygulamanın belgelerine başvurun.
- Bir uygulama **Touch Ring** veya **Touch Strip**'in herhangi bir bölümüne bir ayar atadığında, Touch Ring veya Touch Strip ayarlarının tümü değişir. Uygulama, Touch Ring veya Touch Strip'in tamamını kapsayan ayarlar atamadığında ise atanmamış ayarlar **Skip** (Atla) seçeneğine değiştirilir.

Uygulamalar tarafından atanan ie aktarılmıř ayarlar

Bazı uygulamalar, ayarları dosyanın [özelleřtirilebilir bileřenlerine](#) atayan bir XML ayarlar dosyası ierir. Dosyayı ie aktarıp ilgili uygulamayı atıktan sonra ayarlar dosyası tarafından atanan ayarları otomatik olarak kullanırsınız.

Note (Not): Ayarlar dosyası özelleřtirilebilir bileřene bir ayar atamazsa bu ayar, ie aktarma iřleminden önce olduėu řekliyle aynı kalır.

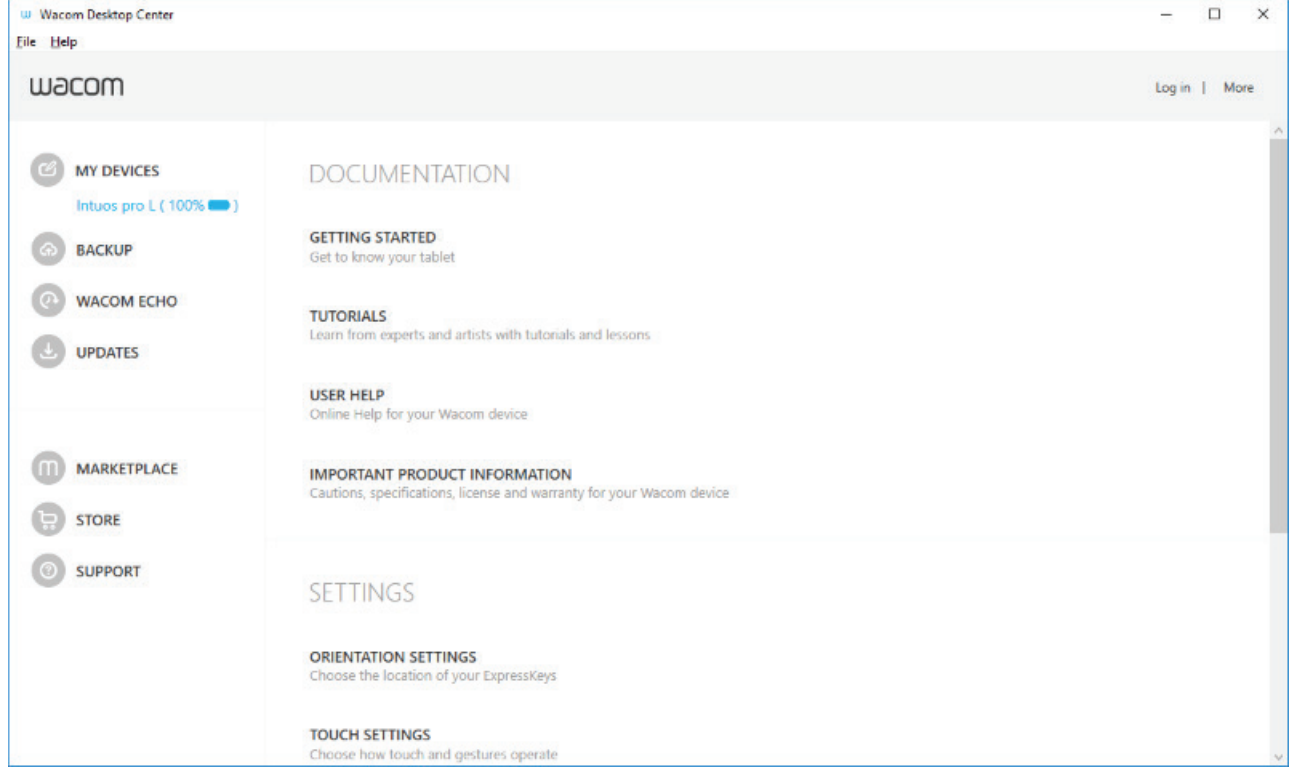
1. [Wacom Desktop Center](#) (Wacom Masaüstü Merkezi) bölümündeki **Backup Settings**'e (Yedekleme Ayarları) giderek ayarlarınızı yedekleyin.
2. Ayarlarınızı yedekledikten sonra özelleřtirilen ayarlar dosyasına çift tıklayın.
3. Görüntülenen penceredeki komutları izleyin.

ie aktarılmıř ayarları görüntülemek için [Wacom Tablet Properties](#) (Wacom Tablet Özellikleri) öėesini aın.

İpucu: Ayarlar dosyası tarafından atanan ayarları kullanmak zorunda deėilsiniz. Wacom Tablet Properties (Wacom Tablet Özellikleri) bölümünden [ayarları deėiřtirebilirsiniz](#).

Wacom Masaüstü Merkezi

Wacom Desktop Center (Wacom Masaüstü Merkezi), sürücünüzün ve ürünlerinizin güncelliğini korumanıza, cihazlarınızı özelleştirmenize ve kalemli tabletlerin ve kalem ekranlarının kullanımı hakkında daha fazla bilgi almanıza yardımcı olur.



Yukandaki ekran görüntüsü açıklama amaçlıdır, ekranınızla eşleşmeyebilir.

Cihazınızı özelleştirme

- Cihazınızda varsa bilgisayarınıza bağlı olan kalem ekranları ve kalemli tabletler, **My Devices** (Cihazlarım) bölümünde görüntülenir.
- Ayar menülerini görüntülemek için bir cihaz seçin.
- Ayar menülerinden birisini seçtiğinizde ayarları değiştirebilmeniz için Wacom Tablet Properties (Wacom Tablet Özellikleri) açılır.

Kurulum Sihirbazını Çalıştırma

- Cihazınızda varsa **My Devices** (Cihazlarım) menüsünden cihazınızı ve ardından **Run Setup Wizard** (Kurulum Sihirbazını Çalıştır) öğesini seçin. Talimatları uygulayın.

Yazılımı Kullanma

- Cihazınız için mevcutsa **My Devices** (Cihazlarım) menüsünden cihazınızı ve ardından **Redeem Software** (Yazılımı Kullan) öğesini seçin. Cihazınızla birlikte gelen yazılımı edinmek için ürününüzü kaydedin.

Ayarlarınızı yedekleme

- Cihaz ayarlarınızı yedeklemek, geri yüklemek ve sıfırlamak için **Backup Settings** (Yedekleme Ayarları) öğesine tıklayın.

- Bu ayarlar, yerel olarak ya da Wacom kimliğinizde saklanabilir.
- **Note** (Not): Ayarlar yalnızca oluşturuldukları cihaza geri yüklenebilir.

Dosyalarınızı yedekleme

- **Önemli:** Şu anda yalnızca MobileStudio Pro'da mevcuttur.
- Windows 10'u kullanıyorsanız **Wacom Echo** öğesini çizimlerinizi, notlarınızı ve tabletinizde veya bilgisayarınızda saklı olan tüm diğer dosyaları otomatik olarak yedeklemek için kullanabilirsiniz.

Tabletinizi güncelleme

- Cihazınızda varsa **Updates** (Güncellemeler) öğesinin yanında sürücü, belenim veya BIOS güncellemeleri hakkında bilgiler çıkar.
- **Updates** (Güncellemeler) öğesini seçin ve ardından yüklemek üzere güncellemeye tıklayın.

Uygulamaları ve ürünleri alma

- İş akışınızı iyileştirebilecek uygulamaları bulmak için **Marketplace** öğesine tıklayın.
- Wacom ürünlerini araştırıp satın almak için **Store** (Mağaza) öğesine tıklayın.

Wacom ürünleri için destek alma

- Wacom web sitesinde SSS'ları ve eğitici videoları görüntülemek ve Destek bölümü ile iletişime geçmek için **Support** (Destek) öğesini seçin.
- Cihazınızda varsa belgeleri, eğitici videoları ve Önemli Ürün Bilgilerini görüntülemek için **My Devices** (Cihazlarım) bölümünden bir cihaz seçin.
- Yardım konularını görüntülemek için **More** (Daha Fazla) > **Online Help** (Çevrimiçi Yardım) veya **Help** (Yardım) > **Online Help** (Çevrimiçi Yardım) bölümüne gidin.

Wacom kimliğinizle oturum açma

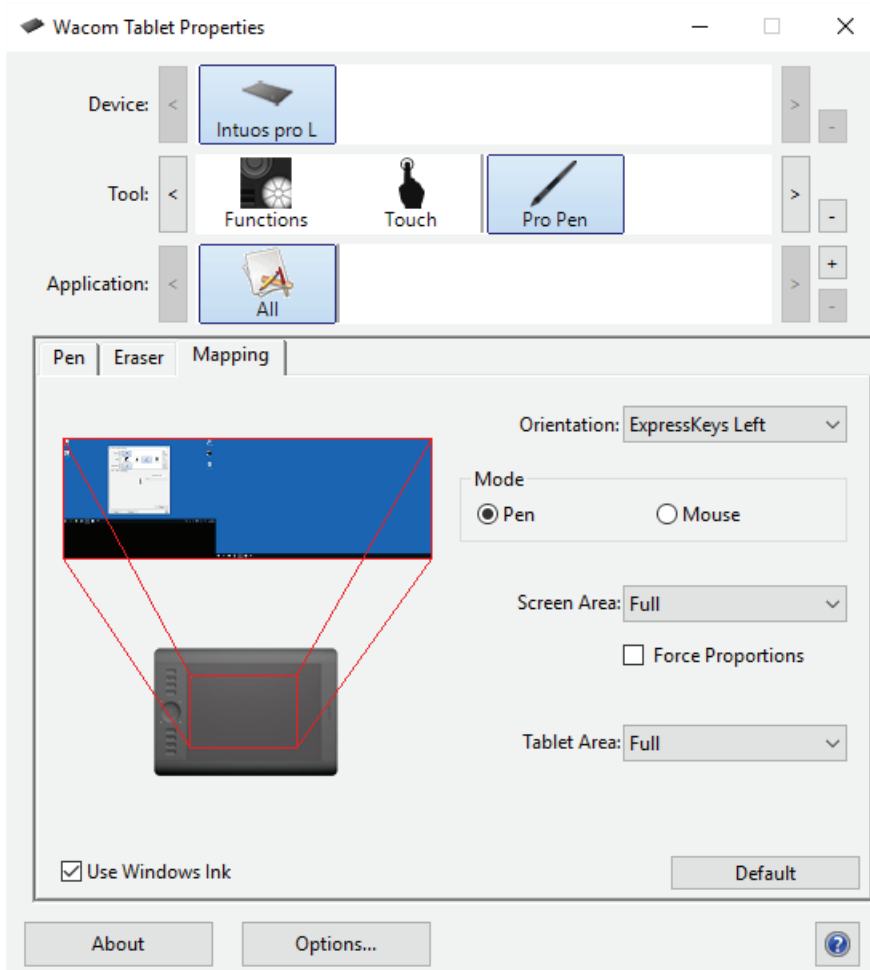
- Wacom Cloud'a erişebilmek için Wacom kimliğinizle **oturum açın**.
- Profilinizi görüntülemek ve güncellemek için adınıza tıklayın.

Gizlilik ayarlarını değiştirmek, Wacom Desktop Center (Wacom Masaüstü Merkezi) başlatma yöntemini yapılandırmak, yardım bölümüne erişmek ve Wacom'u sosyal medyada bulmak için **More** (Daha Fazla) öğesine tıklayın.

Cihazınızı monitörünüzle eşleştirme

Cihazınızın yüzeyinin monitörlerinizle nasıl eşleştiğini ve kalem hareketlerinizle imleç hareketleri arasında nasıl bir bağlantı olduğunu [Pen](#) (Kalem) veya [Mouse](#) (Fare) modunu seçerek özelleştirebilirsiniz.

İpucu: Pen (Kalem) modu ve Mouse (Fare) modu arasında sık sık geçiş yapıyorsanız [Mode Toggle](#) (Mod Değiştirme) işlevini bir ExpressKey veya kalem düğmesi gibi bir özelleştirilebilir bileşene atayarak tek bir düğmeyle geçiş yapabilirsiniz.



Yukarıdaki ekran görüntüsü açıklama amaçlıdır, ekranınızla eşleşmeyebilir.

Cihazınız tarafından destekleniyorsa ExpressKey™ tuşlarının cihazda görünmesini istediğiniz tarafı seçerek tabletinizi kullandığınız **Yönü** değiştirebilirsiniz. Bu ayar, tüm araç ve uygulamalar için geçerlidir.

Microsoft Windows tarafından desteklenen kalem özelliklerinden faydalanmak için [Use Windows Ink](#) (Windows Ink'i Kullan) ögesini seçin.

Cihazınızı kalem modunda eşleştirme

Pen (Kalem) modunda, kalemi normal bir kalem gibi kullanırsınız ve cihazla kağıt gibi etkileşime geçersiniz. Cihazınızdaki her nokta, monitördeki belirli bir noktayla mutlak şekilde eşleşir ve kaleminizi cihazın üzerine getirdiğinizde imleç, monitörde karşılık gelen noktaya gider.

Pen (Kalem) modunu seçerseniz **Mapping** (Eşleştirme) sekmesinde cihazınızın monitörlerinizle nasıl eşleştiğinin bir temsili görebilirsiniz. Gösterilenden farklı bir eşleştirme istiyorsanız değişiklik yapabilirsiniz.

1. Wacom Tablet Properties'de (Wacom Tablet Özellikleri) **Tool** (Araç) listesinden pen (kalem) seçin ve ardından **Mapping** (Eşleştirme) sekmesini seçin.
2. Mode'dan (Mod) **Pen** (Kalem) ögesini seçin.
 - Cihazın aktif alanı, varsayılan olarak tüm monitörünüzle eşleşir. Birden fazla monitör kullanıyorsanız cihaz tüm monitörlerle eşleşir.

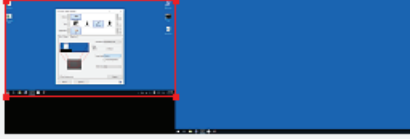
⚠ DİKKAT: Bilgisayarınızın ekran menüsünden görüntü özelliklerini değiştirirseniz bu sekmedeki eşleştirmeyi de değiştirmiş olursunuz.
3. **Screen Area** (Ekran Alanı) bölümünden, cihazın eşleşmesini istediğiniz monitör kısmını seçin.
 - Bilgisayarınıza bağlı monitörlerin tüm alanına eşleşme yapmak istiyorsanız **Full** (Tam) ögesini seçin.
 - Eşleştirme için monitörünüzün bir bölümünü tanımlamak istiyorsanız **Portion** (Bölüm) ögesini seçin. Bölümü seçmek için şunlardan birini yapabilirsiniz:
 - **Drag Handles** (Sürükleme Noktaları) bölümünden eşleştirme yapmak istediğiniz ekran alanını tanımlamak için kırmızı sınırın köşelerini sürükleyin.
 - **Click to Define** (Tanımlamak için Tıkla) ögesini seçin ve eşleştirme yapmak istediğiniz ekran alanını seçmek için imlecini kullanın.
 - **Enter Coordinates** (Koordinatları Girin) ögesinde piksel koordinatlarını girin.
 - Tek bir monitörün tüm alanıyla eşleştirmek istiyorsanız bir **Monitör** seçin.
4. **Tablet Area** (Tablet Alanı) bölümünden cihazınızın hangi bölümünün seçtiğiniz **Screen Area** (Ekran Alanı) ile eşleşmesini istediğinizi seçin.
 - Seçenekler **Screen Area** (Ekran Alanı) seçeneklerine benzerdir.
5. Dikey ve yatay oranların cihazlarınızda da monitörlerinizle aynı olmasını istiyorsanız **Force Proportions** (Kuvvet Oranları) ögesini seçin.
 - **Force Proportions** (Kuvvet Oranları) ögesini seçip cihazda bir daire çizdiğinizde ekranda bir daire görüntülenir ancak cihaz aktif alanının bir bölümü artık kullanılamayabilir.
 - **Force Proportions** (Kuvvet Oranları) ögesini seçmeyip cihazda bir daire çizdiğinizde ise ekranda bir elips olarak görüntülenebilir.
 - **İpucu:** Hangi ayarı seçeceğinize karar vermenize yardımcı olması açısından **Force Proportions** (Kuvvet Oranları) ögesini seçerken ve seçimini kaldırırken eşleştirmeyi nasıl etkilediğini görmek için bu sekmedeki görüntünün kırmızı sınırlarına bakın.

Portion of Screen

Choose one of the following three ways to define Portion of Screen:

1. Drag Handles

Position Rectangle For Screen



2. Select Area with Screen Cursor

Click to Define Screen Area

3. Enter Coordinates (in Pixels)

Top:

Bottom:

Left:

Right:

Message:

Cancel

OK

Portion of Tablet

Choose one of the following three ways to define Portion of Tablet:

1. Drag Handles

Position Rectangle For Tablet



2. Select Area with Tool

Click to Define Tablet Area

3. Enter Coordinates (in Counts)

Top:

Bottom:

Left:

Right:

Message:

Cancel

OK

Yukarıdaki ekran görüntüsü açıklama amaçlıdır; ekranınızla eşleşmeyebilir.

Cihazınızı fare modunda eşleştirme

Mouse (Fare) modunda kalemi bir fare gibi kullanabilirsiniz. İmleç, kaleminizi aldığınızda bıraktığınız noktada kalır ve cihazınızla bir fare altlığıyla veya izleme pediyle etkileşime girdiğiniz şekilde etkileşime girersiniz.

1. Wacom Tablet Properties'de (Wacom Tablet Özellikleri) **Tool** (Araç) listesinden **pen** (kalem) seçin ve ardından **Mapping** (Eşleştirme) sekmesini seçin.
2. **Mode** (Mod) bölümünden **Mouse** (Fare) ögesini seçin.
3. Dilerseniz fare ayarlarını değiştirebilirsiniz.

İpucu: Bu ayarları nasıl kullanacağınıza karar vermenin en iyi yolu kaydırıcıları hareket ettirmek ve bunların ekran imleci hareketini nasıl etkilediğini test etmektir. **Mouse Acceleration** (Fare İvmesi) ve **Mouse Speed** (Fare Hızı) birbirini etkiler; bu nedenle birlikte nasıl çalıştıklarını görmek için ikisini de hareket ettirdiğinizden emin olun.

- **Mouse Height** (Fare Yüksekliği): İmleci ekranda hareket ettirmeye devam edebilmek için kalemi tablettan ne kadar yükseğe kaldırmanız gerektiğini ayarlamak üzere kaydırıcıyı hareket ettirin.
- **Mouse Acceleration** (Fare İvmesi): Cihazda ne hızda hareket ettirdiğinize bağlı olarak ekran imlecinin ne kadar ileri gittiğini ayarlamak için kaydırıcıyı hareket ettirin.
- **Mouse Speed** (Fare Hızı): Ekran imlecinin ne kadar ileri gittiğini ayarlamak için kaydırıcıyı hareket ettirin.

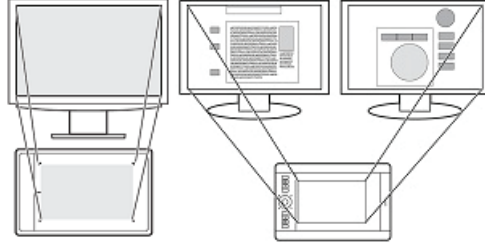
⚠ DİKKAT: Bu ayarlarda değişiklik yaptığınızda bilgisayarınızın sistem ayarlarında karşılık gelen ayarları değiştirmiş olmazsınız. Ancak bilgisayarınızın sistem ayarlarından fare ayarlarında değişiklik yaparsanız bu değişiklikler fareinizin **Mouse** (Fare) modundaki çalışma şeklini etkileyebilir.

Tablet aktif alanı eşleştirme

Aktif alan, dokunma eylemi tabletiniz tarafından destekleniyorsa tabletin üzerindeki kalemle veya dokunarak etkileşime geçebileceğiniz alandır. Aktif alan farklı bir renk veya desenle belirtilebilir. Aktif alanın kenarları ana hatlarıyla veya köşelerdeki işaretlerle belirtilebilir.

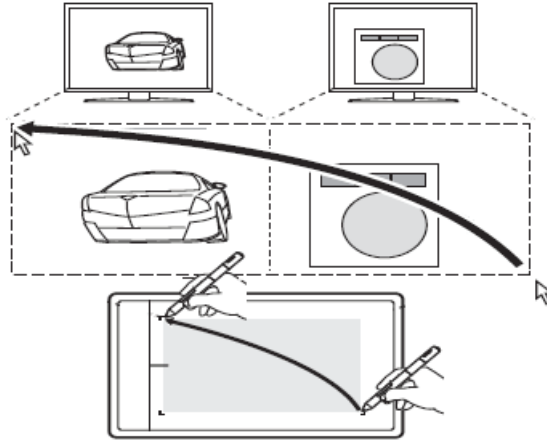
Tablet aktif alanı monitörlerinize nasıl karşılık gelir?

- Bilgisayarınıza bir monitör bağlıysa aktif alan, monitörünüzün tüm alanıyla eşleşir.
- Bilgisayarınıza bağlı birden fazla monitörünüz varsa aktif alan tüm monitörlerle eşleşir.



Cihaz üzerindeki kalem hareketi monitörde gördüğünüz eyleme nasıl karşılık gelir?

- Kaleminizi tablet üzerine koyduğunuzda ekran işaretçisi, monitördeki ilgili noktaya gelir.
- Monitörünüzdeki ekran işaretçisi, tabletin yüzeyindeki hareketlerinizi izler.



Tabletin aktif alanında çalışmaya yönelik ipuçları

- Wacom Tablet Properties (Wacom Tablet Özellikleri) bölümünde **Mapping** (Eşleştirme) sekmesinde tablet aktif alanının monitörlerinize nasıl eşleştiğini özelleştirebilirsiniz.
- Display Toggle (Ekran Değiştirme) işlevini kullanarak aynı anda tüm monitörlerde çalışma ile tek bir monitörde çalışma arasında geçiş yapabilirsiniz.
- Cihazınızın dokunmatik özelliği varsa bir öğeye çift tıklamak için iki kez dokunmak gibi belirli işlevleri gerçekleştirmek amacıyla aktif alanda hareketleri kullanabilirsiniz. Hareket seçeneklerini Wacom Tablet Properties'de (Wacom Tablet Özellikleri) bulunan **Touch** (Dokunmatik) sekmesinde görüntüleyebilirsiniz.

Display Toggle (Ekran Deęiřtirme) iřlevini kullanarak ekranlar arasında geçiř yapma

Tüm monitörlerinizde alıřma ile tek bir monitörde alıřma arasında hızlıca geçiř yapmak için **Display Toggle** (Ekran Deęiřtirme) iřlevini kullanarak ekranlar arasında geçiř yapabilirsiniz. Display Toggle (Ekran Deęiřtirme) **Mapping** (Eřleřme) sekmesinde ayarladığınız ekran ile her seferinde monitörlerinizden biri arasında geçiř yapar.

1. Cihazınızın, **ExpressKey** veya **Ekran Kontrolü** gibi özelleřtirilebilir bileřenlerinden birine **Display Toggle** (Ekran Deęiřtirme) atayın.
2. Bilgisayarınızın görüntü özellikleri menüsüne gidin ve birden fazla monitörü tek bir sürekli ekran olarak kullanmak için **extend** (geniřlet) seçeneęini iřaretleyin.
 - Monitörlerinizi kopyalar ya da oęaltırsanız veya tek bir monitörde görüntüleme yaparsanız Display Toggle (Ekran Deęiřtirme) iřlevi kullanılamaz.


Display Toggle'ı (Ekran Deęiřtirme) devreye aldığınızda **Mapping** (Eřleřtirme) sekmesinde ayarlanan ekran seçeneęi ile monitörleriniz arasında geçiř yaparsınız.

Cihazınızın bakımı

Cihazınızın optimum performans sunmasını sağlamak için bakımı ile ilgili bu ipuçlarına uyun.

Uyarı: Cihazınızın veya kaleminizin üzerine sıvı dökmeyin. Sıvıya maruz kalmaları durumunda arızalar ortaya çıkar.

- Cihazlarınızı antistatik bir bez veya hafif nemli bir bez kullanarak ve az basınç uygulayarak temizleyin.

 **UYARI:** Alkol veya deterjan kullanmayın.

- Saklamak üzere kaldırırken kablolarını cihazın çevresine sarmayın.
- Eskimiş kalem uçlarıyla yüzeyin çizilmesini önlemek için kaleminizin uçlarını sık sık değiştirin.
- Aşırı sıcaklıklardan kaçının.
- Kaleme bir renk halkası eklemek dışında cihazı veya kalemi demonte etmeyin. Ürünü parçalarına ayırmak, garantiyi geçersiz kılar.

Ek güvenlik önlemleri için **Önemli Ürün Bilgileri**'ni inceleyin. Bu bilgileri, cihazınız için destekleniyorsa [Wacom Desktop Center](#) (Wacom Masaüstü Merkezi) ögesinde veya [Customer Support](#) (Müşteri Desteği) sayfasında bulabilirsiniz.

Teknik Destek

Kalem tabletinizde ya da kalem ekranınızda bir sorun oluřursa ekranınızda grntlenen hata mesajlarında nerilen eylemi gerekleřtirin. Sorun zlmezse řunları deneyin:

- Hızlı Bařlangı Kılavuzu'nu inceleyin ve tabletin dođru řekilde ayarlanmıř olduđundan, tm soketlerin ve konektrlerin yerinde olduđundan emin olun.
- Sorunla ilgili bilgi iin Kullanıcı Yardımı'na bakın.
- Sorununuzla ilgili bir yanıt olup olmadıđını kontrol etmek zere rnn SSS'lerini (Sık Sorulan Sorular) grntlemek iin [Wacom web sitesini](#) ziyaret edin.
- Yeni bir src olup olmadıđını kontrol etmek ve varsa yklemek iin [Customer Support](#) (Mřteri Desteđi) blmne bakın.
- Cihazınızı ve aralarınızı test edin.

Bu nerileri denemenize rađmen hala sorun devam ediyorsa [Customer Support](#) (Mřteri Desteđi) ile iletiřime gein. Ltfen bilgisayarınız ve řu bilgiler yanınızda bulunsun:

- Bilgisayarınızın markası, modeli ve iřletim sistemi srmnz.
- Sorun ortaya ıktıđı anda bilgisayarınıza bađlı olan cihazlar.
- Sorun ortaya ıktıđı anda kullanmakta olduđunuz yazılım uygulamasının adı ve srm.
- Sorun ortaya ıktıđı anda gerekleřenler ve iřlemleriniz.
- Ekranınızda grntlenen hata mesajlarında yazan bilgiler.
- Sorunu zmek iin kullandıđınız zmler.

Tableti test etme

Bilgisayarınızı açın. Tablet durum LED'i yanar. Cihaz kullanıma hazır hale gelmeden önce kısa bir gecikme olabilir.

LED yanmazsa sorunu kendi kendinize düzeltebilmek için bu testleri deneyin.

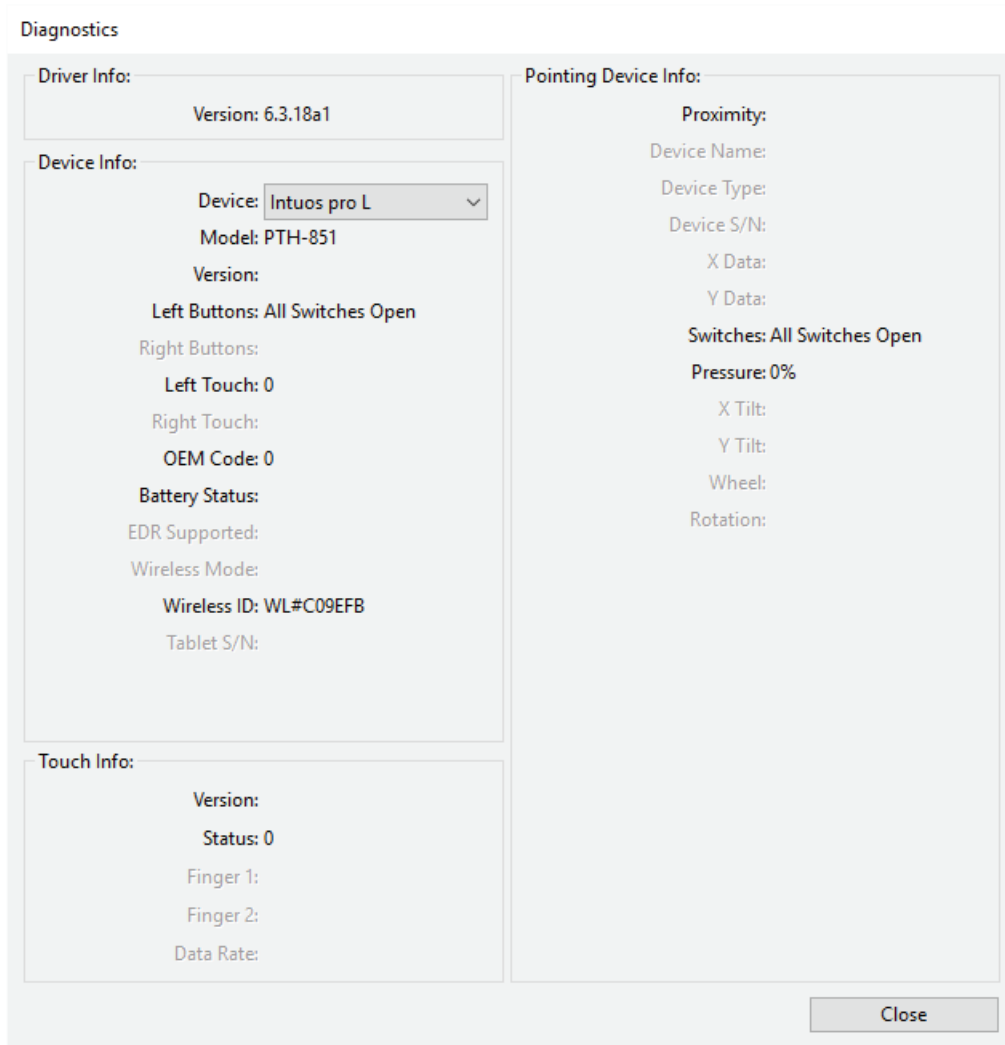
1. Bilgisayarınızı yeniden başlatın.
2. Kabloların hasarlı olup olmadığını kontrol edin.
3. Bilgisayarınızın cihaz yöneticisini veya sistem bilgileri menüsünü açın ve cihazın bağlı olduğu USB bağlantı noktasının düzgün çalışıp çalışmadığını doğrulayın.
4. Kabloların cihazınıza ve bilgisayarınıza düzgün bir şekilde bağlandığından emin olun.
5. Bir USB hub'ı kullanıyorsanız hub'ın bilgisayarınıza düzgün bir şekilde bağlandığından emin olun. Düzgün bir şekilde bağlıysa ve cihaz hala çalışmıyorsa cihazın bağlantısını kesin ve bilgisayarınızda bulunan bir USB bağlantı noktasına bağlayın.
6. Bilgisayarınızda bulunan bir USB bağlantı noktası kullanıyorsanız cihazı bilgisayarınızdaki farklı bir USB bağlantı noktasına bağlamayı deneyin. Bu çözüm işe yaramazsa cihazı başka bir bilgisayardaki USB bağlantı noktasına bağlamayı deneyin.
7. Fare gibi herhangi başka bir araç kullanıyorsanız bu aracın çalışıp çalışmadığını kontrol edin.

Tüm testler başarısız olursa donanımlarınız arızalı olabilir. Yardım almak için [Customer Support](#) (Müşteri Desteği) ile iletişime geçin.

ExpressKey™ tuşlarını ve Touch Ring'i test etme

ExpressKey™ tuşları veya Touch Ring beklediğiniz gibi çalışmıyorsa atanan işlevleri kontrol edin ve bu işlevleri varsayılan ayarlarına sıfırlayın. Kalemli tabletinizin bileşenlerini test etmek hakkında daha fazla bilgi edinmek için [Kalem veya farenin test edilmesi](#) bölümüne bakın.

1. [Wacom Tablet Properties](#) (Wacom Tablet Özellikleri) öğesini açın ve **About** (Hakkında) düğmesine tıklayın. Açılan iletişim kutusundan **Diagnose (Arıza Teşhisi)**... öğesine tıklayın. Arıza Teşhisi iletişim kutusunda tabletiniz ve araçlarınız hakkındaki bilgilerin yanı sıra dokunmaya duyarlı tabletler için uygun bilgiler görüntülenir.
2. Sisteminize birden fazla kalemli tablet bağlıysa **Tablet Info (Tablet Bilgileri)** sütunundan test ettiğiniz tableti seçin.
3. Tabletinizi ve araçlarınızı test ederken iletişim kutusunda görüntülenen bilgileri kullanın.



Yukarıdaki ekran görüntüsü açıklama amaçlıdır, ekranınızla eşleşmeyebilir.

ExpressKey™ tuşlarını test etme

1. Arıza Teşhisi iletişim kutusu açıkken her bir ExpressKey tuşunu test ederken **Tablet Bilgileri (Tablet Info)** sütununa bakın. **Tablet Info (Tablet Bilgileri)** sütunundan test ettiğiniz tableti seçtiğinizden emin olun.
2. Tek seferde bir kez basarak tuşları test edin. Tuşlardan birine her bastığınızda **Left Buttons (Sol Düğmeler)** kategorisinin yanında tuşun numarası görüntülenir.
3. İşlemi tamamladığınızda **Kapat (Close)** düğmesine tıklayın.

Touch Ring'i test etme

1. Arıza Teşhisi iletişim kutusu açıkken Touch Ring'i test ederken **Tablet Bilgileri (Tablet Info)** sütununa bakın. **Tablet Bilgileri (Tablet Info)** sütunundan test ettiğiniz tablet ünitesini seçtiğinizden emin olun.
2. Touch Ring için parmağınızı Touch Ring'in çevresinde kaydırın ve parmağınızın Touch Ring üzerindeki şu anki konumunu gösteren **Sol Dokunma (Left Touch)** numarasına bakın.
3. Dört mod arasında geçiş yapmak için Orta Düğme'ye basın ve ilgili LED'lerin yanıp yanmadığını kontrol edin. İşlevlerden herhangi biri Atla olarak ayarlanmışsa geçiş sırasında ilgili LED atlanır.
4. İşlemi tamamladığınızda iletişim kutusundan çıkmak için **Kapat (Close)** düğmesine tıklayın.

Tüm testler başarısız olursa donanımlarınız arızalı olabilir. [Teknik Destek](#) bölümüne bakın.

Önemli: Bazı uygulamalar, ExpressKey veya Touch Ring işlevlerini devre dışı bırakabilir ve kontrol edebilir. Touch Ring'i test ederken [Wacom Tablet Properties](#) (Wacom Tablet Özellikleri) hariç, açık tüm uygulamaları kapatmayı unutmayın. Ayrıntılar için [Entegre uygulamaları kullanma](#) bölümüne bakın.

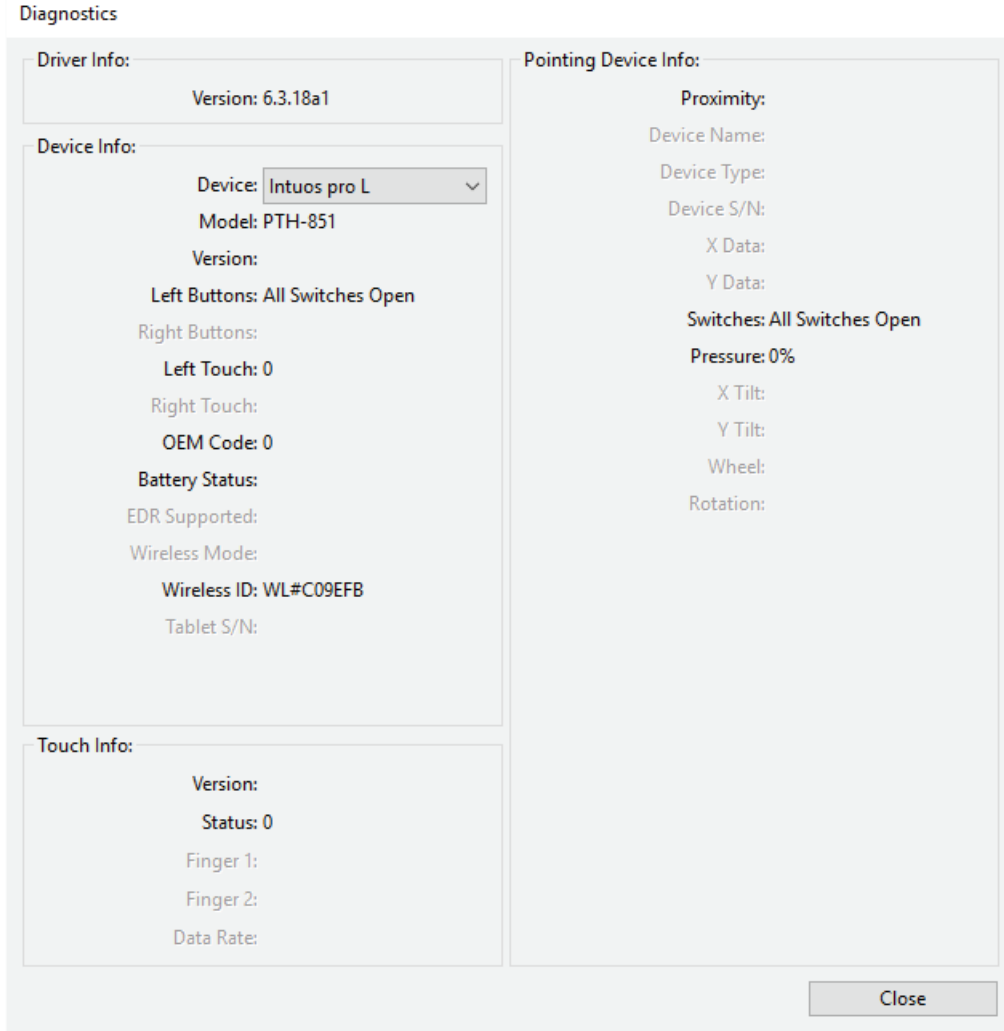
Kalemi test etme

Kalemınız düzgün çalışmıyorsa ilk olarak bu çözümleri deneyin.

1. [Wacom Tablet Properties](#) (Wacom Tablet Özellikleri) bölümünde **Pen** (Kalem) sekmesine gidin ve kalem ucuna ve kalem düğmelerine atanan ayarların beklediğiniz şekilde çalışıp çalışmadığını kontrol edin.
2. Atanan ayarlar beklediği gibi çalışıyorsa bilgisayarınızı yeniden başlatın.
3. Yeniden başlatmak sorunu gidermezse sürücü yazılımınızı güncelleyin.
4. Sürücünüzü güncelleme sorunu gidermezse [Wacom Desktop Center](#) (Wacom Masaüstü Merkezi) bölümünde **Reset settings** (Ayarları sıfırlayın) işlemini uygulayın.
5. Sıfırlamak sorunu gidermezse Wacom Tablet Properties (Wacom Tablet Özellikleri) ögesini kullanarak arızaları teşhis edin.

Wacom Tablet Properties (Wacom Tablet Özellikleri) ögesini kullanarak arıza teşhisi uygulama

- [Wacom Tablet Properties](#) (Wacom Tablet Özellikleri) ögesini açın.
- Sisteminize bağlı birden fazla cihaz varsa **Device** (Cihaz) listesinden kalemle birlikte kullandığınız cihazı seçin.
- **About** (Hakkında) ögesine ve arkasından **Diagnose** (Arıza Teşhisi) ögesine tıklayın.



Yukarıdaki ekran görüntüsü açıklama amaçlıdır, ekranınızla eşleşmeyebilir.

Note (Not): Cihazınızda, listelenen seçeneklerin hepsi bulunmayabilir.

- **Pointing Device Info** (İşaret Cihazı Bilgileri) ögesini izlerken kaleminizi cihazın yüzeyinden 10 mm (0,4 inç) uzakta tutun.
 - **Proximity** (Yakınlık), **Device Name** (Cihaz Adı), **Device Type** (Cihaz Türü) ve **Device S/N** (Cihaz Seri Numarası) öğelerinin yanında bir değer çıktığını görürsünüz.
- Kalemi cihazın yüzeyi boyunca hareket ettirin.
 - Siz kalemi hareket ettirdiğinizde **X Data** (X Verileri) ve **Y Data** (Y Verileri) değerlerinin değişmesi gerekir.
- Cihazın yüzeyine kalemin ucuyla ve sonra da silgiyle bastırın.
 - Siz bastırıldıkça **Switches** (Tuşlar) ve **Pressure** (Basınç) değerlerinin yaklaşık %0'dan yaklaşık %100'e (tamamen bastırıldığınızda) değişmesi gerekir.
- Uç, silgi ve kalem düğmelerinin her birine tek tek basın. Kalem düğmelerinin her birine basarken kalemin ucunu cihazın yüzeyinin biraz üstünde tutun.

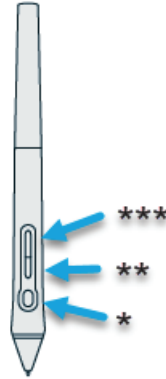


Önemli: Kalem özellikleri, sahip olduğunuz kaleme göre farklılık gösterir. Kaleminizde silgi veya herhangi bir düğme bulunmayabilir.

- Bunların her birine bastırıldığınızda **Switches** (Tuşlar) ile ilgili sayıların şu rakamlarla eşleşecek şekilde değişmesi

gerekir:

- Kalem ucu = 1
- Kalem düğmesi (***) = 3
- Kalem düğmesi (**) = 2
- Kalem düğmesi (*) = 2, 3
- Kalem silgisi = 1
- Airbrush ucu = 1
- Airbrush kalem düğmesi = 2
- Airbrush silgisi = 1



- Kalem dikey pozisyondayken önce sağa sonra sola doğru hareket ettirin.
 - Sağa hareket ettirdiğinizde **X Tilt** (X Eğimi) değerinin yaklaşık +60 olarak değişmesi gerekir.
 - Sola hareket ettirdiğinizde **X Tilt** (X Eğimi) değerinin yaklaşık -60 olarak değişmesi gerekir.
- Kalem dikey konumdan cihazın aşağısına ve sonra da cihazın yukarısına doğru hareket ettirin.
 - Aşağıya hareket ettirdiğinizde **Y Tilt** (Y Eğimi) değerinin yaklaşık +60 olarak değişmesi gerekir.
 - Yukarıya hareket ettirdiğinizde **Y Tilt** (Y Eğimi) değerinin yaklaşık -60 olarak değişmesi gerekir.
- Art Pen'i test ediyorsanız kalemin ucunu cihazın yüzeyine yerleştirin ve kalemi yavaşça eksenini üzerinde döndürün.
 - **Döndürme (Rotation)** değeri, siz kalemi döndürdükçe değişir.
- Airbrush'ı test ediyorsanız parmak tekerleğini ileri ve geri hareket ettirin.
 - Parmak tekerleği tamamen ileri konumdayken **Wheel** (Tekerlek) değerinin yaklaşık 0'a düşmesi gerekir.
 - Parmak tekerleği tamamen geri konumdayken **Wheel** (Tekerlek) değerinin yaklaşık 1000'e çıkması gerekir.

Terimler Sözlüğü

Uygulamaya özel ayarlar. Tekil uygulamalar için özelleştirilmiş kalemli tablet aracı ve tablet ayarları. Uygulamaya özel ayarlar, uygulamayı her kullanmanızda geçerli olur.

En-Boy (Aspect). Tablet'in veya ekranın yatay ve dikey boyutu arasındaki oran.

Bluetooth. Cihazlar arasında kablosuz iletişim kurma yöntemi.

Tıklama kuvveti (Click force). Kalem ucuna tıklamak için uyguladığınız kuvvet miktarı.

Dijital Mürekkep (Digital Ink). Normal şartlarda kalem kullanılarak bilgisayarda kara kalem çizimleri, mürekkep işaretlemesi veya el yazısı biçiminde oluşturulmuş el yazısı içerikleri. El yazısı, klavyeyle yazılan metne dönüştürülebilir veya orijinal biçiminde kullanılabilir.

Ekran Değiştirme (Display Toggle). Tabletinizle tüm ekranlarda veya tek seferde bir ekranda çalışmanıza olanak tanıyan bir özelliktir. Sadece çoklu monitör sistemlerinde kullanılabilir.

Çift tıklama yardımı. Çift tıklama mesafesinin boyutunu ayarlayarak çift tıklamayı kolaylaştıran bir özelliktir.

Çift tıklama mesafesi (Double-click distance). Ekran imlecinin tıklamalar arasında hareket edebileceği ve yine de çift tıklama olarak kabul edileceği maksimum mesafe (ekran pikselleri). Çift tıklama mesafesinin artırılması, çift tıklamayı kolaylaştırır ancak bazı grafik uygulamalarında fırça darbelerinde gecikmeye neden olabilir.

Çift tıklama hızı (Double-click speed). Tıklamalar arasında geçen ve yine de çift tıklama kabul edilen maksimum süre.

Silgiye duyarlı uygulama (Eraser-aware application). Kalem silgisi için dahili destek içeren yazılım uygulaması. Bu uygulamalar, silgiden uygulama için anlamlı olan özelliklere bağlı olarak farklı şekillerde yararlanır.

Genişlet (Expand). Dokunmatik ekranda gezinirken kullanılan bir hareket. Tablet yüzeyine iki parmağınız birbirine yakın olacak şekilde dokununuz ve daha sonra parmaklarınızı birbirinden uzaklaştırın.

ExpressKey™ tuşları. Kalemli tabletinizde bulunan özelleştirilebilir bileşen düğmeleri.

Parmak Tekerleği (Fingerwheel). Airbrush'ta bulunan isteğe bağlı kontrol tekerleği.

Değiştirici (Modifier). Değiştirici tuşlar arasında Windows için Shift, Alt ve Ctrl veya Mac için Shift, Kumanda, Komut ve Seçenek tuşları bulunur. Araç düğmelerinizi veya ExpressKey™ tuşlarınızı, değiştirici tuş olacak şekilde özelleştirebilirsiniz.

Kalem Ucu (Nib). Değiştirilebilir kalem ucu.

Eşleme (Pairing). İki cihaz arasında sanal kablo (Bluetooth) bağlantısı oluşturma yöntemi.

Kaydırma (Pan). Dokunmatik ekranda gezinirken kullanılan bir hareket. Tablet yüzeyine parmaklarınızla dokununuz ve parmaklarınızı aynı yönde hareket ettiriniz.

Kalem girişi. Bilgisayarı kalem kullanarak kontrol etme yöntemi.

Sıkıştırma (Pinch). Dokunmatik ekranda gezinirken kullanılan bir hareket. Tablete iki parmağınız birbirinden hafifçe ayrıkken dokununuz ve daha sonra parmaklarınızı tablet yüzeyiyle birlikte hareket ettiriniz veya "sıkıştırın".

Piksel. Gösterge ekranınızın en küçük ölçü birimi.

Basınç hassasiyeti (Pressure sensitive). Wacom kalem ucunun ve silgisinin uygulanan basınç miktarını algılama özelliği. Bu özellik, basınca duyarlı uygulamalarda doğal görünümlü kalem, fırça ve silgi darbeleri yaratmak için kullanılır.

Basınca duyarlı uygulama (Pressure-sensitive application). Basınca duyarlı girişi destekleyen uygulama.

Yakınlık (Proximity). Kalem algılandığı tabletin aktif alanı üzerindeki yükseklik.

Döndür (Rotate). Dokunmatik ekranda gezinirken kullanılan bir hareket. Tablete iki parmağınızı aynı anda aynı yönde dokununuz ve parmaklarınızı dairesel bir şekilde döndürün, farklı yönlere kaydırın veya bir parmağınızı sabit tutup diğerini sabit parmağınızın etrafında gezdirin.

Çek (Swipe). Dokunmatik ekranda gezinirken kullanılan bir hareket. Tablet yüzeyine üç, dört veya beş parmakla dokununuz ve parmaklarınızı tablet üzerinde aynı yönde hızlıca çekin.

Dokun (Tap). Dokunmatik ekranda gezinirken kullanılan bir hareket. Bir parmağınızı (veya harekete bağlı olarak birden fazla parmağınızı) tablete dokundurup kaldırın.

Eğime duyarlı (Tilt-sensitive). Kalem ucunun veya silginin araç ile tablet arasındaki eğim miktarını algılama özelliği. Bu özellik, eğime duyarlı uygulamalarda doğal görünümlü kalem, fırça ve silgi darbeleri yaratmak için kullanılır.

Dokun (Touch). Tablet üzerinde sadece parmaklarınızı kullanarak bilgisayarla etkileşime girme yöntemi. Dokunmatik girişi de denir.

Touch Ring. Kalemli tabletinizde bulunan özelleştirilebilir kontrol halkası.

Touch Strip'ler. Cintiq 22'nin arkasında yer alan özelleştirilebilir kontrol çubukları.

Dokunma sensörü (Touch sensor). Kalemli tabletinizde dokunmanın algılandığı gezinme alanı. Dokunma sensörü, aktif alanda kalır ve kalem girişini kabul etmez.

Gezdir (Track). Dokunmatik ekranda gezinirken kullanılan bir hareket. Bir parmağınızı tablet yüzeyine dokundurup hareket ettirin.

Wacom Link adaptörü USB-C bağlantı noktası olmayan makinelerde USB-C bağlantısını Desktop (Masaüstü) Modunun çalışmasını sağlayacak şekilde dönüştüren MobileStudio Pro adaptörü.

Para ve aksesuar sipariŐi

Cihazınız iin paralar ve aksesuarlar satın almak isterseniz [Wacom Store](#) (Wacom MaĐazası) web sitesine gidin.

Yerel bayiniz, distribütörünüz veya bölgenizin [Müşteri DesteĐi](#) ile de iletişime geçebilirsiniz.

Not: Bazı para ve aksesuarlar tüm bölgelerde mevcut olmayabilir.

Gizlilik

Wacom olarak Gizliliğinize değer veriyoruz. Kullanıcı Yardımı hizmetimizi iyileştirmek için temel gezinme bilgilerini toplamak üzere Google Analytics kullanıyoruz.

Daha fazla bilgi için lütfen bkz. [Gizlilik Politikası](#).

Ticari Markalar

Telif Hakkı © 2018 Wacom Co., Ltd.

Tüm hakları saklıdır. Wacom, Intuos, Cintiq ve ilgili logoları Wacom Co., Ltd.'nin ticari markaları ve/veya tescilli ticari markalarıdır.

Bu bilgilerin hiçbir bölümü, açık kişisel kullanımınız haricinde yeniden çoğaltılamaz.

Wacom güncel ve doğru bilgiler sunmak için gerekli çabayı göstermektedir. Ancak Wacom'ın teknik özellikleri ve ürün yapılandırılmalarını kendi takdirine bağlı olarak, önceden bildirimde bulunmaksızın ve bu değişiklikleri dahil etme zorunluluğu olmaksızın değiştirme hakkı mahfuzdur.

Illustrator ve Photoshop, Adobe Systems Incorporated'ın ABD'de ve/veya diğer ülkelerde tescilli ticari markaları veya ticari markalarıdır. Microsoft ve Windows, Microsoft Corporation'ın ABD'de ve/veya diğer ülkelerde tescilli ticari markaları veya ticari markalarıdır. Apple, Apple logosu ve Mac, Apple, Inc.'in ABD'de ve diğer ülkelerde kayıtlı tescilli ticari markalarıdır. ExpressKey, Ginsan Industries, Inc.'nin ticari markası olup söz konusu şirketin izniyle kullanılmıştır.

Birçok Wacom cihazı, High Definition Multimedia Interface (HDMI) teknolojisini bünyesinde barındırır. HDMI, HDMI logosu ve High Definition Multimedia Interface; HDMI Licensing LLC firmasının ticari markaları ya da tescilli ticari markalarıdır.

Bu belgede bahsedilen tüm diğer şirket ve ürün adları, ticari marka olabilir ve/veya ticari marka olarak tescillenmiş olabilir. Üçüncü şahıs ürünlerinden bilgilendirme amacıyla bahsedilmiştir ve bu ürünler, herhangi bir onay veya tavsiye niteliği taşımaz. Wacom, bu ürünlerin performansı veya kullanımına ilişkin hiçbir sorumluluk kabul etmez.



wacom® Intuos

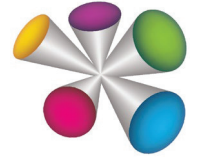
Önemli Ürün Bilgileri

Wacom Intuos
(CTL-4100, CTL-4100WL, CTL-6100, CTL-6100WL)

Önlemler

Ürün Teknik Özellikleri

Lisans ve Garantiler



ÖNLEMLER

UYARI

Ürünün yanlış kurulması ya da kullanılması veya ürünün bakımının düzgün yapılmaması, kaza veya yaralanma riskini artırabilir.

Cihazı çocukların ulaşamayacağı bir yerde saklayın. Aksi takdirde çocuklar cihazdan sökülen bileşenleri veya parçaları yanlışlıkla yutabilir.

Tableti, üst düzey güvenilirlik gerektiren bir tesis denetim sisteminde kullanmayın. Tablet, diğer elektronik cihazların bozulmasına veya diğer cihazlar, tabletin bozulmasına neden olabilir. Elektronik cihaz kullanımına izin verilmeyen yerlerde tabletinizi kapatın. Örneğin uçuş sırasında tabletinizi kapatın.

Cihazı demonte etmeyin veya değiştirmeyin. Aksi takdirde ısınma olabilir, yangın çıkabilir, elektrik çarptırabilir veya kişilerin yaralanması gibi diğer hasarlar meydana gelebilir. Cihazı demonte etmek, garantiyi geçersiz hale getirecektir.

USB kablosuna hasar vermekten kaçının. Kablonun üzerine ağır nesnelere koymayın, kabloyu tekrar tekrar hızla bükmeyin veya kablo konektörüne fazla baskı uygulamayın. USB kablosunun hasar görmesi veya kırılması ya da su veya diğer sıvıların kabloyla temas etmesi bozulmaya, elektrik çarpmasına veya yangın çıkmasına neden olabilir.

Cihazı suyla veya diğer sıvıların temas ettirmeyin. Aksi takdirde ürün bozulabilir veya elektrik çarptırabilir. Cihazın üzerine sıvı dökülmesi durumunda cihazı kullanmayı bırakın, güç kaynağını kapatın ve distribütörünüz veya Wacom Müşteri Desteği Merkezi ile irtibata geçin.

Alkol ve diğer organik çözücülerini ya da nötr temizleyicileri kullanmayın çünkü bunlar renk değişimine veya başka hasarlara neden olabilir.

Bu tür hasarlar, üretici garantisinin kapsamında değildir.

Cihazı aşağıdaki ortamlarda kullanmayın veya saklamayın:

- Ciddi sıcaklık dalgalanmaları görülen ortamlar.
- Belirtilen kullanım koşullarını aşan sıcaklık ve nem aralıklarının görüldüğü ortamlar (örneğin açık hava veya araçların içi.)
- Tozlu ortamlar.
- Açık alevlere yakın yerler.

Olası hasar veya arızaları önlemek için aksesuarlar da dahil olmak üzere cihazın hareketli parçalarına aşırı kuvvet uygulamayın. Bu, ürünün ömrünü kısaltabilir veya arızalanmasına neden olabilir.

DİKKAT

Metal nesnelere veya yabancı nesnelere cihazın deliklerine veya konektör terminaline sokmayın. Aksi takdirde ürün bozulabilir, elektrik çarptırabilir veya yangın hasarı oluşabilir.

Cihazı sallanan, eğimli, titreşimli veya sabit olmayan diğer yüzeylere ya da tezgahların üzerine koymayın veya buralarda kullanmayın.

Cihazı temizlemeden önce güç kaynağını kapatın.

- Metal nesnelere cihazın üzerine koymayın veya cihazı metal masalar gibi eşyaların üzerinde kullanmayın. Cihazı mıknatıslardan ve manyetik alanlardan uzak tutun.

Aksi takdirde parazit, arıza veya hasar meydana gelebilir.

Cihazı düşürmeyin veya sert nesnelere vurmak için kullanmayın. Aksi takdirde hasara neden olabilirsiniz.

- Wacom, verilerin cihazın kullanım şekli nedeniyle zarar görmesinden veya kaybindan sorumlu tutulamaz.
- Cihazınızın en iyi performansı sunduğundan emin olmak ve hasarı önlemek için lütfen sadece Wacom cihazınızla kullanılmak üzere belirlenen kalem ve uçları kullanın.

Cihazınıza hasar vermekten kaçının. Aşınması veya keskinleşmesi durumunda kalem ucunuzu değiştirin.

Kalemle biçimi bozulmuş veya bükülmüş bir kalem ucu kullanmayın. Bu durumdaki bir kalem düzgün çalışmayabilir ve tabletinizi çizebilir. Bu nedenle, kalem kullanırken çok sert bastırmayın ve ucu bükmeyin ya da biçimini bozmayın.

Kalem ucuna veya düğmelere çok sert bastırmayın. Bu, kalem ucunun ömrünü kısaltabilir veya kalemin bozulmasına neden olabilir.

Kalemi, ucu ve düğmeleri basılı kalmış bir şekilde saklamayın.

Yüzeyde sürekli renk kaybı veya başka değişiklikler olmasını önlemek için ürünün çalışma alanındaki yerini düzenli aralıklarla değiştirin.

Lütfen pilleri tüm yerel yasa ve yönetmeliklere uyarak ve üretici önerilerine uygun bir şekilde geri dönüştürün.

BLUETOOTH CİHAZI İÇİN KULLANIM NOTU

Bluetooth cihazlarıyla monte edilen cihazlar, uçaklarda ve diğer taşıma araçlarında kullanılan ekipmanla parazit oluşturabilir.

Bu nedenle kullanıcıların uçakla seyahat ederken tüm telsiz iletişimi cihazlarını kapatması zorunludur.

Cihazın diğer elektronik ekipmanlarla parazit yapması veya bunlara hasar vermesi mümkündür. Ayrıca diğer telsiz iletişim cihazlarının etkilerinin cihazın bozulmasına neden olabileceği durumlar da vardır. Cihazın kullanımının, diğer elektronik ekipmanlarla parazit yapmasını engellemek amacıyla yasaklandığı yerlerde cihazın kapalı olduğundan emin olun. Wacom, hasarlardan sorumlu tutulamaz.

Yerleşik lityum iyon pilin bertaraf edilmesi: Yerleşik lityum iyon pilin bertaraf edilmesi konusunda lütfen Wacom Müşteri Hizmetleri ile iletişime kurun.



ÜRÜN TEKNİK ÖZELLİKLERİ

GENEL TEKNİK ÖZELLİKLER, TABLET

İletişim arayüzü	USB veya Bluetooth Classic
Kablo uzunluğu	1,5 m (4,9 ft)
Çalışma sıcaklığı	5 ila 40 C (41 ila 104 F)
Depolama sıcaklığı	-20 ila +60°C (-4 ila 140°F)
Çalışma bağıl nemi	%30 ila %80, yoğuşmasız
Depolama bağıl nemi	%30 ila %90, yoğuşmasız
Okuma Yüksekliği	7 mm; 0,27 inç (Orta alan)
Kalem Hassasiyeti	± 0,25 mm (Orta)

WACOM INTUOS (CTL-4100)

Fiziksel boyut (G x D x Y)	200 x 160 x 8,8 mm; 7,87 x 6,3 x 0,35 inç
Ağırlık	220 g; 7,76 oz
ExpressKey tuşları	Uygulamaya özel ve özelleştirilebilir 4 ayar
Aktif Alan	152 x 95 mm; 6,0 x 3,7 inç

WACOM INTUOS (CTL-4100WL)

Fiziksel boyut (G x D x Y)	200 x 160 x 8,8 mm; 7,87 x 6,3 x 0,35 inç
Ağırlık	244 g; 8,6 oz
ExpressKey tuşları	Uygulamaya özel ve özelleştirilebilir 4 ayar
Aktif Alan	152 x 95 mm; 6,0 x 3,7 inç

WACOM INTUOS (CTL-6100)

Fiziksel boyut (G x D x Y)	264 x 200 x 8,8 mm; 10,4 x 7,8 x 0,35 inç
Ağırlık	374 g, 13,19 oz
ExpressKey tuşları	Uygulamaya özel ve özelleştirilebilir 4 ayar
Aktif Alan	216 x 135 mm; 8,5 x 5,3 inç

WACOM INTUOS (CTL-6100WL)

Fiziksel boyut (G x D x Y)	264 x 200 x 8,8 mm; 10,4 x 7,8 x 0,35 inç
Ağırlık	398 g; 14,03 oz
ExpressKey tuşları	Uygulamaya özel ve özelleştirilebilir 4 ayar
Aktif Alan	216 x 135 mm; 8,5 x 5,3 inç

WACOM PEN 4K (LP-1100)

Kalem Teknolojisi	Elektromanyetik rezonans teknolojisi
Fiziksel boyut (U x D)	143,2 x 12 mm (5,6 x 0,4 inç)
Ağırlık	11,2 g (4 oz)
Basınç seviyeleri	4096 seviye
Çözünürlük	100 satır/mm (2,540 lpi)
Maksimum bildirim hızı	133 pps

PİL

Ağırlık	19,4 g (0,6 oz), yaklaşık
Pil	Lityum iyon pil; 4,68 Wh; 1265 mAh
Şarj etme süresi	Maksimum 3,5 saat
Kesintisiz çalışma süresi	15 saat

LİSANS VE GARANTİLER

TABLET SÜRÜCÜSÜ YAZILIMI SON KULLANICI LİSANS SÖZLEŞMESİ (AVRUPA, ORTA DOĞU VE AFRIKA)

Bu Son Kullanıcı Lisans Sözleşmesi (bu "Sözleşme"), sizin (Yazılımı yükleyen kişi ve ilgili kişinin adına hizmet ettiği her tüzel kişilik) ("Siz" veya "Sizin") ile Wacom Co. Ltd, 2-510-1 Toyonodai, Kazo-shi, Saitama 349-1148, Japonya ("Wacom") arasında yapılmaktadır.

BU SÖZLEŞMEYİ DİKKATLE OKUMANIZ VE ANLAMANIZ ÖNEMLİDİR. "KABUL EDİYORUM" DÜĞMESİNE TIKLAYARAK VEYA YAZILIMI KULLANARAK YA DA YÜKLEYEREK BU SÖZLEŞMENİN BAĞLAYICILIĞINI KABUL ETMİŞ SAYILIRSINIZ. BU SÖZLEŞMENİN TÜM KOŞULLARINI VE BU SÖZLEŞMENİN BAĞLAYICILIĞINI KABUL ETMEDİĞİNİZ TAKDİRDE LÜTFEN "KABUL ETMİYORUM" DÜĞMESİNE TIKLAYIN. BU SÖZLEŞMEYİ KABUL ETMEDİĞİNİZ TAKDİRDE YAZILIMI KULLANMA VEYA YAZILIMA ERİŞME HAKKI ELDE EDEMEZSİNİZ.

1. TANIMLAR

- "Belgeler", Yazılımın yüklenmesi ve kullanılmasına yönelik kullanım kılavuzları ve rehberler anlamına gelir.
- "Ürün", Size Yazılım ile birlikte sağlanan Wacom Tablet donanımı anlamına gelir.
- "Yazılım", Ürünle birlikte Size sağlanan Tablet Sürücüsü yazılımı ve Belgeler ile Wacom tarafından bu Sözleşme altında söz konusu Tablet Sürücüsü yazılımı ve Belgeler için Size sunulacak tüm güncellemeler anlamına gelir.

2. YAZILIM LİSANSI

2.1 Sınırlı Lisans.

Wacom, bu Sözleşmenin hüküm ve koşulları uyarınca işbu belgeyle aşağıda belirtilenler için Size sınırlı ve münhasır olmayan lisans vermektedir: (a) sadece Ürünle bağlantılı olmak kaydıyla, tek bir bilgisayar veya diğer benzeri bir cihaza Yazılımın tek bir kopyasının yalnızca makine tarafından okunur şekilde yüklenmesi ve kullanılması; (b) Yazılımı yetkili olarak kullanmanızı desteklemek amacıyla Yazılımla birlikte sağlanan Belgelerin kullanılması ve (c) yedeklenen kopyada Yazılımın orijinal sürümünde bulunan tüm ticari marka, telif hakkı ve diğer mülkiyet hakları ve kısıtlı haklar bildirimlerinin, açıklamalarının ve sembollerinin korunması kaydıyla Yazılımın tek bir yedek kopyasının çıkarılması ve bu kopyanın sadece yedekleme amaçları doğrultusunda kullanılması.

2.2 Kısıtlamalar.

Yazılım (Belgeler dahil), bu sözleşmeyle açıkça izin verilen durumlar veya acil kurtarma, program hatasını doğrulama ve yedekleme amaçları dışında kopyalanamaz veya kullanılamaz. Bu Yazılım; değiştirilemez, başka bir lisansa çevrilemez, dağıtılamaz, yazılımdan türemiş çalışmalar yapılamaz, teminat gösterilemez, yeniden lisanslanamaz, alt lisansı verilemez, ödünç verilemez, kiralanamaz veya uzun süreli kiraya verilemez veya Yazılım üçüncü taraf eğitimleri, ticari ortak kullanım veya hizmet bürosu kullanımı amaçları doğrultusunda kullanılamaz. Yazılım, bu kısıtlama karşısında geçerli kanun tarafından açıkça izin verilmediği sürece siz veya herhangi bir üçüncü tarafca tersine mühendislik işlemlerine tabi tutulamaz, parçalarına ayrılamaz veya kaynak koda dönüştürülemez veya Yazılımda kullanılan ve bulunan hiçbir kaynak kodu, algoritma, yöntem veya tekniğin tespit edilmesi denenemez. Yazılım, bağımsız bir yazılım olarak veya üçüncü taraf ürünlerle bağlantılı olarak kullanılamaz. Bu Yazılım sadece Ürünle birlikte kullanılabilir. Yazılımda bulunan hiçbir ticari marka, telif hakkı veya diğer mülkiyet hakkı ve kısıtlı haklar bildirimleri, açıklamaları ve sembolleri kaldırılmaz veya değiştirilemez.

2.3 Atama Yapılamaz; Bir Sefere Mahsus Aktarım.

Bu Sözleşme altındaki hiçbir Hak veya yükümlülüğünüz Wacom'un önceden yazılı onayı alınmadan kanun veya diğer yollarla aktarılamaz, atanamaz veya yetkilendirilemez ve bu hükümden makul olmayan nedenlerden ötürü kaçınılamaz. Ancak, aşağıdaki tüm koşulların karşılanması kaydıyla bu Sözleşme altındaki tüm Haklarınız bir sefere mahsus olmak şartıyla Ürünü aktarmanızla bağlantılı olarak kalıcı şekilde başka bir tarafa aktarılabilir: (a) aktarımın Ürünün tüm bileşenlerini ve parçaları, tüm basılı malzemeleri ve Ürün için geçerli olan tüm diğer garantileri ve bu Sözleşme altındaki tüm Hak ve yükümlülüklerinizi içermesi, (b) Yazılımın hiçbir kopyasının tarafınıza ait hiçbir ortam veya bilgisayarda tutulmaması ve (c) Yazılımı alan tarafın bu Sözleşmenin koşullarını okuması, anlaması ve kabul etmesi. Bu paragrafta yazılan koşulların ihlal edilmesi halinde bu Sözleşme altındaki Haklarınızın veya yükümlülüklerinizin aktarılması, atanması veya yetkilendirilmesi geçersiz ve hükümsüz kalır.

2.4 Sahiplik.

Wacom ve lisans veren kuruluşları, Yazılımdaki tüm patent, telif hakkı, ticari sır ve diğer fikri mülkiyet veya endüstriyel haklar ile Yazılımda yapılan geliştirmeler, güncellemeler ve türev çalışmalar da dahil olmak üzere Yazılımdaki tüm haklar, unvanlar ve menfaatleri koruma hakkını saklı tutar. Wacom, Yazılımla ilgili tüm haklar ve menfaatleri koruma hakkını saklı tutar. Bu Sözleşme altında açıkça verilen haklar dışında, tarafınıza Yazılımla ilgili açıkça veya ima yoluyla başka hiçbir hak verilmez.

2.5 Destek Hizmeti Verilmemesi.

Wacom, bu Sözleşme altında teknik destek, bakım hizmeti, yükseltme, değişiklik veya yeni sürümler sağlama konusunda hiçbir yükümlülük kabul etmez.

3. GARANTİLER VE YASAL ÇÖZÜMLER

3.1 Sınırlı Garantiler.

Wacom, Yazılımın Belgelere ve bu Sözleşmenin hüküm ve koşullarına uygun şekilde kullanıldığında Sizin tarafınızdan ilk yüklendiği veya ilk etkinleştirildiği tarihten itibaren iki (2) yıl süreyle ("Garanti Süresi") Belgelerde belirtilen maddi performansını sunacağına garanti eder. Söz konusu Garanti Süresi içinde Yazılımın söz konusu garantiye uygun şekilde çalışmaması halinde Wacom Sizden hiçbir ücret alınmadan Yazılımı onararak veya değiştirerek söz konusu uyumsuzluğu giderecektir. Yazılımın onarılması veya değiştirilmesinin mümkün olmadığı veya anlam taşımadığı ya da onarım veya değiştirme işlemlerinin makul bir süre içinde veya elverişli biçimde yapılmadığı ya da tamamlanmadığı durumlarda Size, ödenen ücretlerin belirli kısmının iadesi veya bu Sözleşmenin iptal edilmesi için hak tanınır. Yazılım hatalara karşı tolerans gösterilecek nitelikte değildir ve yüksek riskli etkinliklerde kullanım için tasarlanmamıştır; bu tip etkinliklerde Yazılımın kullanılması yasaktır. Wacom, temsilcileri veya bu Ürünün distribütörleri ya da bayileri tarafından verilen sözlü ya da yazılı bilgi veya öneriler hiçbir şekilde garanti oluşturamaz veya bu Sözleşme altında Wacom tarafından açıkça belirtilen garantilerin kapsamını hiçbir şekilde genişletmez. Yazılımın söz konusu garantiye uyumsuzluğu halinde, bu paragraf Wacom'un tüm sorumluluk ve yükümlülüğü üstlendiğini ve Sizin tek ve özel yasal çözümünüz olduğunu belirtir. Wacom şu konularda garanti vermez: (a) Yazılımın Sizin gereksinimlerinizi karşılaması, (b) Yazılımın, Sizin yüklediğiniz bilgisayar veya diğer cihazla uyumlu olması veya söz konusu bilgisayar ya da cihazda çalışması ya da (c) Yazılımdaki kusurların düzeltilmesi veya Yazılımın kesintisiz ya da hatasız şekilde çalışması. Bu Sözleşme, Ürünün donanım bileşenleri için Wacom tarafından verilen garantileri içermez. Ürünün donanım bileşenleri, Wacom'un donanım için geçerli standart donanım garantisine (varsa) tabidir. Wacom, Yazılımın yetkisiz kullanılması, kötüye kullanılması, hatalı kullanılması, üzerinde değişiklik yapılması, ihmal edilmesi veya kaza sonucu hasar görmesi veya Wacom tarafından gerçekleştirilmemiş onarım ya da değişiklikler nedeniyle uyumsuzluk meydana gelmesi halinde, Wacom bu paragraf uyarınca garanti konusunda hiçbir yükümlülük kabul etmez. Yazılımın değiştirilmesi veya onarılması nedeniyle orijinal Garanti Süresi uzatılmaz.

3.2 Sorumluluk Reddi.

Bu sözleşmede adı geçen açık garantiler dışında, WACOM YAZILIMLA İLGİLİ OLARAK BAŞKA HİÇBİR TEMSİL VEYA GARANTİ SUNMAMAKTADIR VE İŞBU BELGEYLE DİĞER TÜM TEMSİL VE GARANTİLERİ REDDETMEKTEDİR. WACOM, GEÇERLİ KANUNLAR ALTINDA İZİN VERİLDİĞİ ÖLÇÜDE, YAZILIMLA İLGİLİ OLARAK AÇIKÇA YA DA İMA YOLUYLA VERİLEN TİCARETE ELVERİŞLİLİK, BELİRLİ BİR AMAÇ UYGUNLUK, YETERLİ KALİTE, DOĞRULUK, YASAL İYELİK VE İHLALSİZLİK GARANTİLERİ VE PERFORMANS BİÇİMİ, TİCARİ ALIM SATIM VEYA KULLANIM BİÇİMİNDEN DOĞABİLECEK GARANTİLER DE DAHİL OLMAK ÜZERE TÜM GARANTİLERİ AÇIKÇA REDDETMEKTEDİR. BURADA BELİRTİLEN SINIRLAMALAR, TÜKETİCİLER İÇİN (YAZILIMI KURUMSAL, TİCARİ VEYA PROFESYONEL AMAÇLARLA DEĞİL, SADECE KİŞİSEL AMAÇLARI DOĞRULTUSUNDA KULLANAN KİŞİLER) BULUNDUKLARI BÖLGENİN YETKİ ALANINDA GEÇERLİ KANUNLARA GÖRE GEÇERLİ OLMAYABİLİR.

4. FESİH

Bu Sözleşme, feshedilene kadar geçerlidir. Ayrıca, bu Sözleşmenin koşullarına uymadığınızı takdirde bu Sözleşme altındaki haklarınız ve lisanslarınız Wacom tarafından herhangi bir bildirim veya işlem yapılmaksızın feshedilecek ve geçerliliğini yitirecektir. Bu Sözleşmenin sona ermesi durumunda, bu Yazılımın kullanımı tamamen durdurulmalı ve Yazılım, yedek kopyanız ve tüm Belgelerle birlikte yüklendiği bilgisayar veya cihazdan tamamen silinerek kurtarılamaz hale getirilmelidir. Bu Sözleşmenin sona ermesi durumunda Bölüm 1, 2.2, 2.4, 3.2, 4 ve 5 geçerliliğini koruyacaktır.

5. GENEL KOŞULLAR

5.1 Kanun.

Bu Sözleşme ve bu sözleşmeyle ilişkili olarak konulan tüm maddeler herhangi bir kanun hükmü yürürlüğe konmaksızın Japonya'nın iç kanunlarına tabidir. Bu Sözleşme, Uluslararası Satım Sözleşmelerine İlişkin Birleşmiş Milletler Antlaşmasına tabi değildir. Bu Antlaşmanın bu Sözleşmede uygulanması açıkça hariç tutulmuştur. Taraflar arasında bu Sözleşmeyle ilgili olarak veya bu Sözleşmeden doğan herhangi bir ihtilaf, şikayet veya anlaşmazlık olması halinde, söz konusu ihtilaf, şikayet veya anlaşmazlık yalnızca Japonya'da bulunan Tokyo Bölge Mahkemesi tarafınca çözülebilir. Wacom ve bu Sözleşmeyle bağlı olan her kişi söz konusu yetki alanı ve mahkemenin verdiği hükümlere muvafakat etmek zorundadır.

5.2 Sorumluluğun Sınırlanması.

Hiçbir durumda, her iki taraf da dolaylı, rastlantısal, özel, sonuca bağlı veya ceza gerektiren hiçbir zarardan veya her iki taraftan ya da sözleşmeye dayalı eylem veya haksız fiil sonucu üçüncü bir taraftan kaynaklanan kar, gelir, iş, tasarruf, veri, kullanım kaybından ya da vekaleten satın alma maliyeti nedeniyle oluşan zararlardan, diğer taraf söz konusu zararlar hakkında bilgilendirilmiş veya söz konusu zararlar öngörülmüş olsa dahi sorumlu tutulamaz. Hiçbir durumda Wacom'un burada belirtilen zararlar karşısındaki sorumluluğu Ürün için Sizin tarafınızdan ödenen gerçek tutarları aşamaz. Taraflar, Bölüm 5.2'de ve bu Sözleşmenin diğer hükümlerinde belirtilen sorumluluk sınırlamalarının ve ilgili risk payının taraflar arasındaki anlaşmanın temel ögesi olduğunu ve bu anlaşma olmaksızın Wacom'un bu Sözleşmeye girmeyeceğini kabul etmiş sayılır. Bu risk payı ve burada belirtilen söz konusu sorumluluk sınırı Wacom'un Ürün fiyatlarına yansır. Yukarıda belirtilenlerin yanında, bu Sözleşmedeki hiçbir hüküm aşağıdaki durumlarda Wacom'un Size karşı sorumluluğunu sınırlamaz: (i) Doğrudan Wacom'dan veya çalışanları ya da temsilcilerinden kaynaklanan ölüm veya kişisel yaralanma olayları veya (ii) Wacom'un veya çalışanları ya da temsilcilerinin hileli davranışları veya ihmalleri veya (iii) Wacom tarafında her türlü kasıtlı veya büyük ihmali sonucu ortaya çıkan kötüye kullanma.

5.3 Ayrılabilirlik.

Bu Sözleşmedeki herhangi bir hükmün kanun dışı, geçersiz veya diğer şekilde uygulanamaz olduğunun kabul edilmesi halinde, söz konusu hüküm tarafların beyan edilen amaçlarına uygun şekilde uygulanacak, uygulanmadığı durumlarda ise bu Sözleşmeden ayrılmış ve silinmiş sayılacaktır. Ancak bu Sözleşmenin geri kalan hükümleri geçerliliklerini koruyacak ve tam olarak yürürlükte kalacaktır.

5.4 Kanunlara Uygunluk.

Bulduğunuz veya Yazılımı kullandığınız ülke veya bölgede uygulanan ihracat kanunları ve yerel kanunlar da dahil olmak üzere geçerli tüm kanun ve düzenlemelere tam olarak uymalısınız. Burada belirtilenlerin umumiyetini sınırlamaksızın, Yazılım veya Yazılımla doğrudan ilgili hiçbir ürün geçerli kanunlarca kısıtlanan veya yasaklanan herhangi bir hedefe, kişiye veya kuruluşa Siz veya temsilcileriniz tarafından ihraç edilemez, yönlendirilemez veya aktarılamaz.

5.5 Sözleşmenin Tamamı; Genel.

Bu Sözleşme, taraflar arasındaki sözleşmenin tamamını oluşturur ve bu Sözleşmenin maddeleriyle ilgili yazılı veya sözlü önceki tüm sözleşme veya temsillerin yerine geçer. Bu, Siz ve Wacom arasında herhangi bir iş ortaklığı, ortak girişim, işveren-çalışan, acente veya imtiyaz veren-imtiyaz alan taraf ilişkisi olarak yorumlanamaz. Bu belgede geçen her başlık, alt başlık veya bölüm başlığı kullanım kolaylığı amacıyla yerleştirilmiştir ve hiçbir şekilde bu belgede geçen hiçbir bölümü tanımlamaz ya da açıklamaz. Yükümlülüklerinin yerine getirilememesi veya ihlal edilmesi halinde bu Sözleşmeden ancak yazılı olarak feragat edilebilir ve bu feragat müteakip yükümlülüklerin yerine getirilememesi ve ihlal durumları için feragat oluşturmaz.

SINIRLI GARANTİ

(AVRUPA, AFRİKA VE ORTA DOĞU)

Wacom Co., Ltd. ("Wacom") ürünün ilk sahibi olarak size (bundan sonra "siz" veya "müşteri" olarak anılacaktır), normal kullanım ve hizmet koşullarında satın alma tarihinde başlamak üzere ve ürünün satın alınmadan önce kullanılmamış olması kaydıyla İKİ (2) YILLIK garanti süresinde ürün donanımında malzeme ve işçilik kusurları olmayacağını garanti eder. Normal yıpranma ve aşınma nedeniyle parçalarda (ör. kalem ucu, tablet yüzeyleri ve piller) oluşan kusurlar garanti kapsamında değildir. Ayrıca Wacom, ürünle birlikte sağlanan veri taşıyıcılarda satın alma tarihinden itibaren ALTI (6) AYLIK süre boyunca normal kullanım koşullarında malzeme ve işçilik kusurları olmayacağını garanti eder.

Geçerli garanti süresinde herhangi bir yazılım hariç olmak kaydıyla ürünün kusurlu olduğu görülürse ürünün adınız, adresiniz, telefon numaranız, sorunun açıklaması ve orijinal faturanın bir kopyasıyla birlikte orijinal ambalajında satış noktasına derhal iade edilmesi gerekir. Müşteri, ürünün bu amaç için satış noktasına taşınması sırasında göreceği olası her türlü hasardan veya kaybolmasından sorumlu olacaktır.

Bu garanti kapsamında Wacom'un yegane yükümlülüğü ve sorumluluğu, Wacom'un seçimine bağlı olarak kusurlu olduğu belirlenen ve geçerli garanti süresinin içinde iade edilmiş ürünün veya ürün parçalarının onarılması ya da değiştirilmesi olacaktır.

Aşağıdaki durumlar söz konusu olduğunda Wacom, ürünün onarılacağını veya değiştirileceğini garanti etmez: (a) Üründe hasarın nedeni kaza, kötü kullanım, uygunsuz kullanım, ihmali veya yetkisiz değişiklik ya da onarım ise (b) ürün, Wacom tarafından sağlanan talimatlara göre kullanılmamış veya saklanmamışsa (c) hasarın nedeni, ürün parçalarının normal yıpranması ve aşınması ise veya d) Wacom tarafından takılan seri numarası çıkarılmış veya okunamaz halde ise.

Ürünün satın alınmasıyla bağlantılı olarak sağlanan tüm açıklamalar, çizimler, teknik özellikler, numuneler, modeller, bildirimler veya benzeri materyaller, ürünün sizin gerekliliklerinize karşılık geldiğine veya bu gereklilikleri karşılayacağına dair açık bir garanti olarak yorumlanamaz.

Yasal uyarınca verilen garanti bu durumdan etkilenmez. İlgili yasal hükümler uyarınca üründeki kusurlara ilişkin hak taleplerinde bulunabilirsiniz.

Sözleşmeden doğan yükümlülüklerle ilgili olarak sözleşmenin amacını tehlikeye atan nitelikte kusurlu ve ciddi bir ihlal yapılması veya hasarın nedeninin kasıtlı davranışlar veya ihmaller ya da ağır ihmaller olması halinde Wacom, sadece kendisinden ve temsil yetkisi verdiği vekillerden sorumlu olacaktır. Sözleşmeden doğan ciddi bir yükümlülük, diğer tarafın tipik olarak bekleyeceği gibi sözleşmenin uygun şekilde icra edilmesi için önemli bir yükümlülüktür. Sözleşmeden doğan böyle ciddi bir yükümlülüğün kusurlu ihlalinin nedeni kasıt veya ağır ihmali değilse bir tarafın yükümlülüğü, sözleşme için tipik olarak kabul edilecek ve sözleşmenin imzalanması sırasında makul ölçüde öngörülebilir bu hasarlarla sınırlı olacaktır.

Bu Şartların ve Hükümlerin yükümlülüğü engellemesi veya sınırlaması halinde bu aynı zamanda, ilgili tarafın yöneticilerinin, çalışanlarının, vekillerinin ve yüklenicilerinin kişisel yükümlülüğü için de geçerli olur. Ürün sorumluluğu yasasının (Produkthaftungsgesetz) hükümleri bundan etkilenmez.

Bu garanti kapsamında bir hak talebinde bulunulması durumunda, bunun izin verilen sürenin veya garanti kapsamının dışında kalması ya da Wacom ürününün kusurlu olmaması halinde müşteri ilgili masrafları Wacom'a tazmin edecektir.

Bu sınırlı garanti, satıcının kayıtlı ofisinin AB veya İzlanda, Norveç, Jersey, İsviçre, Rusya, Ukrayna, Hırvatistan, Sırbistan, Tunus, Türkiye, Suriye, Lübnan, Ürdün, İsrail, Mısır, Birleşik Arap Emirlikleri, İran veya Güney Afrika'da bulunması durumunda geçerli olur. Bu garanti, Almanya yasalarına tabidir. Ancak Uluslararası Satım Sözleşmelerine İlişkin Birleşmiş Milletler Antlaşması'nın geçerliliği açıkça hariç tutulmuştur. Müşterinin kamu hukuku uyarınca bir tüccar, tüzel kişi veya fon olması halinde Almanya'daki Krefeld şehri, tarafların arasında sözleşme ilişkisinin oluşturulması, yönetilmesi veya sonlandırılması sonucunda bu sözleşme ilişkisinden doğan tüm hak talepleri ve tüm anlaşmazlıklar için yegane yargı yetkisi alanı olacaktır. Yargı yetkisi alanı sözleşmesi aynı zamanda, Almanya'da genel bir yargı yetkisi alanına sahip olmayan müşteriler için de geçerli olacaktır. Yasal hükümler nedeniyle dava için farklı bir yegane yargı yetkisi alanının belirlenmesi gerekirse yargı yetkisi sözleşmesi geçerli olmayacaktır.

Ayrıca Wacom, müşterinin genel merkezine dava açma yetkisine sahiptir. Bu sınırlı garantinin hükümlerinden biri geçersizse veya geçersiz hale gelirse diğer hükümlerin geçerliliği eksiksiz veya kısmi bir şekilde sürecektir. Bir hükmün geçersiz olması durumunda geçersiz düzenlemeye en fazla benzeyen ve yasalar uyarınca izin verilen düzenleme bunun yerini alacaktır. Bu sözleşmeyle ilgili sorularınız varsa veya başka bir nedenle Wacom ile irtibata geçmek istiyorsanız lütfen şu adresten bize yazın:

Wacom Europe GmbH
Völklinger Straße 1
40219 Düsseldorf
Almanya

Önemli Ürün Bilgileri
Sürüm 1.0 L3117
Telif Hakkı © Wacom Co., Ltd., 2018

Tüm hakları saklıdır. Bu kılavuzun hiçbir bölümü, açık kişisel kullanımınız haricinde çoğaltılamaz.

Wacom, bu yayını konuya ilişkin bildirimde bulunma zorunluluğu olmaksızın revize etme hakkını saklı tutar.

Wacom, bu kılavuzda güncel ve doğru bilgileri sağlamak için azami gayret sarf eder. Ancak Wacom teknik özellikleri ve ürün yapılandırmalarını kendi takdirine bağlı olarak, önceden bildirimde bulunmaksızın ve bu değişiklikleri bu kılavuza dahil etme zorunluluğu olmaksızın değiştirme hakkını saklı tutar.

Yukarıda belirtilen yıl, bu kılavuzun hazırlandığı tarihi ifade eder. Ancak "kılavuzun" kullanıcılara yayınlanma tarihi, ilgili Wacom ürününün pazara lanse edilmesiyle aynı tarihe denk gelir.

© 2018 Wacom Co., Ltd. Tüm hakları saklıdır.

Wacom, Intuos ve ilgili logoları Wacom Co., Ltd. şirketinin ticari markaları ve/veya tescilli ticari markalarıdır. Diğer tüm şirket ve ürün adları, ilgili sahiplerinin ticari markaları ve/veya tescilli ticari markalarıdır.

Tüketicinin Kendi Yapabileceği Bakım, Onarım veya Ürünün Temizliğine İlişkin Bilgiler

Asla ürününüz çalışırken temizlemeyiniz. Sadece dış yüzeyi nemli bir bez ile hafifçe temizlenebilir. Benzin, tiner ve benzeri çözücü maddeler ile temizlemeyiniz. Ürünün içerisinde bakım yapılabilecek bir kısım yoktur. Arıza durumunda yetkili servis istasyonları veya cihazı temin ettiğiniz yetkili satıcıya müracaat ediniz. Ürünün içindeki yongaların yanması ve işlevini yitirmesi, elektronik devre kartı üzerinde bulunan veri yolları arasında çiziklerin oluşması ve yol kopmaları ürünün garantisini sona erdirir.

Garanti dahilinde teknik bakımın sadece yetkili servis istasyonlarında yapılması gerekmektedir.

Bakım, Onarım ve Kullanımda Uyulması Gereken Kurallar

- Ürününüzü teslim alırken, fiziksel bir hasar olup olmadığını ve ürününüz ile birlikte verilmesi gereken aksesuarların tam olup olmadığını kontrol ediniz. Bu tür durumlarda, satın alma tarihinden başlayarak yasal süre içerisinde satıcınıza başvurunuz. Aksi durumda yapacağınız talepler geçersiz sayılacaktır.
- Ürününüzü kurarken, kullanırken ve daha sonra bir yer değişikliği esnasında sarsmayın, düşürmeyiniz, darbe, ısı, nem ve tozdan zarar görmemesine dikkat ediniz.
- Ürünü kullanmadan önce "Tanıtma ve Kullanma Kılavuzunu" dikkatlice okuyunuz ve kullanım kılavuzunda tarif edildiği şekilde kullanınız.
- Ürününüz bilgisayara bağlanmadan önce varsa sürücülerinin ve programlarının yüklenmesi gerekmektedir.
- Ürününüzü bilgisayara bağlarken bağlantı elemanlarının zarar görmemesine dikkat ediniz.
- Kullanım kılavuzundaki şartları yerine getirdikten sonra ürün ilk çalıştırmada çalışmaz ise bağlantıları kontrol ediniz. Problem devam ederse satıcınızı ya da Yetkili Teknik Servisi arayarak destek isteyiniz.
- Size sorulacağı için ürününüzün seri numarasını ve satın alma tarihini not ediniz.
- Ürünü her zaman yüzeyi temiz ve sağlam yüzeyler üzerinde kullanınız. Üzerine herhangi bir sıvı madde dökmeyiniz. Islak ve kirli yüzeylerde kullanmayınız.
- Ürününüzü çevresinde manyetik ürünler çalışırken kullanmayınız.
- Korumalı kapakları çıkartmaya çalışmayınız.
- Ürünün pille çalışan bölümlerinde, pil olarak üreticinin sağladığı/önerdiği Alkalin veya şarjlı tipteki pilleri kullanınız. Standart tipteki piller bittikten sonra bekletildiklerinde veya şarj edildiklerinde, sızdırdıkları kimyasallarla ürününüze zarar verebilir. Ürününüzün kimyasal etkilerle hasar görmemesini sağlayınız.
- Yalnızca üretici tarafından sağlanan orijinal aksesuarları kullanınız. Onaylanmamış aksesuarların kullanılması ürüne zarar verebilir.
- Ürün üzerindeki etiketleri ve S/N ibareli barkodu kaybetmeyiniz, yırtmayınız, çıkarmayınız, karalamayınız.
- Ürünün içindeki yongaların yanması ve işlevini yitirmesi, elektronik veri kartı üzerinde bulunan veri yolları üzerinde çiziklerin oluşması, voltaj değişimlerinden, elektrik tesisatından veya topraklamalardan kaynaklanan arızalar kullanıcı hataları kapsamındadır.
- Ürünün içinde kullanıcının yapabileceği hiçbir onarım yoktur. Sadece dış yüzeyi hafif nemli bez ile temizlenebilir.
- Penta Teknoloji Ürünleri Dağıtım Ticaret A.Ş. yetkili servis elemanlarından başka kişi ya da kurumlarca ürüne fiziksel müdahalede bulunulmamalıdır.
- Ürünle ilgili bir sorun olduğunda ürünü garanti belgesi ve fatura fotokopisi ile satın aldığınız bayi aracılığıyla yetkili teknik servisimize gönderebilirsiniz.

Kullanım sırasında insan veya çevre sağlığına tehlikeli veya zararlı olabilecek durumlara ilişkin uyarılar



Ürünün veya ürün ambalajının üzerinde bu sembolün görülmesi halinde bu atık, ev eşyası atığı olarak atılamaz. Atığınızı, elektrikli ve elektronik cihazların geri dönüşümü için uygulanabilir geri alma şemasına göre ele alarak atmalısınız. Bu donanımın geri dönüşümü hakkında daha fazla bilgi edinmek için lütfen donanımı satın aldığınız yerel bayiye veya dükkana ya da ev eşyası uzaklaştırma servisine başvurunuz. Materyallerin geri dönüşümü, doğal kaynakların korunmasını ve insan sağlığına ve çevreye zarar verilmeksizin geri dönüştürülmesini güvence etmektedir.

Periyodik Bakım

Satın almış olduğunuz ürün periyodik bakım gerektirmemekte olup, herhangi bir arıza durumunda yetkili servis istasyonları ile iletişime geçebilirsiniz.

Kullanım Hatalarına İlişkin Bilgiler

1. Uygunsuz paketleme,
2. Üründe çatlak ve kırık,
3. Ürün üzerindeki vidalarla oynama veya kayıp vidalar,
4. Ürün üzerindeki etiketin çıkarılması,
5. Ürünün herhangi bir yerinde ezik, vuruks, çizik,
6. Sağlıksız taşıma sırasında meydana gelen arızalar,
7. Elektronik parçalarla oynanması, değiştirilmesi,
8. Yanık ve isli yongalar,
9. Ürün üzerindeki herhangi bir parçanın zarar görmesi,
10. Ara kabloların ters takılması, kırılması veya zarar görmesi,
11. Seri numarasının değiştirilmesi, okunamayacak şekilde olması,
12. Ürünün herhangi bir yerini boyamak ya da lekelemek,
13. Ürüne çıkarılamayacak etiket yapıştırmak veya sökülmüş etiketin kalıntıları,
14. Doğal afetlerden kaynaklanan hasarlar.
15. Aşırı sıcak, aşırı soğuk, rutubet, tozlanma,
16. Virüslerden oluşan her türlü problemler,
17. Elektrik şebekelerinden doğan tüm arızalar,
18. Cihazlarda yüklü olan yazılımların yetkili servis dışında değiştirilmesi veya silinmesi,
19. Ürünün içerisine sıvı girmesi,
20. Ürünün yetkili servisi dışında müdahale görmesi,

Taşıma ve Nakliye Sırasında Dikkat edilecek Hususlar

Ürününüzü Yetkili Teknik Servislerimize götürmeniz gerektiğinde veya herhangi bir nedenle yer değişikliğinde beklenmedik hasarlardan kaçınmak için; ürününüzü paketlerken, orijinal kutusunu ve paketleme malzemelerini kullanın. Ürününüzü bir yer değişikliği esnasında düşürmemeye, sarsmamaya, darbe, ısı, nem ve tozdan zarar görmemesine özen gösteriniz. Ürününüzü çevresinde manyetik ürünler çalışırken kullanmayınız.

Ürünün Enerji Tüketimi Açısından Verimli Kullanımına İlişkin Bilgiler

- Kablosuz modellerde üreticinin önerdiği sızdırmaz tipteki, tercihen Alkalın, piller kullanınız.
- Kötü piller, sızdırdıkları kimyasallarla ürününüze zarar verebilir.
- Kablosuz ürünlerinizi kullanmadığınız zamanlarda kapalı konuma getiriniz.
- Ürünü kullanmadığınız zamanlarda kapalı konuma getiriniz ve fişini çekiniz.



CE UYGUNLUK BEYANI

Şirket adı ve adresi:

Wacom Co., Ltd.

2-510-1 Toyonodai, Kazo-shi, Saitama 349-1148 Japonya

Tüm sorumluluğu kendisine ait olmak üzere aşağıdaki bu beyannamede bulunan ürünlerin:

Tip ya da Model:

Pen Tablet: CTL-4100 (Kalem: LP-1100)

Aşağıdaki direktiflere uyduğunu beyan eder:

EMC Direktifi 2014/30/EU

RoHS Direktifi 2011/65/EU

Aşağıdaki uyumlaştırılmış ölçü ve testler bu direktiflere göre cihazın değerlendirilmesinde kullanılmıştır:

Direktif Adı	Standart numarası	Test Raporu / Düzenlenme tarihi
EMC:	EN55032: 2012+AC2013 (Sınıf B) EN55024: 2010 IEC61000-4-2: 2008 IEC61000-4-3: 2006+A1: 2007+A2: 2010 IEC61000-4-8: 2009	SECE1711089 / 12 Aralık 2017
Kısıtlı Maddeler:	EN50581: 2012	

Yukarıda bahsedilen şirket, yukarıdaki cihaza ilişkin teknik dokümanları saklayacaktır.

AB içindeki İthalatçı/Distribütör:

Adı ve adresi, yalnızca AB dışındaki bir beyan sahibiyse:

Wacom Europe GmbH

Volklinger Strasse 1 40219 Düseldorf, Almanya

Adı: Osamu Uehara

Unvanı: Kalite Güvence Şefi

Verildiği Yer: Wacom Co., Ltd. (Saitama, Japonya)

16 Ocak 2018

Veriliş Tarihi

(imza)

İmza

Tercüme edilmek üzere bana verilen İngilizce belgenin Türkçe tercümesini doğru olarak yaptığımı beyan ederim. **Yeminli Tercüman Emin Erdem Yavuz Şemsettin Günaltay Cad. Servet Apt. No:252 D:5 Sahrayıcedit / İstanbul**





CE DECLARATION OF CONFORMITY

Name of company and address:

Wacom Co., Ltd.

2-510-1 Toyonodai, Kazo-shi, Saitama 349-1148 Japan

declares, in sole responsibility, that the following device:

Type or model:

Pen Tablet : CTL-4100 (Pen: LP-1100)

referred to in this declaration conforms with the following directive(s):

EMC Directive 2014/30/EU
RoHS Directive 2011/65/EU

The following harmonized norms and tests were used to evaluate the device according to this directive:

Directive Title	Standard number	Test Report / Date of issue
EMC:	EN55032:2012+AC2013(Class B) EN55024:2010 IEC61000-4-2:2008 IEC61000-4-3:2006+A1:2007+A2:2010 IEC61000-4-8:2009	SECE1711089 / 12 Dec. 2017
Restricted Substances:	EN50581: 2012	

The company named above will keep the technical documentation relevant to the above device.

Importer/Distributor in EU:

Name and address, only if non-EU declarant:

Wacom Europe GmbH

Volklinger Strasse 1 40219 Dusseldorf, Germany

Name: Osamu Uehara

Title: Head of QA

Place of Issue: Wacom Co.,Ltd.(Saitama, Japan)

16 Jan. 2018

Date of Issue

Signature





translation bureau

SAS TERCÜME, ÇEVİRİ VE YABANCI DİL HİZMETLERİ LTD. ŞTİ

info@sastercume.com

www.sastercume.com



CE UYGUNLUK BEYANI

Şirket adı ve adresi:

Wacom Co., Ltd.

2-510-1 Toyonodai, Kazo-shi, Saitama 349-1148 Japonya

Tüm sorumluluğu kendisine ait olmak üzere aşağıdaki bu beyannamede bulunan ürünlerin:

Tip ya da Model:

Pen Tablet: CTL-4100WL (Kalem: LP-1100)

Aşağıdaki direktiflere uyduğunu beyan eder:

EMC Direktifi 2014/53/EU

RoHS Direktifi 2011/65/EU

Aşağıdaki uyumlaştırılmış ölçü ve testler bu direktiflere göre cihazın değerlendirilmesinde kullanılmıştır:

Direktif Adı	Standart numarası	Test Raporu / Düzenlenme tarihi
EMC:	EN62479: 2010	EA7N1309AD / 29 Aralık 2017
	EN300 328 V2. 1.1 (2016-11)	ER7N1309AD / 29 Aralık 2017
	ETSI EN301 489-1 V2.1.1 (2017-02)	SECC1711089 / 12 Aralık 2017
	ETSI EN301 489-17 V3.1.1 (2017-02)	
	EN 60950-1: 2006+A11:2009+A1:2010	
	+A12:2011 + A2:2013	081-171214-000 / 15 Aralık 2017
RoHS	EN50581: 2012	

Yukarıda bahsedilen şirket, yukarıdaki cihaza ilişkin teknik dokümanları saklayacaktır.

AB içindeki İthalatçı/Distribütör:

Adı ve adresi, yalnızca AB dışındaki bir beyan sahibiye:

Wacom Europe GmbH

Volklinger Strasse 1 40219 Dueseldorf, Almanya

Adı: Osamu Uehara

Unvanı: Kalite Güvence Şefi

Verildiği Yer: Wacom Co., Ltd. (Saitama, Japonya)

16 Ocak 2018

Veriliş Tarihi

(imza)

İmza



Tercüme edilmek üzere bana verilen İngilizce belgenin Türkçe tercümesini doğru olarak yaptığımı beyan ederim. **Yeminli Tercüman Emin Erdem Yavuz** Şemsettin Günaltay Cad. Servet Apt. No:252 D:5 Sahrayıcedit / İstanbul





CE DECLARATION OF CONFORMITY

Name of company and address:

Wacom Co., Ltd.

2-510-1 Toyonodai, Kazo-shi, Saitama 349-1148 Japan

declares, in sole responsibility, that the following device:

Type or model:

Pen Tablet : CTL-4100WL (Pen: LP-1100)

referred to in this declaration conforms with the following directive(s):

RE Directive 2014/53/EU
RoHS Directive 2011/65/EU

The following harmonized norms and tests were used to evaluate the device according to this directive:

Directive Title	Standard number	Test Report / Date of issue
RE	EN62479:2010 EN300 328 V2.1.1(2016-11) ETSI EN301 489-1 V2.1.1(2017-02) ETSI EN301 489-17 V3.1.1(2017-02) EN 60950-1:2006+A11:2009+A1:2010 +A12:2011 + A2:2013	EA7N1309AD / 29 Dec. 2017 ER7N1309AD / 29 Dec. 2017 SECC1711089 / 12 Dec 2017 081-171214-000 / 15 Dec. 2017
RoHS	EN50581: 2012	

The company named above will keep the technical documentation relevant to the above device.

Importer/Distributor in EU:

Name and address, only if non-EU declarant:

Wacom Europe GmbH

Volklinger Strasse 1 40219 Dusseldorf, Germany

Name: Osamu Uehara

Title: Head of QA

Place of Issue: Wacom Co.,Ltd.(Saitama, Japan)

16 Jan. 2018

Date of Issue

Signature





CE UYGUNLUK BEYANI

Şirket adı ve adresi:

Wacom Co., Ltd.

2-510-1 Toyonodai, Kazo-shi, Saitama 349-1148 Japonya

Tüm sorumluluğu kendisine ait olmak üzere aşağıdaki bu beyannamede bulunan ürünlerin:

Tip ya da Model:

Pen Tablet: CTL-6100WL (Kalem: LP-1100)

Aşağıdaki direktiflere uyduğunu beyan eder:

EMC Direktifi 2014/53/EU
RoHS Direktifi 2011/65/EU

Aşağıdaki uyumlaştırılmış ölçü ve testler bu direktiflere göre cihazın değerlendirilmesinde kullanılmıştır:

Direktif Adı	Standart numarası	Test Raporu / Düzenlenme tarihi
EMC:	EN62479: 2010	EA7N1310AD / 29 Aralık 2017
	EN300 328 V2. 1.1 (2016-11)	ER7N1310AD / 29 Aralık 2017
	ETSI EN301 489-1 V2.1.1 (2017-02)	SECC1711091 / 11 Aralık 2017
	ETSI EN301 489-17 V3.1.1 (2017-02)	
	EN 60950-1: 2006+A11:2009+A1:2010	081-171214-000 / 15 Aralık 2017
+A12:2011 + A2:2013		
RoHS	EN50581: 2012	

Yukarıda bahsedilen şirket, yukarıdaki cihaza ilişkin teknik dokümanları saklayacaktır.

AB içindeki İthalatçı/Distribütör:

Adı ve adresi, yalnızca AB dışındaki bir beyan sahibiyse:

Wacom Europe GmbH

Volklinger Strasse 1 40219 Düseldorf, Almanya

Adı: Osamu Uehara

Unvanı: Kalite Güvence Şefi

Verildiği Yer: Wacom Co., Ltd. (Saitama, Japonya)

16 Ocak 2018

Veriliş Tarihi

(imza)

İmza

Tercüme edilmek üzere bana verilen İngilizce belgenin Türkçe tercümesini doğru olarak yaptığımı beyan ederim. Yeminli Tercüman Emin Erdem Yavuz Şemsettin Günaltay Cad. Servet Apt. No:252 D:5 Sahrayıcedit / İstanbul





CE DECLARATION OF CONFORMITY

Name of company and address:

Wacom Co., Ltd.

2-510-1 Toyonodai, Kazo-shi, Saitama 349-1148 Japan

declares, in sole responsibility, that the following device:

Type or model:

Pen Tablet : CTL-6100WL (Pen: LP-1100)

referred to in this declaration conforms with the following directive(s):

RE Directive 2014/53/EU
RoHS Directive 2011/65/EU

The following harmonized norms and tests were used to evaluate the device according to this directive:

Directive Title	Standard number	Test Report / Date of issue
RE:	EN62479:2010 EN300 328 V2.1.1(2016-11) ETSI EN301 489-1 V2.1.1(2017-02) ETSI EN301 489-17 V3.1.1(2017-02) EN 60950-1:2006+A11:2009+A1:2010 +A12:2011 + A2:2013	EA7N1310AD / 29 Dec. 2017 ER7N1310AD / 29 Dec. 2017 SECC1711091 / 11 Dec. 2017 081-171214-000 / 15 Dec. 2017
RoHS	EN50581: 2012	

The company named above will keep the technical documentation relevant to the above device.

Importer/Distributor in EU:

Name and address, only if non-EU declarant:

Wacom Europe GmbH

Volklinger Strasse 1 40219 Dusseldorf, Germany

Name: Osamu Uehara

Title: Head of QA

Place of Issue: Wacom Co.,Ltd.(Saitama, Japan)

16 Jan. 2018

Date of Issue

Signature



Kanunun 11. Maddesindeki Tüketicie Saęlanan Seęimlik Hakları

1. Malın ayıplı olduęunun anlaşılması durumunda tüketici ařaęıdaki seęimlik haklarından birini kullanabilir. Satıcı, tüketicinin tercih ettięi bu talebi yerine getirmekle yükümlüdür.

- a) Satılanı geri vermeye hazır olduęunu bildirerek sözleşmeden dönme,
- b) Satılanı alıkoyup ayıp oranında satış bedelinden indirim isteme,
- c) Ařırı bir masraf gerektirmedięi takdirde, bütün masrafları satıcıya ait olmak üzere satılanın ücretsiz onarılmasını isteme,
- ç) İmkân varsa, satılanın ayıpsız bir misli ile deęiştirilmesini isteme,

2. Tüketicinin bu haklardan ücretsiz onarım hakkını seęmesi durumunda satıcı; işçilik masrafı, deęiştirilen parça bedeli ya da başka herhangi bir ad altında hiçbir ücret talep etmeksizin malın onarımını yapmak veya yaptırmakla yükümlüdür. Tüketici ücretsiz onarım hakkını üretici veya ithalatçıya karşı da kullanabilir. Satıcı, üretici ve ithalatçı tüketicinin bu hakkını kullanmasından müteselsilen sorumludur.

3. Tüketicinin, ücretsiz onarım hakkını kullanması halinde malın;

- a) Garanti süresi içinde tekrar arızalanması,
- b) Tamiri için gereken azami sürenin aşılması,
- c) Tamirinin mümkün olmadıęının, yetkili servis istasyonu, satıcı, üretici veya ithalatçı tarafından bir raporla belirlenmesi,

Tüketici malın bedel iadesini, ayıp oranında bedel indirimini veya imkân varsa malın ayıpsız misli ile deęiştirilmesini satıcıdan talep edebilir. Satıcı, tüketicinin talebini reddedemez. Bu talebin yerine getirilmemesi durumunda satıcı, üretici ve ithalatçı müteselsilen sorumludur.

Tüketicilerin Şikayet ve İtirazları Konusundaki Başvuruları

1. Satıcı tarafından Garanti Belgesinin verilmemesi durumunda, tüketici Gümrük ve Ticaret Bakanlığı Tüketicinin Korunması ve Piyasa Gözetimi Genel Müdürlüğüne başvurabilir.

2. Tüketici, garantiden doğan haklarının kullanılması ile ilgili olarak çıkabilecek uyuşmazlıklarda yerleşim yerinin bulunduęu veya tüketici işleminin yapıldıęı yerdeki Tüketici Hakem Heyetine veya Tüketici Mahkemesine başvurabilir.

YETKİLİ SERVİS İSTASYONLARI

ANKARA

EPDATA BİLGİSAYAR İÇ VE DIŞ TİC. LTD. ŞTİ.
CEVİZLİDERE CAD. NO:58 /A-B BALGAT ÇANKAYA
312 4726090

ANTALYA

AK-BİM AKDENİZ BİLGİ İŞLEM MERKEZİ TURZ.VE TİC.LTD.ŞTİ.
ELMALI MAH. 15. SOK. GÜÇLÜ HAN NO:5 K:1/11
242 2471424

BALIKESİR

BİLSAM BİLGİSAYAR VE BÜRO MAKİNALARI SAN.TİC.LTD.ŞTİ
ALTI EYLÜL MAHALLESİ 1.ÇAKICI SOKAK NO:8/A
266 2393000

BOLU

GENÇ BİLGİSAYAR ERKAN KIR
GÖLYÜZÜ MAH.ŞAEHİT KANI CAD.NO:29/A
374 2123377

BURSA

MAHMUT SAMİ ZİHNİ-AKABE BİLGİSAYAR
EŞREF DİNÇER MH. DEREBOYU CD. NO:25/B
224 5121599

DENİZLİ

DOSBİL BİLGİSAYAR KİMYA TEKSTİL DAYTÜK.MAL.TEMİZLİK MALZ. GIDA TİC. VE SAN.LTD.ŞTİ.
HASTANE CAD.NO:40 GÜRÇAK HAN ZEMİN KAT(Pamukkale Üniversitesi Hastanesi Yanı)
258 2651353

ERZİNCAN

SALİH MAZLUM-MAZLUM BİLGİSAYAR
TİCARET ODASI ALTI NO:4
446 2142521

GAZİANTEP

ATAK BİLGİSAYAR BİLGİ İŞLEM MERKEZİ- SERDAR ÇELİK
İNCİLİPİNAR MAH.GAZİMUHTARPAŞA BUL. NO:26/B
342 2150123

İSTANBUL

ESA BİLGİSAYAR SAN. VE TİC. LTD. ŞTİ.
ATAKENT MH. ALEMDAĞ CD. NO:318/A ÜMRANIYE
216 4434365

PENTA TEKNOLOJİ ÜRÜNLERİ DAĞITIM TİCARET A.Ş.
ORGANİZE SAN. BÖLG. 4. CAD. NO:1 ÜMRANIYE
850 2770277

POZİTİF TEKNOLOJİ

GÜRSEL MAH.NURTAÇ CAD. NO.13/1 / KAĞITHANE
212 3253196

TOTİ BİLGİSAYAR DONATIM YAZILIM VE EĞİTİM TİC.LTD.ŞTİ.
ATATÜRK MAH.329.SK NO:24 B/2
212 5723333

İZMİR

ELFA BİLGİ İLETİŞİM SİSTEMLERİ SAN.VE.TİC.LTD.ŞTİ.
5747/2 SOK. NO:51 ÇAMDİBİ
232 4412705

K.MARAŞ

KM BİLİŞİM ELEKTR. KIRT. TEM. OYUNCAK EĞİT. SAN. VE TİC. LTD. ŞTİ.
ZÜBEYDEHANIM CAD. NO:43/B
344 2237007

KAYSERİ

KARE BİLGİSAYAR SAN.VE TİC.A.Ş.
GEVHER NESİBE MAH.ATATÜRK BULVARI HASTANE CADDESİ NO.50
352 2214893

MERSİN

AGM BİLGİ TEKN. REKL. BASIN YAYIN İNŞ. TURZ. SAN. VE TİC. LTD. ŞTİ.
KİREMİTHANE MH. SAKARYA CD. EREN APT. NO:21/A
324 2321454

NİĞDE

KARAHAN BİLGİSAYAR-FATİH KARAHAN
ÇAYIR MAH.CUMHURİYET BULVARI NO:13/1A
388 2330528

SAMSUN

ALPER GÜNGÖR -GÜNGÖR BİLGİSAYAR
CUMHURİYET MAH.GÜVEN SOK. NO:11-A
362 5005000

DÜNYA MÜHENDİSLİK BİLGİSAYAR SİST.İLTŞ.SAN.TİC.LTD.ŞTİ.
ULUGAZİ MAH. İSTİKLAL CAD. NO:24/6 55030
362 4350493

VEB BİLGİ İŞLEM LTD.ŞTİ

BAHÇELİEVLER MAH.DR.HASAN FEHMİ SOK.NO:6 D:2
362 4441478

SİVAS

ÖZ-SOFT BİLGİSAYAR PAZ.İTH.İHR.SAN.TİC. LTD.ŞTİ.
ÖRTÜLÜPİNAR MAH. EVLİYA CAD 12/B
346 2237300

TRABZON

DİNAMİK BİLGİSAYAR YAZ.BİLİŞ.İNŞ.NAK.TUR.MAD.MİM.DAN.MÜH.SER.HİZ. YAPI MALZ.SAN. VE TİC.LTD.
ŞTİ.
K.MARAŞ CAD. KARINCA İŞ MERKEZİ NO:95/14
462 3219655

İ.V.E.N.T. BİLGİSAYAR TEKNOLOJİLERİ YAZILIM VE SERVİS HİZMETLERİ TİCARET A.Ş.
GÜLBAHARHATUN MAH.ÇINARLI SOK.NO:4/A ORTAHİSAR
462 2212828

Garanti Şartları

- 1) Garanti süresi, malın teslim tarihinden itibaren başlar ve 2 yıldır.
- 2) Malın bütün parçaları dahil olmak üzere tamamı garanti kapsamındadır.
- 3) Malın ayıplı olduğunun anlaşılması durumunda tüketici, 6502 sayılı Tüketicinin Korunması Hakkında Kanununun 11. maddesinde yer alan;
 - a- Sözleşmeden dönme,
 - b- Satış bedelinden indirim isteme,
 - c- Ücretsiz onarılmasını isteme,
 - ç- Satılanın ayıpsız bir misli ile değiştirilmesini isteme, haklarından birini kullanabilir.
- 4) Tüketicinin bu haklardan ücretsiz onarım hakkını seçmesi durumunda satıcı; işçilik masrafı, değiştirilen parça bedeli ya da başka herhangi bir ad altında hiçbir ücret talep etmeksizin malın onarımını yapmak veya yaptırmakla yükümlüdür. Tüketici ücretsiz onarım hakkını üretici veya ithalatçıya karşı da kullanabilir. Satıcı, üretici ve ithalatçı tüketicinin bu hakkını kullanmasından müteselsilen sorumludur.
- 5) Tüketicinin, ücretsiz onarım hakkını kullanması halinde malın;- Garanti süresi içinde tekrar arızalanması,- Tamiri için gereken azami sürenin aşılması,- Tamirinin mümkün olmadığı, yetkili servis istasyonu, satıcı, üretici veya ithalatçı tarafından bir raporla belirlenmesi durumlarında; tüketici malın bedel iadesini, ayıp oranında bedel indirimini veya imkân varsa malın ayıpsız misli ile değiştirilmesini satıcıdan talep edebilir. Satıcı, tüketicinin talebini reddedemez. Bu talebin yerine getirilmemesi durumunda satıcı, üretici ve ithalatçı müteselsilen sorumludur.
- 6) Malın tamir süresi 20 iş gününü geçemez. Bu süre, garanti süresi içerisinde mala ilişkin arızanın yetkili servis istasyonuna veya satıcıya bildiri tarihinde, garanti süresi dışında ise malın yetkili servis istasyonuna teslim tarihinden itibaren başlar. Malın arızasının 10 iş günü içerisinde giderilememesi halinde, üretici veya ithalatçı; malın tamiri tamamlanıncaya kadar, benzer özelliklere sahip başka bir malı tüketicinin kullanımına tahsis etmek zorundadır. Malın garanti süresi içerisinde arızalanması durumunda, tamirde geçen süre garanti süresine eklenir.
- 7) Malın kullanma kılavuzunda yer alan hususlara aykırı kullanılmasından kaynaklanan arızalar garanti kapsamı dışındadır.
- 8) Tüketici, garantiden doğan haklarının kullanılması ile ilgili olarak çıkabilecek uyuşmazlıklarda yerleşim yerinin bulunduğu veya tüketici işleminin yapıldığı yerdeki Tüketici Hakem Heyetine veya Tüketici Mahkemesine başvurabilir.
- 9) Satıcı tarafından bu Garanti Belgesinin verilmemesi durumunda, tüketici Gümrük ve Ticaret Bakanlığı Tüketicinin Korunması ve Piyasa Gözetimi Genel Müdürlüğüne başvurabilir.

Garanti Belgesi

Üretici veya İthalatçı Firmanın:

Ünvanı : Penta Teknoloji Ürünleri Dağıtım Ticaret A.Ş.
Adresi : Organize Sanayi Bölgesi 4.Cad No:1
34775 Ümraniye / İstanbul
Telefonu : +90 216 528 00 00
Faks : +90 216 415 23 69
e-posta : info@penta.com.tr

Yetkilinin İmzası :
Yetkilinin Kaşesi :



Satıcı Firmanın:

Unvanı :
Adresi :
Telefonu :
Faks :
e-posta :
Fatura Tarih ve Sayısı :
Teslim Tarihi ve Yeri :
Yetkilinin İmzası :
Firmanın Kaşesi :

Malın:

Cinsi : Tablet
Markası : Wacom
Modeli : Intuos Tüm Modeller
Garanti Süresi : 2 Yıl
Azami Tamir Süresi : 20 İş Günü
Bandrol ve Seri No :